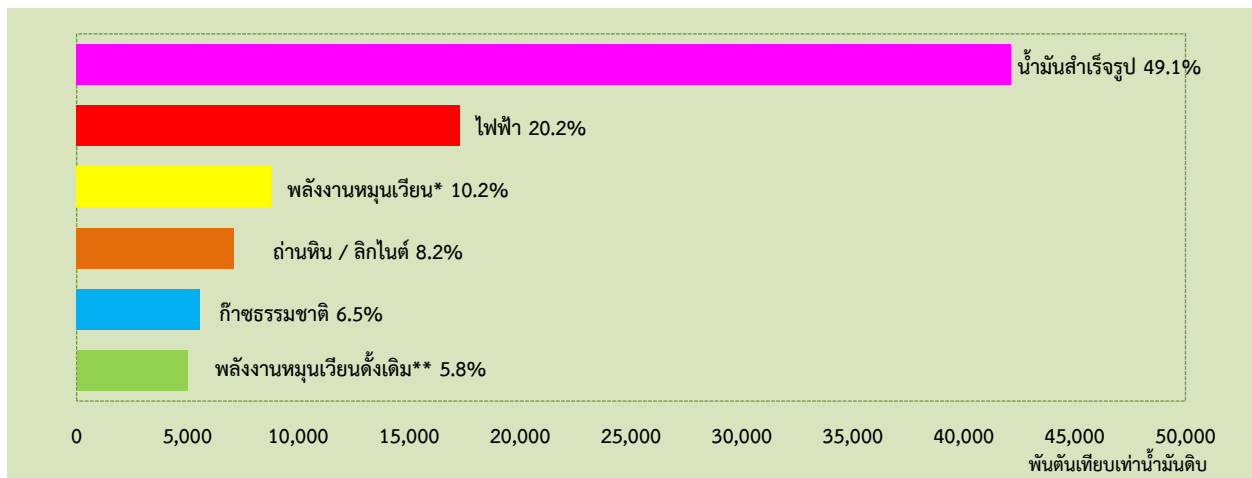


สถานการณ์พลังงานของประเทศไทย เดือนมกราคม – ธันวาคม 2562^P

การใช้พลังงานขั้นสุดท้ายของประเทศไทยในช่วงปี 2562 มีปริมาณ 85,829 พันตันเทียบเท่าน้ำมันดิบ เพิ่มขึ้นจากช่วงเดียวกันของปีก่อน ร้อยละ 2.6 คิดเป็นมูลค่าการใช้พลังงานรวมกว่า 1,214,069 ล้านบาท โดยมีการใช้พลังงานเชิงพาณิชย์ในสัดส่วนร้อยละ 84.0 ของการใช้พลังงานขั้นสุดท้าย พลังงานหมุนเวียนและพลังงานหมุนเวียนดั้งเดิม ร้อยละ 10.2 และ 5.8 ตามลำดับ

การใช้พลังงานขั้นสุดท้ายจำแนกตามชนิดพลังงาน เดือนมกราคม – ธันวาคม 2562^P

การใช้พลังงานขั้นสุดท้าย จำแนกตามชนิดพลังงาน	ปริมาณ (พันตันเทียบเท่าน้ำมันดิบ)			อัตราการเปลี่ยนแปลง (ร้อยละ)	
	ม.ค.-ธ.ค. 2560	ม.ค.-ธ.ค. 2561	ม.ค.-ธ.ค. 2562 ^P	ม.ค.-ธ.ค. 2561	ม.ค.-ธ.ค. 2562 ^P
	การใช้พลังงานขั้นสุดท้าย (รวม)	80,752	83,691	85,829	3.6
● เชิงพาณิชย์	68,144	70,811	72,062	3.9	1.8
- น้ำมันสำเร็จรูป	40,451	41,384	42,118	2.3	1.8
- ไฟฟ้า	16,505	16,793	17,296	1.7	3.0
- ถ่านหิน/ลิกไนต์	5,423	6,865	7,083	26.6	3.2
- ก๊าซธรรมชาติ	5,765	5,769	5,565	0.1	(3.5)
● พลังงานหมุนเวียน *	7,322	7,669	8,774	4.7	14.41
● พลังงานหมุนเวียนดั้งเดิม**	5,286	5,211	4,993	(1.4)	(4.2)



P ตัวเลขเบื้องต้น

* ประกอบด้วย ฟืน แกลบ กากอ้อย วัสดุเหลือใช้ทางการเกษตร ชยะ และก๊าซชีวภาพ

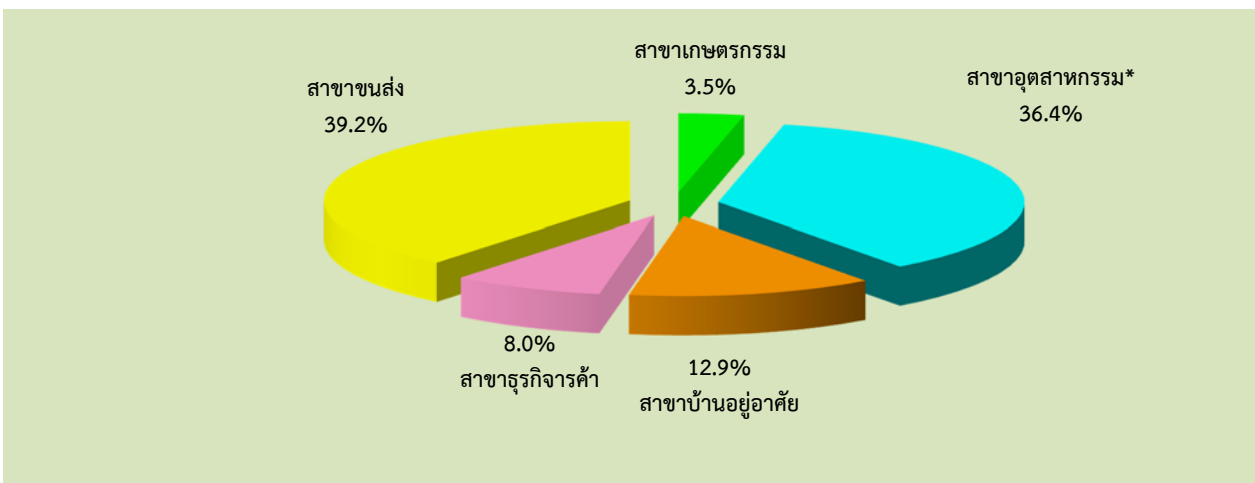
**ประกอบด้วย ฟืน ถ่าน แกลบ วัสดุเหลือใช้ทางการเกษตร ที่ใช้ในบ้านอยู่อาศัย และอุตสาหกรรมครัวเรือน

ทั้งนี้ การใช้พลังงานเชิงพาณิชย์มีปริมาณ 72,062 พันตันเทียบเท่าน้ำมันดิบ เพิ่มขึ้นจากช่วงเดียวกันของปีก่อนร้อยละ 1.8 ประกอบด้วย น้ำมันสำเร็จรูป มีการใช้ 42,118 พันตันเทียบเท่าน้ำมันดิบเพิ่มขึ้น ร้อยละ 1.8 ไฟฟ้า มีการใช้ 17,296 พันตันเทียบเท่าน้ำมันดิบเพิ่มขึ้น ร้อยละ 3.0 ถ่านหิน/ลิกไนต์ มีการใช้ 7,083 พันตันเทียบเท่าน้ำมันดิบเพิ่มขึ้น ร้อยละ 3.2 และก๊าซธรรมชาติ มีการใช้ 5,565 พันตันเทียบเท่าน้ำมันดิบลดลง ร้อยละ 3.5 สำหรับพลังงานหมุนเวียน (ฟืน แกลบ กากอ้อย วัสดุเหลือใช้ทางการเกษตร ชยะ และก๊าซชีวภาพ) มีการใช้ 8,774 พันตันเทียบเท่าน้ำมันดิบเพิ่มขึ้น ร้อยละ 14.41 และพลังงานหมุนเวียนดั้งเดิม (ฟืน ถ่าน แกลบ วัสดุเหลือใช้ทางการเกษตร) มีการใช้ 4,993 พันตันเทียบเท่าน้ำมันดิบลดลง ร้อยละ 4.2

อย่างไรก็ตาม น้ำมันสำเร็จรูปยังคงมีการใช้ในสัดส่วนที่สูงกว่าพลังงานชนิดอื่น โดยมีการใช้ร้อยละ 49.1 ของการใช้พลังงานขั้นสุดท้าย และมีการใช้ไฟฟ้า ถ่านหิน/ลิกไนต์ ก๊าซธรรมชาติ พลังงานหมุนเวียนและพลังงานหมุนเวียนดั้งเดิม ร้อยละ 20.2 8.2 6.5 10.2 และ 5.8 ตามลำดับ

การใช้พลังงานขั้นสุดท้ายจำแนกตามสาขาเศรษฐกิจ เดือนมกราคม – ธันวาคม 2562^p

การใช้พลังงานขั้นสุดท้าย จำแนกตามสาขาเศรษฐกิจ	ปริมาณ (พันตันเทียบเท่าน้ำมันดิบ)			อัตราการเปลี่ยนแปลง (ร้อยละ)	
	ม.ค.-ธ.ค. 2560	ม.ค.-ธ.ค. 2561	ม.ค.-ธ.ค. 2562 ^p	ม.ค.-ธ.ค. 2561	ม.ค.-ธ.ค. 2562 ^p
1. สาขาเกษตรกรรม	2,642	2,877	2,972	8.9	3.3
2. สาขาอุตสาหกรรม *	28,452	30,064	31,289	5.7	4.1
3. สาขาบ้านอยู่อาศัย	10,761	11,024	11,106	2.4	0.7
4. สาขาธุรกิจการค้า	6,546	6,517	6,854	(0.4)	5.2
5. สาขาขนส่ง	32,351	33,209	33,608	2.7	1.2
รวม	80,752	83,691	85,829	3.6	2.6



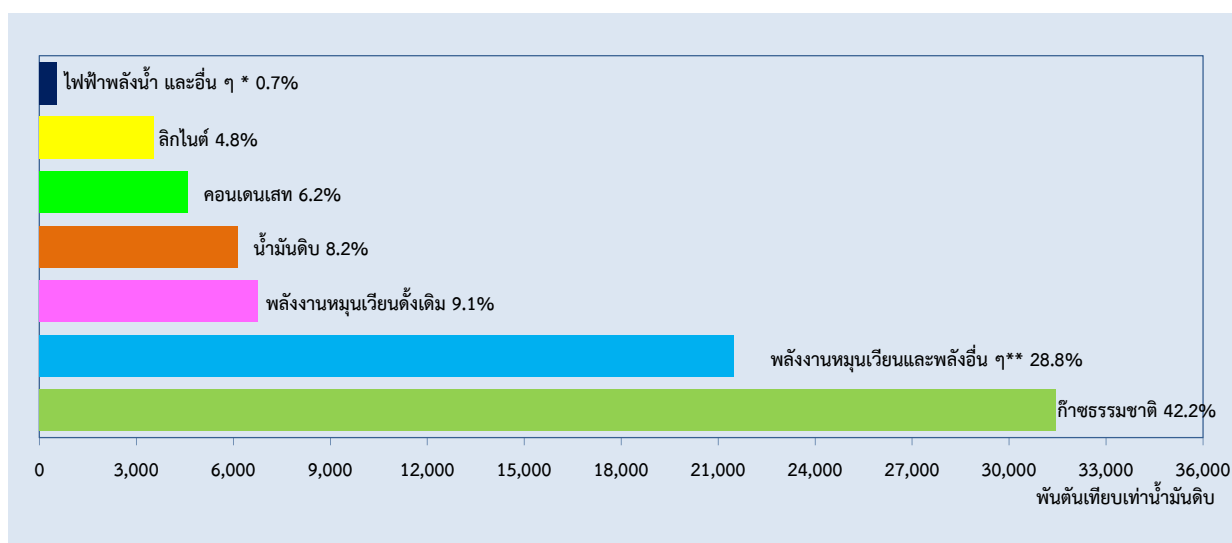
* สาขาอุตสาหกรรมประกอบด้วย อุตสาหกรรมการผลิต 30,998 พันตันเทียบเท่าน้ำมันดิบ เหมืองแร่ 119 พันตันเทียบเท่าน้ำมันดิบ และก่อสร้าง 172 พันตันเทียบเท่าน้ำมันดิบ)

การใช้พลังงานขั้นสุดท้ายจำแนกตามสาขาเศรษฐกิจ พบว่ามีการใช้พลังงานเพิ่มขึ้นทุกสาขาเศรษฐกิจ ประกอบด้วย การใช้พลังงานในสาขาเกษตรกรรม 2,972 พันตันเทียบเท่าน้ำมันดิบเพิ่มขึ้น ร้อยละ 3.3 สาขาอุตสาหกรรม 31,289 พันตันเทียบเท่าน้ำมันดิบเพิ่มขึ้น ร้อยละ 4.1 สาขาบ้านอยู่อาศัย 11,106 พันตันเทียบเท่าน้ำมันดิบเพิ่มขึ้น ร้อยละ 0.7 สาขาธุรกิจการค้า 6,854 พันตันเทียบเท่าน้ำมันดิบเพิ่มขึ้น ร้อยละ 5.2 และสาขาขนส่ง 33,608 พันตันเทียบเท่าน้ำมันดิบ เพิ่มขึ้นร้อยละ 1.2 ทั้งนี้ สาขาเกษตรกรรม มีการใช้พลังงานในสัดส่วนร้อยละ 3.5 ของการใช้พลังงานขั้นสุดท้าย และมีการใช้ในสาขาอุตสาหกรรม บ้านอยู่อาศัย ธุรกิจการค้า และขนส่ง ร้อยละ 36.4 12.9 8.0 และ 39.2 ตามลำดับ

การผลิตพลังงานจำแนกตามชนิดพลังงาน เดือนมกราคม – ธันวาคม 2562^P

การผลิตพลังงาน มีปริมาณ 74,550 พันตันเทียบเท่าน้ำมันดิบ เพิ่มขึ้นจากช่วงเดียวกันของปีก่อน ร้อยละ 1.8 โดยมีการผลิตพลังงานเชิงพาณิชย์ ในสัดส่วนร้อยละ 62.1 ของการผลิตพลังงานทั้งหมดพลังงานหมุนเวียนและพลังงานอื่น ๆ พลังงานหมุนเวียนดั้งเดิมร้อยละ 28.8 และ 9.1 ตามลำดับ

การผลิตพลังงาน	ปริมาณ (พันตันเทียบเท่าน้ำมันดิบ)			อัตราการเปลี่ยนแปลง (ร้อยละ)	
	ม.ค.-ธ.ค. 2560	ม.ค.-ธ.ค. 2561	ม.ค.-ธ.ค. 2562 ^P	ม.ค.-ธ.ค. 2561 ^P	ม.ค.-ธ.ค. 2561 ^P
การผลิตพลังงาน (รวม)	74,398	73,222	74,550	(1.6)	1.8
● เชิงพาณิชย์	48,213	46,422	46,285	(3.7)	(0.3)
- น้ำมันดิบ	7,099	6,452	6,144	(9.1)	(4.8)
- ลิกไนต์	4,118	3,702	3,546	(10.1)	(4.2)
- ก๊าซธรรมชาติ	32,121	31,113	31,450	(3.1)	1.1
- คอนเดนเสท	4,464	4,497	4,596	0.7	2.2
- ไฟฟ้าพลังน้ำ และอื่นๆ *	411	658	549	60.1	(16.6)
● พลังงานหมุนเวียนและพลังงานอื่นๆ**	17,626	18,488	21,493	4.9	16.3
● พลังงานหมุนเวียนดั้งเดิม	8,559	8,312	6,772	(2.9)	(18.5)



* อื่นๆ ประกอบด้วย พลังงานความร้อนใต้พิภพ พลังงานแสงอาทิตย์ และพลังงานลม

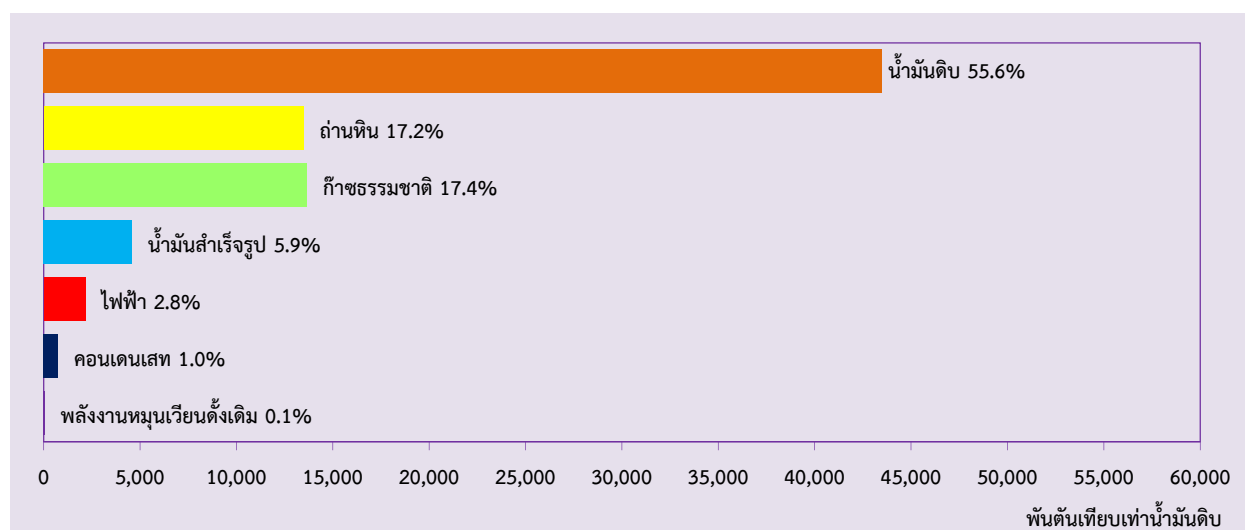
** พลังงานหมุนเวียนและพลังงานอื่นๆ ประกอบด้วย ฟืน แกลบ กากอ้อย วัสดุเหลือใช้ทางการเกษตร ชยะ ก๊าซชีวภาพ เชื้อเพลิงชีวภาพ แบล็คลิโค และก๊าซเหลือใช้จากขบวนการผลิต

การผลิตพลังงานเชิงพาณิชย์ มีปริมาณ 46,285 พันตันเทียบเท่าน้ำมันดิบลดลง ร้อยละ 0.3 จากช่วงเดียวกันของปีก่อน ประกอบด้วย น้ำมันดิบ มีการผลิต 6,144 พันตันเทียบเท่าน้ำมันดิบลดลง ร้อยละ 4.8 ลิกไนต์ มีการผลิต 3,546 พันตันเทียบเท่าน้ำมันดิบลดลง ร้อยละ 4.2 และไฟฟ้าพลังน้ำและอื่นๆ มีการผลิต 549 พันตันเทียบเท่าน้ำมันดิบลดลง ร้อยละ 16.6 ส่วนก๊าซธรรมชาติ มีการผลิต 31,450 พันตันเทียบเท่าน้ำมันดิบเพิ่มขึ้น ร้อยละ 1.1 และคอนเดนเสท มีการผลิต 4,596 พันตันเทียบเท่าน้ำมันดิบเพิ่มขึ้น ร้อยละ 2.2 สำหรับพลังงานหมุนเวียน และพลังงานอื่นๆ (ฟืน แกลบ กากอ้อย วัสดุเหลือใช้ทางการเกษตร ชยะ ก๊าซชีวภาพ เชื้อเพลิงชีวภาพ แบล็คลิโค และก๊าซเหลือใช้จากขบวนการผลิต) มีการผลิต 21,493 พันตันเทียบเท่าน้ำมันดิบเพิ่มขึ้น ร้อยละ 16.3 และพลังงานหมุนเวียนดั้งเดิม (ฟืน แกลบ วัสดุเหลือใช้ทางการเกษตร) มีการผลิต 6,772 พันตันเทียบเท่าน้ำมันดิบ ลดลง ร้อยละ 18.5

การนำเข้าพลังงานจำแนกตามชนิดพลังงาน เดือนมกราคม – ธันวาคม 2562^ป

การนำเข้าพลังงาน มีปริมาณ 78,233 พันตันเทียบเท่าน้ำมันดิบ ลดลงจากช่วงเดียวกันของปีก่อน ร้อยละ 5.8 โดยมีการนำเข้าพลังงานเชิงพาณิชย์ในสัดส่วน ร้อยละ 99.9 ของการนำเข้าพลังงานทั้งหมด และพลังงานหมุนเวียนดั้งเดิม ร้อยละ 0.1

การนำเข้าพลังงาน	ปริมาณ (พันตันเทียบเท่าน้ำมันดิบ)			อัตราการเปลี่ยนแปลง (ร้อยละ)	
	ม.ค.-ธ.ค. 2560	ม.ค.-ธ.ค. 2561	ม.ค.-ธ.ค. 2562 ^ป	ม.ค.-ธ.ค. 2561	ม.ค.-ธ.ค. 2562 ^ป
การนำเข้าพลังงาน (รวม)	78,976	83,055	78,233	5.2	(5.8)
● เชิงพาณิชย์	78,908	82,974	78,167	5.2	(5.8)
- น้ำมันดิบ	45,985	47,467	43,497	3.2	(8.4)
- คอนเดนเสท	731	1,308	754	78.9	(42.4)
- ถ่านหิน	13,886	15,556	13,479	12.0	(13.4)
- น้ำมันสำเร็จรูป	2,725	2,570	4,595	(5.7)	78.8
- ก๊าซธรรมชาติ	13,523	13,800	13,666	2.0	(1.0)
- ไฟฟ้า	2,058	2,273	2,176	10.4	(4.3)
● พลังงานหมุนเวียนดั้งเดิม	68	81	66	19.1	(18.5)

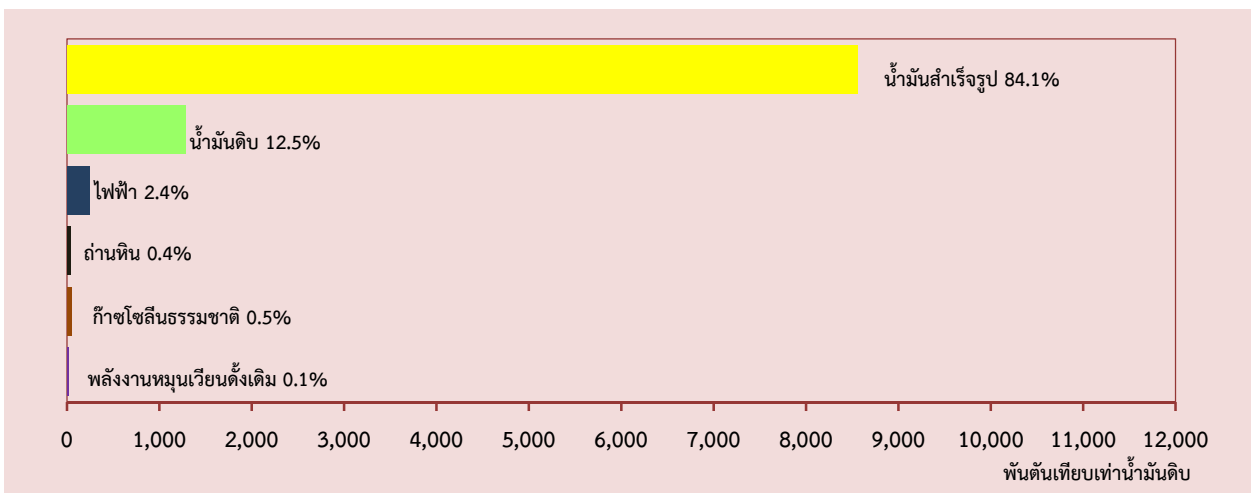


การนำเข้าพลังงานเชิงพาณิชย์มีปริมาณ 78,167 พันตันเทียบเท่าน้ำมันดิบลดลง ร้อยละ 5.8 จากช่วงเดียวกันของปีก่อน ประกอบด้วย น้ำมันดิบ มีการนำเข้า 43,497 พันตันเทียบเท่าน้ำมันดิบลดลง ร้อยละ 8.4 คอนเดนเสท มีการนำเข้า 754 พันตันเทียบเท่าน้ำมันดิบลดลง ร้อยละ 42.4 ถ่านหิน มีการนำเข้า 13,479 พันตันเทียบเท่าน้ำมันดิบลดลง ร้อยละ 13.4 ก๊าซธรรมชาติ มีการนำเข้า 13,666 พันตันเทียบเท่าน้ำมันดิบลดลง ร้อยละ 1.0 และไฟฟ้ามมีการนำเข้า 2,176 พันตันเทียบเท่าน้ำมันดิบลดลง ร้อยละ 4.3 ส่วนน้ำมันสำเร็จรูป มีการนำเข้า 4,595 พันตันเทียบเท่าน้ำมันดิบเพิ่มขึ้น ร้อยละ 78.8 สำหรับพลังงานหมุนเวียนดั้งเดิม(ถ่าน) มีการนำเข้า 66 พันตันเทียบเท่าน้ำมันดิบลดลง ร้อยละ 18.5

การส่งออกพลังงานจำแนกตามชนิดพลังงาน เดือนมกราคม – ธันวาคม 2562^P

การส่งออกพลังงาน มีปริมาณ 10,179 พันตันเทียบเท่าน้ำมันดิบลดลง ร้อยละ 19.1 จากช่วงเดียวกันของปีก่อน โดยมีการส่งออกพลังงานเชิงพาณิชย์ในสัดส่วนร้อยละ 99.9 ของการส่งออกพลังงานทั้งหมด และพลังงานหมุนเวียนดั้งเดิม ร้อยละ 0.1

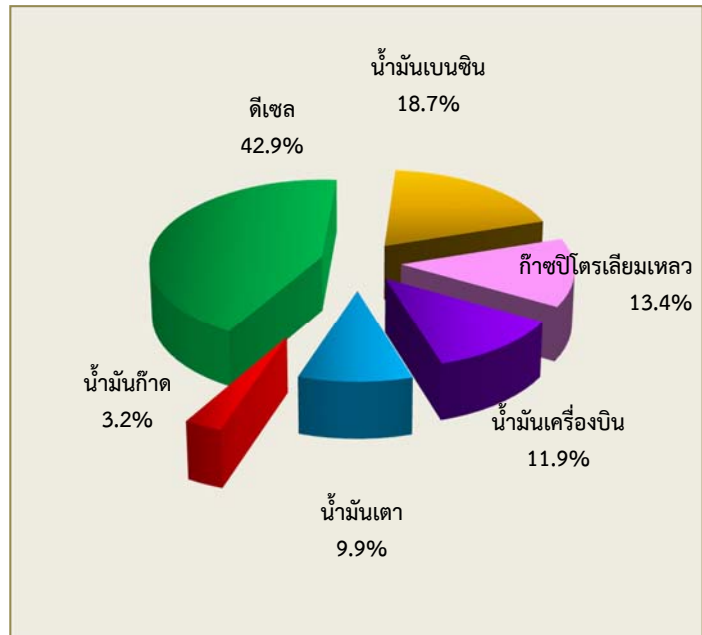
การส่งออกพลังงาน	ปริมาณ (พันตันเทียบเท่าน้ำมันดิบ)			อัตราการเปลี่ยนแปลง (ร้อยละ)	
	ม.ค.-ธ.ค. 2560	ม.ค.-ธ.ค. 2561	ม.ค.-ธ.ค. 2562 ^P	ม.ค.-ธ.ค. 2561	ม.ค.-ธ.ค. 2562 ^P
	การส่งออกพลังงาน (รวม)	11,960	12,587	10,179	5.2
● เชิงพาณิชย์	11,944	12,573	10,166	5.3	(19.1)
- น้ำมันสำเร็จรูป	10,077	10,903	8,556	8.2	(21.5)
- น้ำมันดิบ	1,690	1,494	1,278	(11.6)	(14.5)
- ไฟฟ้า	94	95	242	1.1	154.7
- ก๊าซโซลีนธรรมชาติ	49	28	49	(42.9)	75.0
- ถ่านหิน	34	53	41	55.9	(22.6)
● พลังงานหมุนเวียนดั้งเดิม	16	14	13	(12.5)	(7.1)



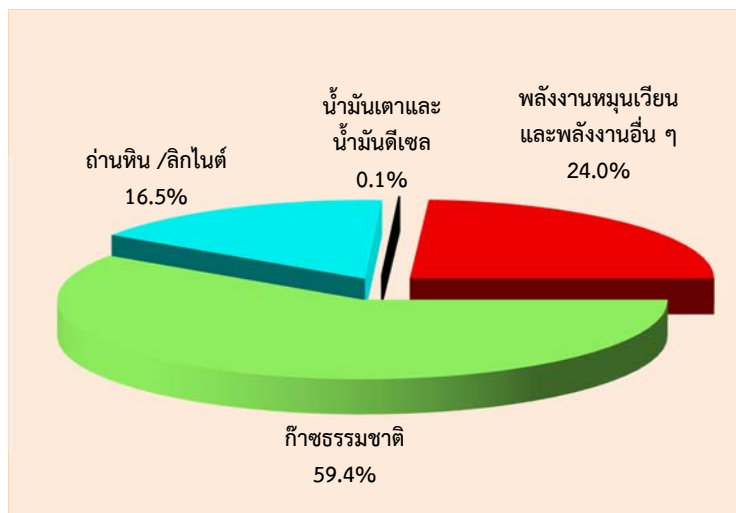
การส่งออกพลังงานเชิงพาณิชย์มีปริมาณ 10,166 พันตันเทียบเท่าน้ำมันดิบลดลง ร้อยละ 19.1 จากช่วงเดียวกันของปีก่อน ประกอบด้วย น้ำมันสำเร็จรูป มีการส่งออก 8,556 พันตันเทียบเท่าน้ำมันดิบลดลง ร้อยละ 21.5 น้ำมันดิบ มีการส่งออก 1,278 พันตันเทียบเท่าน้ำมันดิบลดลง ร้อยละ 14.5 และถ่านหิน มีการส่งออก 41 พันตันเทียบเท่าน้ำมันดิบ ลดลง ร้อยละ 22.6 ส่วนไฟฟ้า มีการส่งออก 242 พันตันเทียบเท่าน้ำมันดิบ เพิ่มขึ้นกว่า 2 เท่าจากช่วงเดียวกันของปีก่อน และก๊าซโซลีนธรรมชาติ มีการส่งออก 49 พันตันเทียบเท่าน้ำมันดิบ เพิ่มขึ้น ร้อยละ 75.0 สำหรับพลังงานหมุนเวียนดั้งเดิม (ถ่าน) มีการส่งออก 13 พันตันเทียบเท่าน้ำมันดิบลดลง ร้อยละ 7.1

การผลิตน้ำมันสำเร็จรูป เดือนมกราคม – ธันวาคม 2562^P

ปัจจุบันประเทศไทยมีโรงกลั่นน้ำมันรวม 7 โรง มีกำลังการกลั่นรวมทั้งสิ้น 1,234,500 บาร์เรลต่อวัน นอกจากนี้ ยังมีโรงแยกก๊าซธรรมชาติ 6 โรง มีขนาดรวม 2,660 ล้านลูกบาศก์ฟุตต่อวัน และโรงแยกก๊าซพลังเพชร ซึ่งทำการผลิตก๊าซปิโตรเลียมเหลวเป็นหลักอีก 1 โรงมีขนาด 120 ล้านลูกบาศก์ฟุตต่อวัน โดยพบว่า มีการผลิตน้ำมันสำเร็จรูปซึ่งประกอบด้วย น้ำมันดีเซล น้ำมันเบนซิน ก๊าซปิโตรเลียมเหลว น้ำมันเครื่องบิน น้ำมันเตา และ น้ำมันก๊าด คิดเป็นสัดส่วน ร้อยละ 42.9 18.7 13.4 11.9 9.9 และ 3.2 ตามลำดับ ทั้งนี้ ไม่รวมน้ำมันกึ่งสำเร็จรูปปริมาณ 1,150 พันตัน เทียบเท่าน้ำมันดิบ



การใช้เชื้อเพลิงในการผลิตไฟฟ้า เดือนมกราคม – ธันวาคม 2562^P

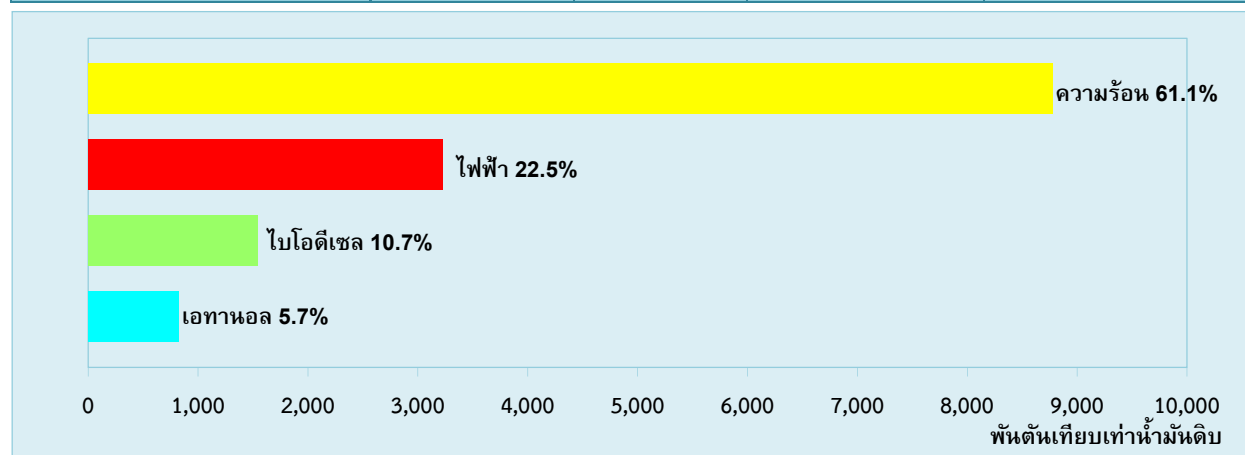


การใช้เชื้อเพลิงในการผลิตไฟฟ้า ในช่วงปี 2562 พบว่ามีการใช้เชื้อเพลิงจาก ก๊าซธรรมชาติร้อยละ 59.4 ของการใช้เชื้อเพลิง ในการผลิตไฟฟ้าทั้งหมด ถ่านหิน/ลิกไนต์ ร้อยละ 16.5 น้ำมันเตา และน้ำมันดีเซลร้อยละ 0.1 ที่เหลือเป็น พลังงานหมุนเวียนและพลังงานอื่น ๆ (แกลบ กากอ้อย วัสดุเหลือใช้ทางการเกษตร ขยะ ก๊าซชีวภาพ แบล็กลิเคอ และก๊าซเหลือใช้จากขบวนการผลิต) คิดเป็นสัดส่วนร้อยละ 24.0

การใช้พลังงานทดแทน เดือนมกราคม – ธันวาคม 2562^P

สถานการณ์การใช้พลังงานทดแทน : ในช่วงปี 2562 ประเทศไทยมีการใช้พลังงานทดแทน 14,370 พันตันเทียบเท่าน้ำมันดิบ เพิ่มขึ้นจากช่วงเดียวกันของปีก่อน ร้อยละ 12.9 โดยมีการใช้ในรูปของ ไฟฟ้า ความร้อน และเชื้อเพลิงชีวภาพ (ประกอบด้วยเอทานอล และไบโอดีเซล) ในสัดส่วน ร้อยละ 16.74 ของการใช้พลังงานขั้นสุดท้ายทั้งหมด

การใช้พลังงานทดแทน	ปริมาณ (พันตันเทียบเท่าน้ำมันดิบ)			อัตราการเปลี่ยนแปลง (ร้อยละ)
	ม.ค.-ธ.ค. 2560	ม.ค.-ธ.ค. 2561	ม.ค.-ธ.ค. 2562 ^P	ม.ค.-ธ.ค. 2562 ^P
1. ไฟฟ้า	2,440	2,939	3,230	9.9
2. ความร้อน	7,322	7,670	8,774	14.4
3. เชื้อเพลิงชีวภาพ				
- เอทานอล	733	781	823	5.4
- ไบโอดีเซล	1,203	1,335	1,543	15.6
รวม	11,698	12,725	14,370	12.9



การใช้ไฟฟ้า และความร้อนที่ผลิตได้จากพลังงานทดแทน(ประกอบด้วยพลังงานแสงอาทิตย์ พลังงานลม พลังงานน้ำ ชีวมวล ก๊าซชีวภาพ และขยะ) มีปริมาณ 3,230 พันตันเทียบเท่าน้ำมันดิบ และ 8,774 พันตันเทียบเท่าน้ำมันดิบ ตามลำดับ ส่วนเชื้อเพลิงชีวภาพ มีปริมาณการใช้ ประกอบด้วย เอทานอล 823 พันตันเทียบเท่าน้ำมันดิบ และไบโอดีเซล 1,543 พันตันเทียบเท่าน้ำมันดิบ

.....