

สถานการณ์พลังงานของประเทศไทย มกราคม – ธันวาคม 2560<sup>P</sup>

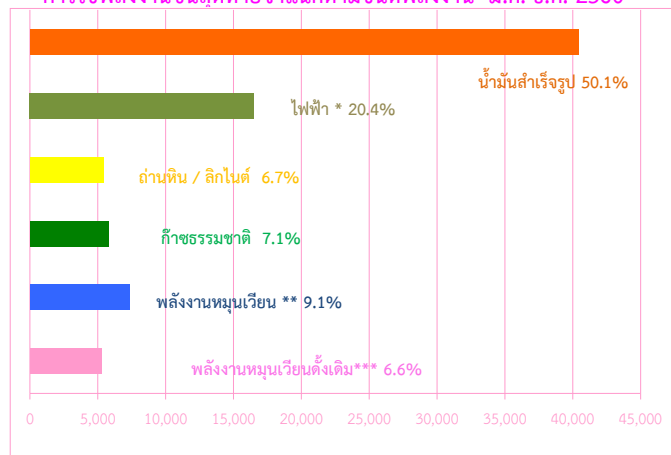
การใช้พลังงานขั้นสุดท้ายจำแนกตามชนิดพลังงาน ม.ค.-ธ.ค. 2560<sup>P</sup>

**การใช้พลังงานขั้นสุดท้าย**  
ของประเทศไทยในปี 2560 มีปริมาณ 80,752 พันตันเทียบเท่าน้ำมันดิบ เพิ่มขึ้นจากช่วงเดียวกันของปีก่อน ร้อยละ 1.0 คิดเป็นมูลค่าการใช้พลังงาน รวมกว่า 1,072,237 ล้านบาท โดยมีการใช้พลังงานเชิงพาณิชย์ใน สัดส่วน ร้อยละ 84.3 ของการใช้พลังงานขั้นสุดท้ายทั้งหมด พลังงานหมุนเวียนและพลังงานหมุนเวียนดั้งเดิม ร้อยละ 9.1 และ 6.6 ตามลำดับ

การใช้พลังงานขั้นสุดท้าย จำแนกตามชนิดพลังงาน	ปริมาณ (พันตันเทียบเท่าน้ำมันดิบ)			อัตราการ เปลี่ยนแปลง (ร้อยละ)	
	ม.ค.-ธ.ค. 2558	ม.ค.-ธ.ค. 2559	ม.ค.-ธ.ค. 2560 <sup>P</sup>	ม.ค.-ธ.ค. 2559	ม.ค.-ธ.ค. 2560 <sup>P</sup>
การใช้พลังงานขั้นสุดท้าย (รวม)	77,881	79,929	80,752	2.6	1.0
● เชิงพาณิชย์	63,763	67,296	68,144	5.5	1.3
- น้ำมันสำเร็จรูป	38,192	39,714	40,451	4.0	1.9
- ไฟฟ้า *	15,515	16,233	16,505	4.6	1.7
- ถ่านหิน/ลิกไนต์	4,051	5,313	5,423	31.2	2.1
- ก๊าซธรรมชาติ	6,005	6,036	5,765	0.5	(4.5)
● พลังงานหมุนเวียน **	6,579	7,182	7,322	9.2	1.9
● พลังงานหมุนเวียนดั้งเดิม ***	7,539	5,451	5,286	(27.7)	(3.0)

ทั้งนี้ การใช้พลังงานเชิงพาณิชย์ มีปริมาณ 68,144 พันตันเทียบเท่าน้ำมันดิบ เพิ่มขึ้นจากช่วงเดียวกันของปีก่อน ร้อยละ 1.3 ประกอบด้วย น้ำมันสำเร็จรูป มีการใช้ 40,451 พันตันเทียบเท่าน้ำมันดิบ เพิ่มขึ้นร้อยละ 1.9 ไฟฟ้ามีการใช้ 16,505 พันตันเทียบเท่าน้ำมันดิบ เพิ่มขึ้น ร้อยละ 1.7 ถ่านหิน/ลิกไนต์ มีการใช้ 5,423 พันตันเทียบเท่าน้ำมันดิบ เพิ่มขึ้น ร้อยละ 2.1 และ

การใช้พลังงานขั้นสุดท้ายจำแนกตามชนิดพลังงาน ม.ค.-ธ.ค. 2560<sup>P</sup>



P ตัวเลขเบื้องต้น

\* รวมการผลิตไฟฟ้าในระบบ

\*\* ประกอบด้วย ฟิน แกลบ กากอ้อย วัสดุเหลือใช้ทางการเกษตร ขยะ และก๊าซชีวภาพ

\*\*\* ประกอบด้วย ฟิน ถ่าน แกลบ วัสดุเหลือใช้ทางการเกษตร ที่ใช้ในบ้านอยู่อาศัย และอุตสาหกรรมครัวเรือน

การใช้พลังงานขั้นสุดท้าย  
จำแนกตามสาขาเศรษฐกิจ พบว่ามีการใช้พลังงานในแต่ละสาขาเศรษฐกิจประกอบด้วย การใช้พลังงานในสาขาเกษตรกรรม 2,642 พันตันเทียบเท่าน้ำมันดิบ ลดลง ร้อยละ 11.6 สาขาอุตสาหกรรม 28,452 พันตันเทียบเท่าน้ำมันดิบ ลดลง ร้อยละ 3.5

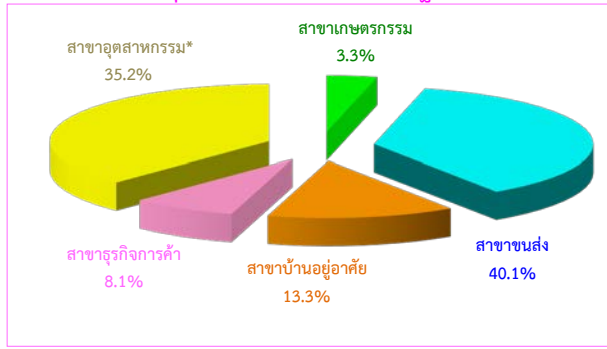
การใช้พลังงานขั้นสุดท้ายจำแนกตามสาขาเศรษฐกิจ ม.ค.-ธ.ค. 2560<sup>P</sup>

การใช้พลังงานขั้นสุดท้าย จำแนกตามสาขาเศรษฐกิจ	ปริมาณ (พันตันเทียบเท่าน้ำมันดิบ)			อัตราการ เปลี่ยนแปลง (ร้อยละ)	
	ม.ค.-ธ.ค. 2558	ม.ค.-ธ.ค. 2559	ม.ค.-ธ.ค. 2560 <sup>P</sup>	ม.ค.-ธ.ค. 2559	ม.ค.-ธ.ค. 2560 <sup>P</sup>
1. สาขาเกษตรกรรม	4,064	2,987	2,642	(26.5)	(11.6)
2. สาขาอุตสาหกรรม *	27,796	29,475	28,452	6.0	(3.5)
3. สาขาบ้านอยู่อาศัย	11,767	11,071	10,761	(5.9)	(2.8)
4. สาขารัฐกิจการค้า	5,632	6,215	6,546	10.4	5.3
5. สาขาขนส่ง	28,622	30,181	32,351	5.4	7.2
รวม	77,881	79,929	80,752	2.6	1.0

ก๊าซธรรมชาติ มีการใช้ 5,765 พันตันเทียบเท่าน้ำมันดิบ ลดลง ร้อยละ 4.5 สำหรับพลังงานหมุนเวียน (ฟิน แกลบ กากอ้อย วัสดุเหลือใช้ทางการเกษตร ขยะ และ ก๊าซชีวภาพ) มีการใช้ 7,322 พันตันเทียบเท่าน้ำมันดิบ เพิ่มขึ้น ร้อยละ 1.9 และพลังงานหมุนเวียนดั้งเดิม (ฟิน ถ่าน แกลบ วัสดุเหลือใช้ทางการเกษตร) มีการใช้ 5,286 พันตันเทียบเท่าน้ำมันดิบ ลดลง ร้อยละ 3.0

อย่างไรก็ตาม น้ำมันสำเร็จรูปยังคงมีการใช้ในสัดส่วนที่สูงกว่าพลังงานชนิดอื่น โดยมีการใช้ร้อยละ 50.1 ของการใช้พลังงานขั้นสุดท้ายทั้งหมด และมีการใช้ไฟฟ้า ถ่านหิน/ลิกไนต์ ก๊าซธรรมชาติ พลังงานหมุนเวียนและพลังงานหมุนเวียนดั้งเดิม ร้อยละ 20.4 6.7 7.1 9.1 และ 6.6 ตามลำดับ

การใช้พลังงานขั้นสุดท้ายจำแนกตามสาขาเศรษฐกิจ ม.ค.-ธ.ค. 2560<sup>P</sup>



\* สาขาอุตสาหกรรมประกอบด้วย อุตสาหกรรมการผลิต 28,262 พันตันเทียบเท่าน้ำมันดิบ เหมืองแร่ 118 พันตันเทียบเท่าน้ำมันดิบ และก่อสร้าง 72 พันตันเทียบเท่าน้ำมันดิบ

สาขาบ้านอยู่อาศัย 10,761 พันตันเทียบเท่าน้ำมันดิบ ลดลงร้อยละ 2.8 สาขาธุรกิจการค้า 6,546 พันตันเทียบเท่าน้ำมันดิบเพิ่มขึ้น ร้อยละ 5.3 และสาขาขนส่ง 32,351 พันตันเทียบเท่าน้ำมันดิบเพิ่มขึ้น ร้อยละ 7.2 ทั้งนี้ สาขาเกษตรกรรม มีการใช้พลังงานในสัดส่วนร้อยละ 3.3 ของการใช้พลังงานขั้นสุดท้ายทั้งหมด และมีการใช้ในสาขาอุตสาหกรรม บ้านอยู่อาศัย ธุรกิจการค้า และขนส่ง ร้อยละ 35.2 13.3 8.1 และ 40.1

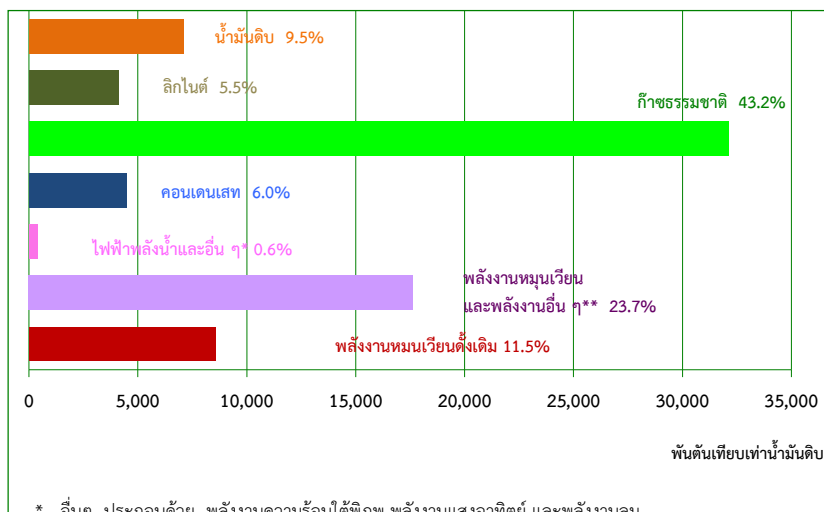
การผลิตพลังงานจำแนกตามชนิดพลังงาน ม.ค.-ธ.ค. 2560<sup>P</sup>

**การผลิตพลังงาน**  
มีปริมาณ 74,398 พันตันเทียบเท่าน้ำมันดิบ ลดลงจากช่วงเดียวกันของปีก่อนร้อยละ 7.1 โดยมีการผลิตพลังงานเชิงพาณิชย์ ในสัดส่วนร้อยละ 64.8 ของการผลิตพลังงานทั้งหมด พลังงานหมุนเวียนและพลังงานอื่นๆ พลังงานหมุนเวียนดั้งเดิม ร้อยละ 23.7 และ 11.5 ตามลำดับ

การผลิตพลังงานเชิงพาณิชย์ มีปริมาณ 48,213

พันตันเทียบเท่าน้ำมันดิบ ลดลง ร้อยละ 4.4 จากช่วงเดียวกันของปีก่อน ประกอบด้วย น้ำมันดิบ มีการผลิต 7,099 พันตันเทียบเท่าน้ำมันดิบ ลดลง ร้อยละ 12.6 ลิกไนต์ มีการผลิต 4,118 พันตันเทียบเท่าน้ำมันดิบ ลดลง ร้อยละ 4.4 ก๊าซธรรมชาติ มีการผลิต 32,121 พันตันเทียบเท่าน้ำมันดิบ ลดลง ร้อยละ 3.9 ส่วนคอนเดนเสท มีการผลิต 4,464 พันตันเทียบเท่าน้ำมันดิบ เพิ่มขึ้น ร้อยละ 3.7 และไฟฟ้าพลังน้ำและอื่นๆ มีการผลิต 411 พันตันเทียบเท่าน้ำมันดิบ เพิ่มขึ้น ร้อยละ 32.2 สำหรับพลังงานหมุนเวียน และ

การผลิตพลังงานจำแนกตามชนิดพลังงาน ม.ค.-ธ.ค. 2560<sup>P</sup>



\* อื่นๆ ประกอบด้วย พลังงานความร้อนใต้พิภพ พลังงานแสงอาทิตย์ และพลังงานลม

\*\* พลังงานหมุนเวียนและพลังงานอื่นๆ ประกอบด้วย ฟืน แกลบ กากอ้อย วัสดุเหลือใช้ทางการเกษตร ขยะ ก๊าซชีวภาพ เชื้อเพลิงชีวภาพ แบล็คลิเคอ และก๊าซเหลือใช้จากขบวนการผลิต

พลังงานอื่นๆ (ฟืน แกลบ กากอ้อย วัสดุเหลือใช้ทางการเกษตร ขยะ ก๊าซชีวภาพ เชื้อเพลิงชีวภาพ แบล็คลิเคอ และก๊าซเหลือใช้จากขบวนการผลิต) มีการผลิต 17,626 พันตันเทียบเท่าน้ำมันดิบ ลดลง ร้อยละ 13.2 และพลังงานหมุนเวียนดั้งเดิม (ฟืน แกลบ วัสดุเหลือใช้ทางการเกษตร) มีการผลิต 8,559 พันตันเทียบเท่าน้ำมันดิบ ลดลง ร้อยละ 8.5

การนำเข้าพลังงานจำแนกตามชนิดพลังงาน ม.ค.-ธ.ค. 2560<sup>P</sup>

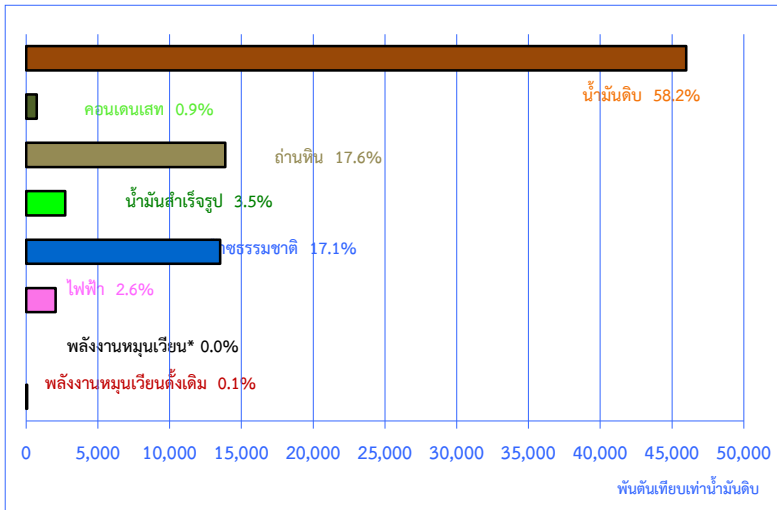
การนำเข้าพลังงาน

มีปริมาณ 78,976 พันตัน เทียบเท่าน้ำมันดิบ เพิ่มขึ้นจาก ช่วงเดียวกันของปีก่อนร้อยละ 6.1 โดยมีการนำเข้าพลังงาน เชิงพาณิชย์ในสัดส่วน ร้อยละ 99.9 ของการนำเข้าพลังงาน ทั้งหมด และ พลังงานหมุนเวียน ดั้งเดิม ร้อยละ 0.1

การนำเข้าพลังงาน เชิงพาณิชย์มีปริมาณ 78,908 พันตัน เทียบเท่าน้ำมันดิบ เพิ่มขึ้น ร้อยละ 6.1 จากช่วงเดียวกัน ของปีก่อนประกอบด้วย น้ำมันดิบ มีการนำเข้า 45,985 พันตัน เทียบเท่าน้ำมันดิบ เพิ่มขึ้น

การนำเข้าพลังงาน	ปริมาณ (พันตันเทียบเท่าน้ำมันดิบ)			อัตราการเปลี่ยนแปลง (ร้อยละ)	
	ม.ค.-ธ.ค. 2558	ม.ค.-ธ.ค. 2559	ม.ค.-ธ.ค. 2560 <sup>P</sup>	ม.ค.-ธ.ค. 2559	ม.ค.-ธ.ค. 2560 <sup>P</sup>
การนำเข้าพลังงาน (รวม)	71,925	74,452	78,976	3.5	6.1
• เชิงพาณิชย์	71,838	74,389	78,908	3.6	6.1
- น้ำมันดิบ	43,645	42,721	45,985	(2.1)	7.6
- คอนเดนเสท	728	1,021	731	40.2	(28.4)
- ถ่านหิน	13,847	13,604	13,886	(1.8)	2.1
- น้ำมันสำเร็จรูป	2,300	2,645	2,725	15.0	3.0
- ก๊าซธรรมชาติ	10,092	12,709	13,523	25.9	6.4
- ไฟฟ้า	1,226	1,689	2,058	37.8	21.8
• พลังงานหมุนเวียน *	0	0	0	-	-
• พลังงานหมุนเวียน ดั้งเดิม	87	63	68	(27.6)	7.9

การนำเข้าพลังงานจำแนกตามชนิดพลังงาน ม.ค.-ธ.ค. 2560<sup>P</sup>



\* ประกอบด้วย ฟืน

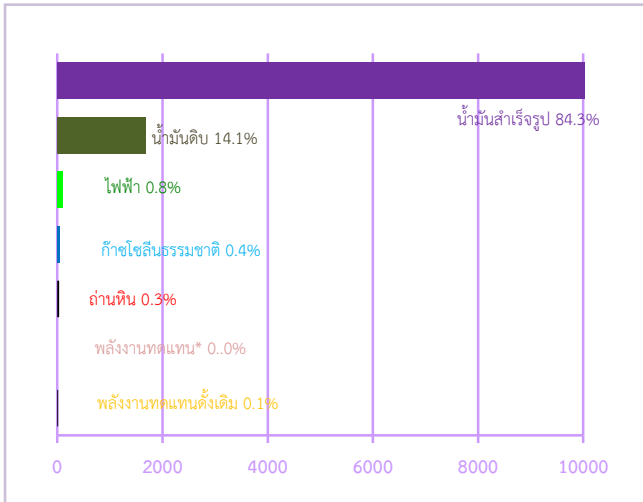
ร้อยละ 7.6 ถ่านหินมีการนำเข้า 13,886 พันตัน เทียบเท่าน้ำมันดิบ เพิ่มขึ้น ร้อยละ 2.1 น้ำมันสำเร็จรูปมีการนำเข้า 2,725 พันตัน เทียบเท่าน้ำมันดิบ เพิ่มขึ้น ร้อยละ 3.0 ก๊าซธรรมชาติ มีการนำเข้า 13,523 พันตัน เทียบเท่าน้ำมันดิบ เพิ่มขึ้น ร้อยละ 6.4 และไฟฟ้า มีการนำเข้า 2,058 พันตัน เทียบเท่าน้ำมันดิบ เพิ่มขึ้น ร้อยละ 21.8 ส่วน คอนเดนเสท มีการนำเข้า 731 พันตัน เทียบเท่าน้ำมันดิบ ลดลง ร้อยละ 28.4 สำหรับพลังงานหมุนเวียน (ฟืน) ไม่มีการนำเข้า และพลังงานหมุนเวียนดั้งเดิม (ถ่าน) มีการนำเข้า 68 พันตัน เทียบเท่าน้ำมันดิบ เพิ่มขึ้น ร้อยละ 7.9

การส่งออกพลังงานจำแนกตามชนิดพลังงาน ม.ค.-ธ.ค. 2560<sup>P</sup>

การส่งออกพลังงาน มีปริมาณ 11,960 พันตัน เทียบเท่าน้ำมันดิบ เพิ่มขึ้น ร้อยละ 9.7 จากช่วงเดียวกันของปีก่อน โดยมีการส่งออกพลังงานเชิงพาณิชย์ ในสัดส่วน ร้อยละ 99.9 ของการส่งออก พลังงานทั้งหมด และ พลังงานหมุนเวียน ดั้งเดิม ร้อยละ 0.1

การส่งออกพลังงาน	ปริมาณ (พันตันเทียบเท่าน้ำมันดิบ)			อัตราการเปลี่ยนแปลง (ร้อยละ)	
	ม.ค.-ธ.ค. 2558	ม.ค.-ธ.ค. 2559	ม.ค.-ธ.ค. 2560 <sup>P</sup>	ม.ค.-ธ.ค. 2559	ม.ค.-ธ.ค. 2560 <sup>P</sup>
การส่งออกพลังงาน (รวม)	11,845	10,904	11,960	(7.9)	9.7
• เชิงพาณิชย์	11,820	10,881	11,944	(7.9)	9.8
- น้ำมันสำเร็จรูป	11,561	9,110	10,077	(21.2)	10.6
- น้ำมันดิบ	0	1,545	1,690	100.0	9.4
- ไฟฟ้า	148	122	94	(17.6)	(23.0)
- ก๊าซโซลีนธรรมชาติ	95	78	49	(17.9)	(37.2)
- ถ่านหิน	16	26	34	62.5	30.8
• พลังงานทดแทน *	0	0	0	-	-
• พลังงานหมุนเวียน ดั้งเดิม	25	23	16	(8.0)	(30.4)

การส่งออกพลังงานจำแนกตามชนิดพลังงาน ม.ค.-ธ.ค. 2560 P

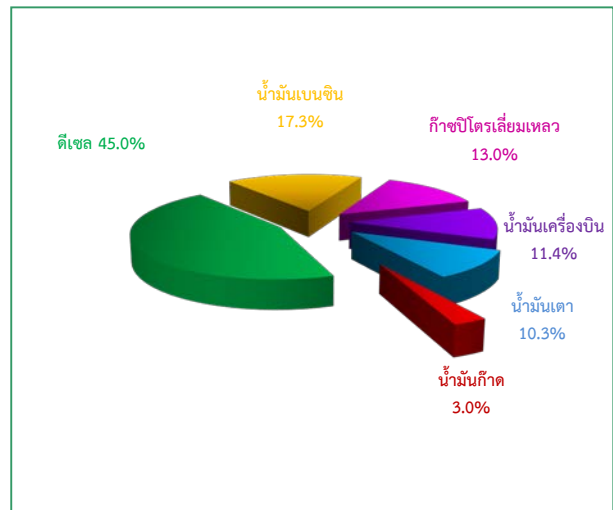


\* พลังงานทดแทน ประกอบด้วย เอทานอล

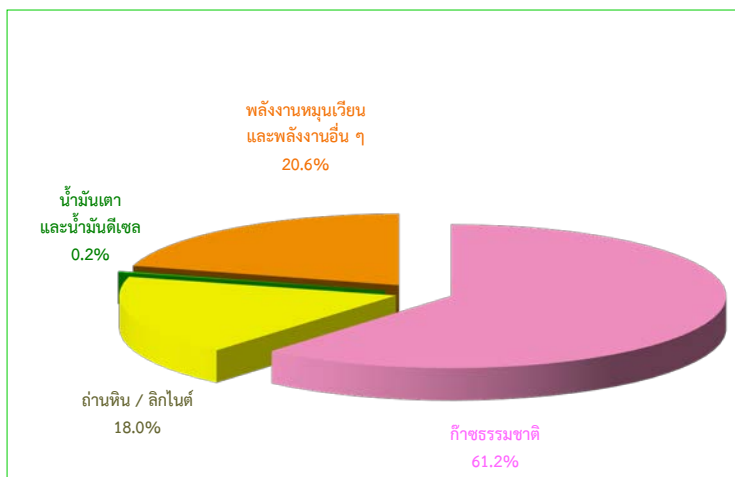
การส่งออกพลังงานเชิงพาณิชย์ มีปริมาณ 11,944 พันตันเทียบเท่าน้ำมันดิบ เพิ่มขึ้น ร้อยละ 9.8 จากช่วงเดียวกันของปีก่อน ประกอบด้วย น้ำมันสำเร็จรูป มีการส่งออก 10,077 พันตันเทียบเท่าน้ำมันดิบ เพิ่มขึ้น ร้อยละ 10.6 น้ำมันดิบมีการส่งออก 1,690 พันตันเทียบเท่าน้ำมันดิบ เพิ่มขึ้น ร้อยละ 9.4 และถ่านหินมีการส่งออก 34 พันตันเทียบเท่าน้ำมันดิบ เพิ่มขึ้น ร้อยละ 30.8 ส่วนไฟฟ้า มีการส่งออก 94 พันตันเทียบเท่าน้ำมันดิบ ลดลง ร้อยละ 23.0 และก๊าซโซลีนธรรมชาติ มีการส่งออก 49 พันตันเทียบเท่าน้ำมันดิบ ลดลง ร้อยละ 37.2 สำหรับพลังงานทดแทน (เอทานอล) ไม่มีการส่งออกเช่นกัน และพลังงานหมุนเวียนดั้งเดิม (ถ่าน) มีการส่งออก 16 พันตันเทียบเท่าน้ำมันดิบ ลดลง ร้อยละ 30.4

สัดส่วนการผลิตน้ำมันสำเร็จรูป ม.ค.-ธ.ค. 2560 P

ปัจจุบันประเทศไทยมีโรงกลั่นน้ำมันรวม 7 โรง มีกำลังการกลั่นรวมทั้งสิ้น 1,234,500 บาร์เรลต่อวัน นอกจากนี้ ยังมีโรงแยกก๊าซธรรมชาติ 6 โรง มีขนาดรวม 2,660 ล้านลูกบาศก์ฟุตต่อวัน และโรงแยกก๊าซพลิงเพชร ซึ่งทำการผลิตก๊าซปิโตรเลียมเหลวเป็นหลักอีก 1 โรงมีขนาด 120 ล้านลูกบาศก์ฟุตต่อวัน โดยพบว่า มีการผลิตน้ำมันสำเร็จรูปซึ่งประกอบด้วย น้ำมันดีเซล น้ำมันเบนซิน ก๊าซปิโตรเลียมเหลว น้ำมันเครื่องบิน น้ำมันเตา และน้ำมันก๊าด คิดเป็นสัดส่วน ร้อยละ 45.0 17.3 13.0 11.4 10.3 และ 3.0 ตามลำดับ ทั้งนี้ไม่รวมน้ำมันกึ่งสำเร็จรูป ปริมาณ 1,283 พันตันเทียบเท่าน้ำมันดิบ



สัดส่วนการใช้เชื้อเพลิงในการผลิตไฟฟ้า ม.ค.-ธ.ค. 2560 P



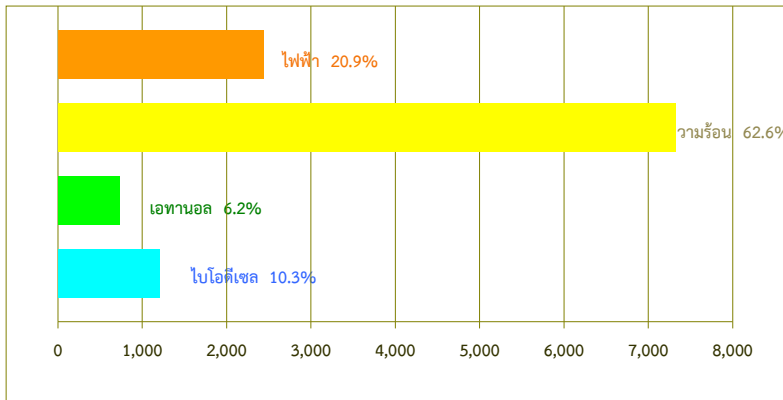
การใช้เชื้อเพลิงในการผลิตไฟฟ้า ในปี 2560 พบว่า มีการใช้เชื้อเพลิงจาก ก๊าซธรรมชาติร้อยละ 61.2 ของการใช้เชื้อเพลิง ในการผลิตไฟฟ้าทั้งหมด ถ่านหิน/ลิกไนต์ ร้อยละ 18.0 น้ำมันเตา และน้ำมันดีเซลร้อยละ 0.2 ที่เหลือเป็นพลังงานหมุนเวียนและพลังงานอื่นๆ (แกลบ กากอ้อย วัสดุเหลือใช้ทางการเกษตร ขยะ ก๊าซชีวภาพ แบล็ค ลิกเคอ และ ก๊าซเหลือใช้จาก ขบวนการผลิต) คิดเป็นสัดส่วน ร้อยละ 20.6

ปริมาณการใช้พลังงานทดแทน ม.ค.-ธ.ค. 2560 <sup>P</sup>

**สถานการณ์การใช้พลังงานทดแทน :** ในปี 2560 ประเทศไทยมีการใช้พลังงานทดแทน 11,698 พันตันเทียบเท่าน้ำมันดิบ เพิ่มขึ้นจากช่วงเดียวกันของปีก่อน ร้อยละ 5.9 โดยมีการใช้ในรูปแบบของ ไฟฟ้า ความร้อน และ เชื้อเพลิงชีวภาพ (ประกอบด้วย เอทานอล และ ไบโอดีเซล) ในสัดส่วนร้อยละ 14.49 ของการใช้พลังงานขั้นสุดท้ายทั้งหมด

การใช้พลังงานทดแทน	ปริมาณ (พันตันเทียบเท่าน้ำมันดิบ)			อัตราการเปลี่ยนแปลง (ร้อยละ)
	ม.ค.-ธ.ค. 2558	ม.ค.-ธ.ค. 2559	ม.ค.-ธ.ค. 2560 <sup>P</sup>	ม.ค.-ธ.ค. 2560 <sup>P</sup>
1. ไฟฟ้า	1,556	2,122	2,440	15.0
2. ความร้อน	6,579	7,182	7,322	1.9
3. เชื้อเพลิงชีวภาพ				
- เอทานอล	957	685	733	7.0
- ไบโอดีเซล	985	1,062	1,203	13.3
รวม	10,077	11,051	11,698	5.9

ปริมาณการใช้พลังงานทดแทน ม.ค.-ธ.ค. 2560 <sup>P</sup>



การใช้ไฟฟ้า และความร้อนที่ผลิตได้จากพลังงานทดแทน (ประกอบด้วย พลังงานแสงอาทิตย์ พลังงานลม พลังงานน้ำ ชีวมวล ก๊าซชีวภาพ และขยะ) มีปริมาณ 2,440 พันตันเทียบเท่าน้ำมันดิบ และ 7,322 พันตันเทียบเท่าน้ำมันดิบ ตามลำดับ ส่วนเชื้อเพลิงชีวภาพ มีปริมาณการใช้ ประกอบด้วย เอทานอล 733 พันตันเทียบเท่าน้ำมันดิบ และไบโอดีเซล 1,203 พันตันเทียบเท่าน้ำมันดิบ