



รายงาน
ของ
คณะกรรมการการเลือกตั้ง
ด้านสาธารณสุขและสิ่งแวดล้อม
สภาขับเคลื่อนการปฏิรูปประเทศ

เรื่อง
“การจัดตั้งสำนักงานมาตรฐานและการจัดการ
สารสนเทศระบบบริการสุขภาพแห่งชาติ (สมสส.)”

สำนักกรรมการ ๓
สำนักงานเลขาธิการสภาผู้แทนราษฎร
ปฏิบัติหน้าที่สำนักงานเลขาธิการสภาขับเคลื่อนการปฏิรูปประเทศ

ด่วนที่สุด

(สำเนา)

ที่ (สปท) ๑๑๖๓ / ๒๕๕๘

สภาขับเคลื่อนการปฏิรูปประเทศ
ถนนอุทองใน เขตดุสิต กทม. ๑๐๓๐๐

๒๔ มีนาคม ๒๕๕๘

เรื่อง รายงานของคณะกรรมการขับเคลื่อนการปฏิรูปประเทศด้านสาธารณสุขและสิ่งแวดล้อม เรื่อง
“การจัดตั้งสำนักงานมาตรฐานและการจัดการสารสนเทศระบบบริการสุขภาพแห่งชาติ (สมสส.)”

กราบเรียน ประธานสภาขับเคลื่อนการปฏิรูปประเทศ

สิ่งที่ส่งมาด้วย รายงานของคณะกรรมการดังกล่าวข้างต้น จำนวน ๑ ชุด

ตามที่ประชุมสภาขับเคลื่อนการปฏิรูปประเทศ ครั้งที่ ๙/๒๕๕๘ วันอังคารที่ ๑๐ พฤศจิกายน ๒๕๕๘ ได้มีมติตั้งคณะกรรมการขับเคลื่อนการปฏิรูปประเทศด้านสาธารณสุขและสิ่งแวดล้อม นั้น ซึ่ง
กรรมการคณะนี้ประกอบด้วย

๑. นางพรพันธุ์ บุญรัตพันธุ์	ประธานกรรมการ
๒. พลอากาศเอก อีระภาพ เสนะวงษ์	รองประธานกรรมการ
๓. นางรวิวรรณ ภูริเดช	รองประธานกรรมการ
๔. นางมิ่งขวัญ วิชยารังษยศักดิ์	รองประธานกรรมการ
๕. นายกิตติ พิทักษ์นิตินันท์	เลขานุการกรรมการ
๖. นายขวัญชัย ดวงสถาพร	โฆษกกรรมการ
๗. พลอากาศตรี เฉลิมชัย เครืองาม	โฆษกกรรมการ
๘. พลอากาศเอก ขวัญชัย เอี่ยมรักษา	กรรมการที่ปรึกษา
๙. พลเอก คณิต อุทิตสาร	กรรมการที่ปรึกษา
๑๐. พลเอก จารุเกียรติ ชัยวงษ์	กรรมการที่ปรึกษา
๑๑. นายเฉลิมพล ประทีปะวงษ์	กรรมการที่ปรึกษา
๑๒. พลเรือเอก ชรินทร์ ชูณหรัชพันธุ์	กรรมการที่ปรึกษา
๑๓. พลเอก ชูศิลป์ คุณาไทย	กรรมการที่ปรึกษา
๑๔. พลเรือเอก ประดิษฐ์ ศิริคุปต์	กรรมการที่ปรึกษา
๑๕. พลโท กมล สุภาพ	กรรมการ
๑๖. พลโท คณิต แจ่มจันทร์	กรรมการ
๑๗. นายณรงค์ สหเมธาพัฒน์	กรรมการ
๑๘. นายวันชัย ศักดิ์อุดมไชย	กรรมการ
๑๙. พลตำรวจเอก ศรีวิรัตน์ รังสิพราหมณกุล	กรรมการ
๒๐. นายอักรินทร์ เลิศกิจชัยศิริ	กรรมการ
๒๑. พลเอก เอกชัย จันทร์ศรี	กรรมการ

บัดนี้ คณะกรรมการได้พิจารณาศึกษารายงานเรื่อง “การจัดตั้งสำนักงานมาตรฐานและการจัดการสารสนเทศระบบบริการสุขภาพแห่งชาติ (สมสส.)” ตามแผนการปฏิรูปของคณะกรรมการขับเคลื่อนการปฏิรูปประเทศด้านสาธารณสุขและสิ่งแวดล้อม เสร็จแล้ว

จึงกราบเรียนมาเพื่อโปรดนำเสนอนที่ประชุมสภาขับเคลื่อนการปฏิรูปประเทศพิจารณา และหากสภาขับเคลื่อนการปฏิรูปประเทศเห็นชอบ ขอให้โปรดส่งรายงานดังกล่าวไปยังคณะรัฐมนตรีเพื่อพิจารณาดำเนินการต่อไป

ขอแสดงความนับถืออย่างยิ่ง

(ลงชื่อ) พรพันธ์ บุญยรัตพันธุ์

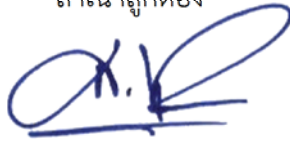
(นางพรพันธ์ บุญยรัตพันธุ์)
ประธานกรรมการธิการขับเคลื่อนการปฏิรูปประเทศ
ด้านสาธารณสุขและสิ่งแวดล้อม

สำนักกรรมการ ๓

โทร. ๐ ๒๒๔๔ ๒๕๕๗ - ๘

โทรสาร ๐ ๒๒๔๔ ๒๕๕๘

สำเนาถูกต้อง



(นายสาธิต ประเสริฐศักดิ์)

ผู้อำนวยการสำนักกรรมการ ๓

นิตยา /ร่าง
เพรียว /พิมพ์
บำรุง /ทาน

สารบัญ
รายงานของคณะกรรมการขับเคลื่อนการปฏิรูปประเทศ
ด้านสาธารณสุขและสิ่งแวดล้อม
เรื่อง

การจัดตั้งสำนักงานมาตรฐานและการจัดการสารสนเทศระบบบริการสุขภาพแห่งชาติ (สมสส.)

	หน้า
๑. แผนการปฏิรูป	๑
๒. วิธีการปฏิรูป	๒
๓. กำหนดเวลาการปฏิรูป	๓
๔. แหล่งที่มาของงบประมาณ (กรณีที่ต้องใช้งบประมาณ)	๓
๕. หน่วยงานที่รับผิดชอบ	๔
๖. ข้อเสนอแนะ	๔
๗. ร่างพระราชกฤษฎีกาจัดตั้งสำนักงานมาตรฐานและการจัดการสารสนเทศระบบบริการสุขภาพแห่งชาติ (องค์การมหาชน) พ.ศ.	๔
๘. ตารางสรุปรายงาน เรื่อง การจัดตั้งสำนักงานมาตรฐานและการจัดการสารสนเทศระบบบริการสุขภาพแห่งชาติ (สมสส.)	๒๑

ภาคผนวก

- ประเด็นอื่น ๆ ที่เกี่ยวข้องกับการจัดตั้งสำนักงานมาตรฐานและการจัดการสารสนเทศระบบบริการสุขภาพแห่งชาติ (สมสส.)

รายงานของคณะกรรมการขับเคลื่อนการปฏิรูปประเทศ ด้านสาธารณสุขและสิ่งแวดล้อม

เรื่อง

การจัดตั้งสำนักงานมาตรฐานและการจัดการสารสนเทศระบบบริการสุขภาพแห่งชาติ (สมสส.)

๑. แผนการปฏิรูป ระบบข้อมูลสารสนเทศบริการสุขภาพของประเทศ เพื่อสนับสนุนการปฏิรูปการอภิบาลระบบสุขภาพ ระบบการบริหารจัดการ และระบบการเงินการคลังสุขภาพ

ปัญหา

ปัจจุบันพบว่าการบริหารจัดการระบบข้อมูลสารสนเทศการเบิกจ่ายและการบริการสุขภาพไม่มีประสิทธิภาพ ข้อมูลไม่สามารถบูรณาการกันได้ หน่วยงานที่เกี่ยวข้องไม่สามารถแลกเปลี่ยนข้อมูลบริการสุขภาพกันได้ ข้อมูลไม่มีคุณภาพ ทำให้ประชาชนไม่ได้รับการรักษาพยาบาลที่มีประสิทธิภาพอย่างที่เราควรจะเป็น ปัจจุบันพยาบาลและเจ้าหน้าที่สถานีอนามัยต้องใช้เวลาที่มากกว่าหนึ่งในสามของเวลาทำงานมาจัดการกับรายงานและข้อมูลโดยเฉพาะข้อมูลการเบิกจ่ายของกองทุนประกันสุขภาพ ทั้งสามระบบซึ่งแตกต่างกัน แทนที่จะใช้เวลาเหล่านั้นไปใช้กับการดูแลรักษาผู้ป่วย การบริหารจัดการข้อมูลสารสนเทศที่มีความหลากหลายไม่ใช่มาตรฐานข้อมูลเดียวกัน เป็นภาระให้กับสถานพยาบาลเป็นอย่างมาก

ปัจจุบันธุรกรรมของระบบการเบิกจ่ายจากการให้บริการสุขภาพของประชากรไทย ผ่านสวัสดิการข้าราชการพยาบาลข้าราชการ กองทุนหลักประกันสุขภาพแห่งชาติ กองทุนประกันสังคม และสวัสดิการข้าราชการพยาบาลข้าราชการส่วนท้องถิ่นรวมกันครอบคลุมประชากรไทยร้อยละ ๙๙.๐ เป็นการให้บริการสำหรับผู้ป่วยในจำนวน ๗.๑๘ ล้านครั้ง^๑ (ประมาณร้อยละ ๗๐ ของการให้บริการ^๒) และสำหรับผู้ป่วยนอกจำนวน ๒๑๕.๓ ล้านครั้ง^๓ (ประมาณร้อยละ ๕๗.๑ ของการให้บริการ^๔) ธุรกรรมเหล่านี้มีการบริหารจัดการแยกส่วนกันตามแต่ละกองทุนประกันสุขภาพจะกำหนด มีรูปแบบของข้อมูลที่แตกต่างกัน ไม่ใช่มาตรฐานเดียวกัน นอกจากนี้จะทำให้ไม่สามารถบูรณาการข้อมูลเพื่อให้ผู้บริหารมีข้อมูลที่ครบถ้วนเพื่อใช้ในการวางแผน บริหารจัดการทรัพยากร และวางนโยบายเพื่อลดความเหลื่อมล้ำของระบบประกันสุขภาพที่ต่างกันได้แล้ว ยังเป็นภาระให้กับสถานพยาบาลทุกระดับ ต้องทำงานซ้ำซ้อนในการส่งข้อมูลเพื่อการเบิกจ่ายค่าบริการสุขภาพ ดังแสดงในแผนภาพที่ ๑

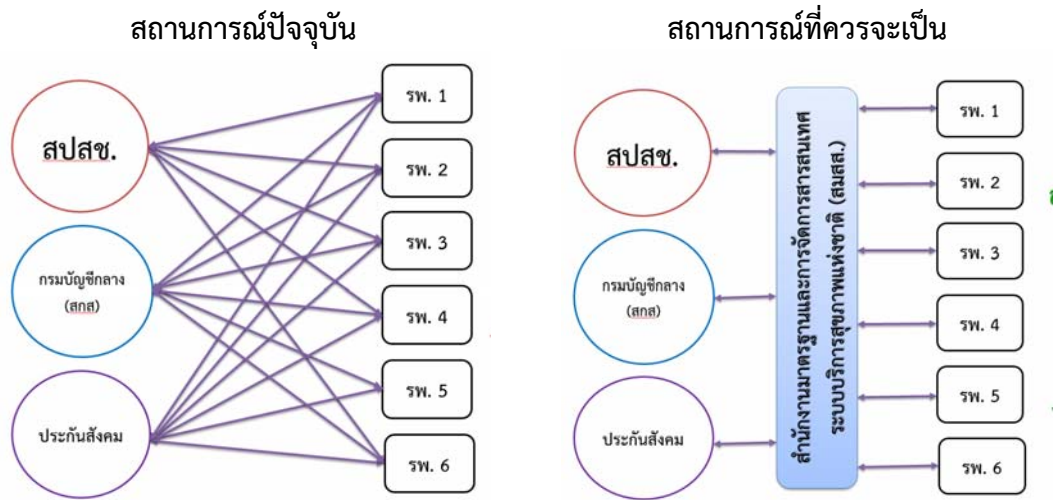
^๑ ข้อมูลปี พ.ศ. ๒๕๕๗ จากสำนักงานหลักประกันสุขภาพแห่งชาติ และ สำนักงานกลางสารสนเทศบริการสุขภาพ

^๒ ข้อมูลการสำรวจอนามัยและสวัสดิการ พ.ศ. ๒๕๕๘ สำนักงานสถิติแห่งชาติ <http://service.nso.go.th/nso/web/survey/surpop2-5-1.html>

^๓ ข้อมูลปี พ.ศ. ๒๕๕๗ จากสำนักงานหลักประกันสุขภาพแห่งชาติ และ สำนักงานกลางสารสนเทศบริการสุขภาพ

^๔ ข้อมูลการสำรวจอนามัยและสวัสดิการ พ.ศ. ๒๕๕๘ สำนักงานสถิติแห่งชาติ <http://service.nso.go.th/nso/web/survey/surpop2-5-1.html>

แผนภาพที่ ๑ แสดงสถานการณ์การไหลของข้อมูลการเบิกจ่ายในระบบประกันสุขภาพ



๒. วิธีการปฏิรูป

แนวทางการปฏิรูป

การปฏิรูประบบสารสนเทศการเบิกจ่ายและการบริการสุขภาพเป็นความจำเป็นเร่งด่วนที่ประเทศควรดำเนินการ ยุทธศาสตร์สำคัญที่ควรดำเนินการคือการมีกลไกกลางการจัดการข้อมูลสารสนเทศการเบิกจ่ายและบริการสุขภาพที่มีประสิทธิภาพ ที่สามารถดำเนินการให้ข้อมูลที่มีมาตรฐาน มีคุณภาพ สามารถบูรณาการ และแลกเปลี่ยนข้อมูลกันระหว่างหน่วยงานต่างๆที่เกี่ยวข้องได้เป็นอย่างดี ข้อมูลสารสนเทศที่ได้สามารถนำไปใช้เพื่อพัฒนารูปแบบการบริหารจัดการและอภีบาลระบบการเบิกจ่าย การคลังสุขภาพและการบริการสุขภาพให้มีความโปร่งใส เกิดดุลยภาพระหว่างกองทุนฯ ระหว่างกองทุนกับสถานพยาบาล และระหว่างสถานพยาบาลด้วยกัน เป็นประโยชน์สำหรับการบริการประชาชน ระบบข้อมูลสารสนเทศที่มีประสิทธิภาพจะนำไปสู่การกำหนดทิศทางการจัดบริการสุขภาพที่มุ่งไปสู่เป้าหมายการลดความเหลื่อมล้ำในสังคม

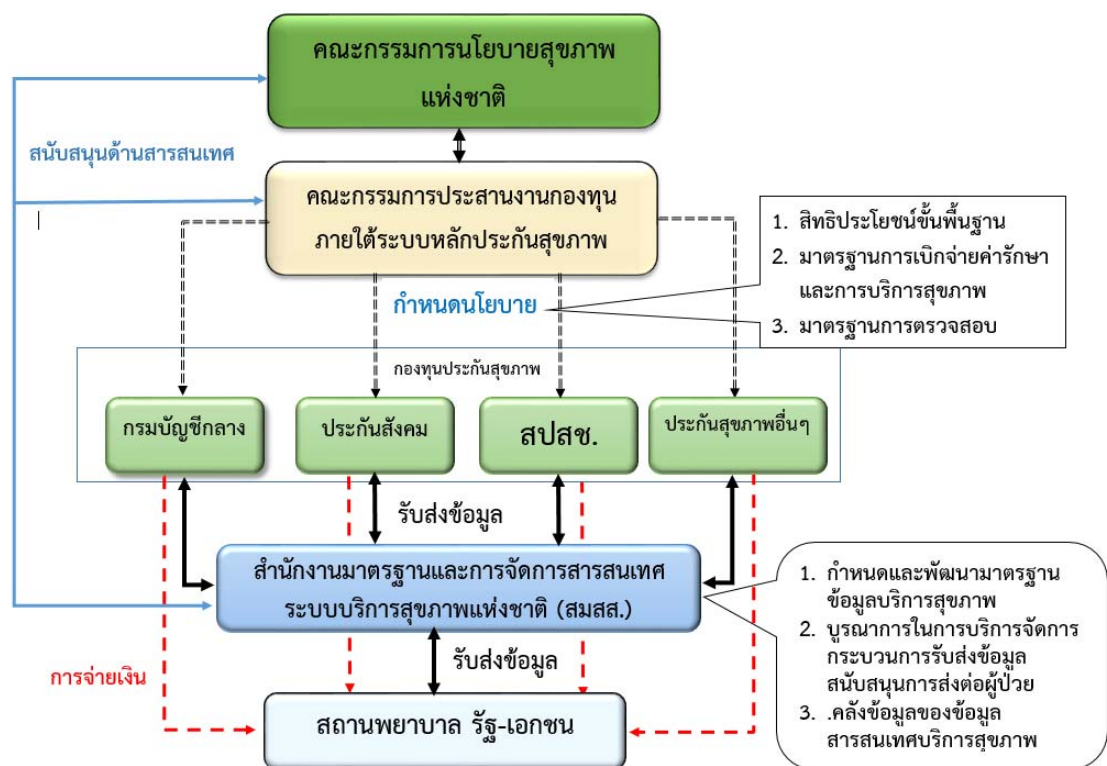
แนวทางการแก้ไข

ควรจัดตั้งกลไกกลางที่ดำเนินการด้านการพัฒนามาตรฐานและการจัดการสารสนเทศระบบบริการสุขภาพ กลไกกลางนี้ต้องเป็นหน่วยงานของรัฐที่ไม่ใช่ส่วนราชการ และไม่แสวงหากำไร เป็นองค์กรที่อิสระ จากหน่วยงานด้านหลักประกันสุขภาพ(กองทุน) และหน่วยบริการ

กล่าวคือรัฐบาลควรดำเนินการตั้งหน่วยงานที่เป็นอิสระภายใต้การกำกับของรัฐคือ องค์การมหาชน สำนักงานมาตรฐานและการจัดการสารสนเทศระบบบริการสุขภาพแห่งชาติ (สมสส.) แผนภาพที่ ๒ เพื่อทำหน้าที่เป็นกลไกกลางในการกำหนดมาตรฐานข้อมูลระบบสารสนเทศการประกันสุขภาพและบริการสุขภาพ ดำเนินการให้เกิดบูรณาการกระบวนการจัดส่งข้อมูลสารสนเทศที่เกี่ยวข้องกับการเบิกจ่าย และบริการสุขภาพ เป็นศูนย์กลางการบริหารจัดการข้อมูลสารสนเทศการประกันสุขภาพ และเป็นคลังข้อมูลบริการสุขภาพที่สนับสนุนบริหารจัดการการบริการสุขภาพ และงานวิจัย เพื่อให้เกิดระบบข้อมูลสารสนเทศการประกันสุขภาพและการบริการสุขภาพ มีประสิทธิภาพ มีความโปร่งใส และช่วยลดภาระงานของสถานพยาบาลในการจัดการข้อมูลการเบิกจ่าย

ค่าบริการสุขภาพ สมสส. นอกจากจะเป็นประโยชน์กับการบูรณาการการทำงานของกองทุนประกันสุขภาพแล้ว ยังจะทำให้เกิดและรักษาคุณภาพของการบริหารจัดการและบริหารระบบการเบิกจ่ายและค่าบริการสุขภาพของประเทศ สามารถนำไปสู่การลดความเหลื่อมล้ำการให้บริการสุขภาพในระบบต่างๆ ทั้งยังเป็นจุดตั้งต้น และการวางรากฐาน ของการพัฒนาระบบสารสนเทศบริการสุขภาพของประเทศในภาพใหญ่ ซึ่งจะช่วยสนับสนุนการปฏิรูประบบสุขภาพของชาติให้ประชาชนได้รับการบริการสุขภาพที่ปลอดภัย เท่าเทียมมีคุณภาพ

แผนภาพที่ ๒ ความสัมพันธ์ระหว่างองค์กร และหน่วยงานที่เกี่ยวข้องด้านระบบบริการสุขภาพกับ สำนักงานมาตรฐานและการจัดการสารสนเทศระบบบริการสุขภาพแห่งชาติ (สมสส.)



๓. กำหนดเวลาการปฏิรูป

ดำเนินการจัดตั้ง สำนักงานมาตรฐานและการจัดการสารสนเทศระบบบริการสุขภาพแห่งชาติ (สมสส.) (องค์การมหาชน) ภายในปี ๒๕๕๙

๔. แหล่งที่มาของงบประมาณ (กรณีที่ต้องใช้งบประมาณ)

สำนักงานมาตรฐานและการจัดการสารสนเทศระบบบริการสุขภาพแห่งชาติ (สมสส.) (องค์การมหาชน) สามารถดำเนินการได้โดยการเรียกเก็บค่าธรรมเนียม (Transaction fee) การให้บริการข้อมูลการเบิกจ่ายค่ารักษาพยาบาล (Claim) จากกองทุนประกันสุขภาพทุกกองทุน ไม่ต้องใช้งบประมาณเพิ่มเติมจากส่วนกลาง

๕. หน่วยงานที่รับผิดชอบ

กระทรวงสาธารณสุข

๖. ข้อเสนอแนะ

การจัดตั้งสำนักงานมาตรฐานและการจัดการสารสนเทศระบบบริการสุขภาพแห่งชาติ (สมสส.) (องค์การมหาชน) เป็นหนึ่งในวาระการปฏิรูปวาระที่ ๒๔^๕ ที่สภาปฏิรูปแห่งชาติได้ส่งให้รัฐบาลดำเนินการ คณะกรรมการขับเคลื่อนการปฏิรูปประเทศด้านสาธารณสุขและสิ่งแวดล้อม เห็นว่าวาระการปฏิรูปนี้มีความสำคัญเร่งด่วน มีความพร้อม และสามารถดำเนินการได้ในเวลาอันรวดเร็ว จึงได้ดำเนินการยกร่างพระราชกฤษฎีกาจัดตั้งสำนักงานมาตรฐานและการจัดการสารสนเทศระบบบริการสุขภาพแห่งชาติ (องค์การมหาชน) พ.ศ. พร้อมเสนอให้รัฐบาลดำเนินการได้เลย

๗. ร่างพระราชบัญญัติ หรือร่างพระราชบัญญัติประกอบรัฐธรรมนูญ (ถ้ามี)

มีร่างพระราชกฤษฎีกาจัดตั้งสำนักงานมาตรฐานและการจัดการสารสนเทศระบบบริการสุขภาพแห่งชาติ (องค์การมหาชน) พ.ศ.

คณะกรรมการจึงขอเสนอรายงาน เรื่อง “การจัดตั้งสำนักงานมาตรฐานและการจัดการสารสนเทศระบบบริการสุขภาพแห่งชาติ (สมสส.)” และร่างพระราชกฤษฎีกาจัดตั้งสำนักงานมาตรฐานและการจัดการสารสนเทศระบบบริการสุขภาพแห่งชาติ (องค์การมหาชน) พ.ศ. เพื่อให้สภาขับเคลื่อนการปฏิรูปประเทศได้โปรดพิจารณา หากสภาขับเคลื่อนการปฏิรูปประเทศเห็นชอบด้วย ขอให้โปรดส่งรายงานและร่างพระราชกฤษฎีกาดังกล่าวไปยังคณะรัฐมนตรี เพื่อพิจารณาดำเนินการต่อไป



(นายกิตติ พิทักษ์นิตินนท์)

เลขาธิการกรรมการ

^๕ วาระปฏิรูปที่ ๒๔ การปฏิรูประบบบริหารจัดการและการเงินการคลังด้านสุขภาพ รายงานที่ ๓ ข. การปฏิรูประบบบริหารจัดการด้านสุขภาพ : การปฏิรูประบบข้อมูลสารสนเทศบริการสุขภาพ

บันทึกหลักการและเหตุผล
ประกอบร่างพระราชกฤษฎีกา
จัดตั้งสำนักงานมาตรฐานและการจัดการสารสนเทศ
ระบบบริการสุขภาพแห่งชาติ (องค์การมหาชน) พ.ศ.

หลักการ

ให้มีกฎหมายว่าด้วยการจัดตั้งสำนักงานมาตรฐานและการจัดการสารสนเทศระบบบริการสุขภาพแห่งชาติ (องค์การมหาชน) พ.ศ.

เหตุผล

ด้วยปัจจุบันข้อมูลบริการสุขภาพซึ่งสถานพยาบาลของรัฐจัดส่งให้ระบบประกันสุขภาพภาครัฐเพื่อใช้ในการเบิกจ่ายเงินค่ารักษาพยาบาล ยังไม่มีการกำหนดมาตรฐานของข้อมูลบริการสุขภาพ ประกอบกับการจัดส่งข้อมูลได้ดำเนินการแบบแยกส่วนของแต่ละระบบประกันสุขภาพภาครัฐ ส่งผลให้เกิดความไม่เหมาะสมระหว่างกองทุนและสถานพยาบาล และเพิ่มภาระงานแก่สถานพยาบาลของรัฐ กอปรกับรัฐยังขาดข้อมูลสารสนเทศระบบบริการสุขภาพที่จำเป็นเพื่อใช้ในการวางแผนทางการคลังทางด้านสุขภาพ และบริหารจัดการระบบบริการสุขภาพของประเทศอย่างมีประสิทธิภาพ ดังนั้นการมีหน่วยงานซึ่งจะทำหน้าที่ในการกำหนดมาตรฐานของข้อมูลบริการสุขภาพ และบูรณาการระบบการเบิกจ่ายให้เกิดศูนย์กลางเพียงหน่วยงานเดียว จะเป็นการลดภาระของสถานพยาบาล สร้างดุลยภาพระหว่างหน่วยงานทั้งหลายและเกิดคลังข้อมูลบริการสุขภาพเพื่อใช้ในการวางแผนทางการคลังของรัฐ และบริหารจัดการระบบบริการสุขภาพของประเทศ จึงมีความจำเป็นต้องตราพระราชกฤษฎีกานี้

ร่าง
พระราชกฤษฎีกา
จัดตั้งสำนักงานมาตรฐานและการจัดการสารสนเทศระบบบริการสุขภาพแห่งชาติ
(องค์การมหาชน)
พ.ศ.

.....
.....
.....
.....
.....
.....
.....

โดยที่เป็นการสมควรจัดตั้งสำนักงานมาตรฐานและการจัดการสารสนเทศระบบบริการสุขภาพแห่งชาติขึ้นเป็นองค์การมหาชน

อาศัยอำนาจตามความในมาตรา ๒๒ ของรัฐธรรมนูญแห่งราชอาณาจักรไทย (ฉบับชั่วคราว) พุทธศักราช ๒๕๕๗ และมาตรา ๕ แห่งพระราชบัญญัติองค์การมหาชน พ.ศ. ๒๕๔๒ จึงทรงพระกรุณาโปรดเกล้าฯ ให้ตราพระราชกฤษฎีกาขึ้นไว้ ดังต่อไปนี้

มาตรา ๑ พระราชกฤษฎีกานี้เรียกว่า “พระราชกฤษฎีกาจัดตั้งสำนักงานมาตรฐานและการจัดการสารสนเทศระบบบริการสุขภาพแห่งชาติ (องค์การมหาชน) พ.ศ.”

มาตรา ๒ พระราชกฤษฎีกานี้ให้ใช้บังคับตั้งแต่วันถัดจากวันประกาศในราชกิจจานุเบกษาเป็นต้นไป

มาตรา ๓ ในพระราชกฤษฎีกานี้
“สำนักงาน” หมายความว่า สำนักงานมาตรฐานและการจัดการสารสนเทศระบบบริการสุขภาพแห่งชาติ

“มาตรฐาน” หมายความว่า ข้อกำหนดขององค์ประกอบของสารสนเทศระบบบริการสุขภาพที่ใช้ร่วมกัน ซึ่งประกอบด้วยรูปแบบ (Format) ศัพท์ (Terminology) ความหมาย (Semantic) ชุดรายการข้อมูล (data-set) ของข้อมูล เอกสารต่าง ๆ เป็นต้น ตลอดจนระเบียบวิธีการติดต่อ (Protocol) ในการรับส่งข้อมูลสารสนเทศระบบบริการสุขภาพระหว่างกัน และรวมถึงชุดรหัส (Code-set) รายการอ้างอิง (reference-set) การจัดหมวดหมู่หรือแยกประเภท (Classification) ข้อมูลและสารสนเทศที่ใช้ในระบบบริการสุขภาพ เช่น โรค การวินิจฉัย บริการ ยา การตรวจขั้นสูงที่ใช้เป็นเนื้อหาของข้อมูล เป็นต้น

“สารสนเทศระบบบริการสุขภาพ” หมายความว่า ข้อมูล ข้อความ และสารสนเทศที่เกิดจากการให้การรักษายาบาล หรือบริการที่เกี่ยวข้องกับสุขภาพแก่บุคคล รวมถึงข้อมูล ข้อความ และสารสนเทศที่เกี่ยวข้องกับการเบิกจ่ายการให้การรักษายาบาล หรือบริการที่เกี่ยวข้องกับสุขภาพที่เกิดขึ้น ทั้งในและนอกสถานพยาบาล

“ผู้รับบริการ” หมายความว่า ผู้มารับบริการสุขภาพจากสถานพยาบาล

“สถานพยาบาล” หมายความว่า สถานพยาบาลตามกฎหมายว่าด้วยสถานพยาบาล หรือหน่วยบริการตามกฎหมายว่าด้วยหลักประกันสุขภาพแห่งชาติ กฎหมายว่าด้วยประกันสังคม กฎหมายว่าด้วยเงินทดแทน กฎหมายว่าด้วยเงินสวัสดิการเกี่ยวกับการรักษายาบาล หรือสถานพยาบาลและหน่วยปฏิบัติการตามกฎหมายว่าด้วยการแพทย์ฉุกเฉินและเครือข่ายบริการอื่น ๆ ที่เกี่ยวกับยาและการตรวจขั้นสูง

“คณะกรรมการ” หมายความว่า คณะกรรมการบริหารสำนักงานมาตรฐานและการจัดการสารสนเทศระบบบริการสุขภาพแห่งชาติ

“ผู้อำนวยการ” หมายความว่า ผู้อำนวยการสำนักงานมาตรฐานและการจัดการสารสนเทศระบบบริการสุขภาพแห่งชาติ

“เจ้าหน้าที่” หมายความว่า เจ้าหน้าที่สำนักงาน

“ลูกจ้าง” หมายความว่า ลูกจ้างสำนักงาน

“กองทุน” หมายความว่า กองทุนประกันสังคมตามกฎหมายว่าด้วยประกันสังคม กองทุนหลักประกันสุขภาพแห่งชาติตามกฎหมายว่าด้วยหลักประกันสุขภาพแห่งชาติ กองทุนเงินทดแทนตามกฎหมายว่าด้วยเงินทดแทน หรือกองทุนทดแทนผู้ประสบภัยตามกฎหมายว่าด้วยการคุ้มครองผู้ประสบภัยจากรถ หรือกองทุนอื่นที่มีวัตถุประสงค์ในการให้บริการสุขภาพ และให้หมายความรวมถึงหน่วยงานของรัฐซึ่งจัดสวัสดิการเกี่ยวกับการรักษายาบาลอันมีแหล่งที่มาจากเงินงบประมาณแผ่นดิน

มาตรา ๔ ให้รัฐมนตรีว่าการกระทรวงสาธารณสุขรักษาการตามพระราชกฤษฎีกานี้และให้มีอำนาจออกประกาศ เพื่อปฏิบัติการตามพระราชกฤษฎีกานี้

หมวด ๑

การจัดตั้ง วัตถุประสงค์ และอำนาจหน้าที่

มาตรา ๕ ให้จัดตั้งองค์การมหาชนขึ้น เรียกว่า “สำนักงานมาตรฐานและการจัดการสารสนเทศระบบบริการสุขภาพแห่งชาติ (องค์การมหาชน)” เรียกโดยย่อว่า “สมสส.” และชื่อเป็นภาษาอังกฤษว่า “Healthcare Information systems Standards and Processing Administration : HISPA”

มาตรา ๖ ให้สำนักงานมีที่ตั้งแห่งใหญ่อยู่ในกรุงเทพมหานครหรือจังหวัดใกล้เคียง และจะตั้งสำนักงานสาขาขึ้นก็ได้ตามความเหมาะสม

การจัดตั้งสำนักงานสาขาต้องได้รับความเห็นชอบจากคณะกรรมการก่อน

มาตรา ๗ ให้สำนักงานมีวัตถุประสงค์เพื่อ

(๑) ให้มีการกำหนดและพัฒนามาตรฐานสารสนเทศระบบบริการสุขภาพ เพื่อให้สารสนเทศระบบบริการสุขภาพสามารถแลกเปลี่ยนกันได้ ทุกระดับระหว่างกองทุน สถานพยาบาล และผู้รับบริการ

(๒) ให้มีบูรณาการในการบริหารจัดการกระบวนการรับส่งข้อมูล ข้อความ สารสนเทศระบบบริการสุขภาพ โดยมีศูนย์กลางเครือข่ายการรับส่งและส่งข้อมูลระหว่างสถานพยาบาลกับหน่วยงานบริหารระบบประกันสุขภาพหรือกองทุนหรือสวัสดิการเกี่ยวกับการรักษาพยาบาลเพื่อลดความซ้ำซ้อนและเพิ่มประสิทธิภาพ

(๓) สนับสนุนให้กองทุนมีสารสนเทศระบบบริการสุขภาพในการกำหนดนโยบาย สิทธิประโยชน์ และการเบิกจ่ายเงินที่มีประสิทธิภาพ

(๔) ให้มีคลังข้อมูลของสารสนเทศระบบบริการสุขภาพ เพื่อสนับสนุนกองทุน สถานพยาบาล หน่วยงานด้านสาธารณสุข องค์กรเพื่อสาธารณประโยชน์อื่น และนักวิจัยทั้งภาครัฐภาคเอกชน ให้สามารถนำไปใช้ประโยชน์ ในการวิเคราะห์ การบริหารจัดการข้อมูล และการศึกษาวิจัยทางสุขภาพ โดยมีกระบวนการควบคุมอย่างเหมาะสมให้เป็นไปตามกฎหมาย

มาตรา ๘ เพื่อให้บรรลุวัตถุประสงค์ตามมาตรา ๗ ให้สำนักงานมีอำนาจหน้าที่ดังต่อไปนี้

(๑) จัดให้มีหน่วยปฏิบัติงานที่ให้บริการเป็นศูนย์กลางของเครือข่ายสารสนเทศที่สถานพยาบาลต่าง ๆ ติดต่อกับเครือข่ายเพื่อรับส่งสารสนเทศระบบบริการสุขภาพ

(๒) ให้บริการเป็นตัวแทนและตัวกลางบริหารจัดการให้สารสนเทศระบบบริการสุขภาพที่ส่งผ่าน รวบรวมและส่งต่อให้แก่กองทุน สถานพยาบาล หน่วยงานบริหารและวิชาการที่เกี่ยวข้อง รวมถึงการบำรุงรักษาฐานข้อมูลของสารสนเทศระบบบริการสุขภาพ

(๓) กำหนดมาตรฐานสารสนเทศระบบบริการสุขภาพ ตาม (๑) และ (๒) โดยกระบวนการที่มีส่วนร่วมจากกองทุน สถานพยาบาล และผู้มีส่วนได้ส่วนเสีย เพื่อให้ฐานข้อมูลมีความถูกต้องเป็นปัจจุบัน และมีมาตรฐานเดียวกัน รวมถึงจัดให้มีและส่งเสริมให้มีการศึกษาวิจัยและพัฒนามาตรฐานข้อมูล

(๔) จัดทำคลังข้อมูลของสารสนเทศระบบบริการสุขภาพ รักษาคลังข้อมูลเพื่อให้บริการแก่กองทุน สถานพยาบาล นักวิจัย และหน่วยงานต่าง ๆ ที่เกี่ยวข้องทั้งภาครัฐและเอกชนให้ใช้ประโยชน์ ในการวิเคราะห์ ทบทวนสารสนเทศการเบิกจ่าย ทบทวนการใช้ทรัพยากรการให้บริการสุขภาพและสนับสนุนข้อมูลเพื่อการกำหนดนโยบายของหน่วยงานที่เกี่ยวข้อง

(๕) ให้บริการการใช้ประโยชน์จากเครือข่ายการรับส่งข้อมูลสารสนเทศระบบบริการสุขภาพ เพื่อการศึกษาวิจัยแก่กองทุน สถานพยาบาล องค์กรที่มีกิจการเพื่อสาธารณะทั้งภาครัฐและเอกชน

(๖) ให้บริการการวิเคราะห์ข้อมูลจากคลังข้อมูลสารสนเทศระบบบริการสุขภาพ เพื่อสนับสนุน การบริการสุขภาพ การบริหารจัดการระบบการบริการสุขภาพ แก่กองทุน สถานพยาบาล องค์กรที่มีกิจการเพื่อสาธารณะทั้งภาครัฐและเอกชน ตามที่ร้องขอ

(๗) ถือกรรมสิทธิ์ มีสิทธิครอบครอง และมีทรัพย์สินต่าง ๆ

(๘) ก่อตั้งสิทธิ หรือทำนิติกรรมทุกประเภทที่ผูกพันทรัพย์สิน ตลอดจนทำนิติกรรมอื่นใดเพื่อประโยชน์ในการดำเนินกิจการของสำนักงาน

- (๙) จัดให้มีและให้ทุนเพื่อสนับสนุนการดำเนินงานของสำนักงาน
- (๑๐) เข้าร่วมทุนกับนิติบุคคลอื่นในกิจการที่เกี่ยวกับวัตถุประสงค์ของสำนักงาน
- (๑๑) กู้ยืมเงินเพื่อประโยชน์ในการดำเนินการตามวัตถุประสงค์ของสำนักงาน
- (๑๒) ทำความตกลงหรือความร่วมมือกับหน่วยงานภาครัฐและเอกชนทั้งในประเทศและต่างประเทศ และองค์การระหว่างประเทศในกิจการที่เกี่ยวกับการดำเนินการตามวัตถุประสงค์ของสำนักงาน
- (๑๓) เรียกเก็บค่าธรรมเนียม ค่าบำรุง ค่าตอบแทน หรือค่าบริการในการดำเนินกิจการตามวัตถุประสงค์ของสำนักงาน ทั้งนี้ ตามหลักเกณฑ์และอัตราที่คณะกรรมการกำหนด
- (๑๔) ดำเนินการอื่นใดที่จำเป็นหรือต่อเนื่องเพื่อให้บรรลุวัตถุประสงค์ของสำนักงาน
- การเข้าร่วมทุนตาม (๑๐) และการกู้ยืมเงินตาม (๑๑) ให้เป็นไปตามหลักเกณฑ์และเงื่อนไขที่คณะกรรมการกำหนด

หมวด ๒

ทุน รายได้ และทรัพย์สิน

- มาตรา ๙ ทุนและทรัพย์สินในการดำเนินกิจการของสำนักงาน ประกอบด้วย
- (๑) เงินและทรัพย์สินที่ได้รับโอนมาตามมาตรา ๔๐
- (๒) เงินอุดหนุนทั่วไปที่รัฐบาลจัดสรรให้ตามความเหมาะสม
- (๓) เงินอุดหนุนจากภาคเอกชน องค์กรปกครองส่วนท้องถิ่น หรือองค์กรอื่น รวมทั้งจากต่างประเทศหรือองค์การระหว่างประเทศ และเงินหรือทรัพย์สินที่มีผู้อุทิศให้
- (๔) ค่าธรรมเนียม ค่าบำรุง ค่าตอบแทน ค่าบริการ หรือรายได้จากการดำเนินการตามวัตถุประสงค์ของสำนักงาน
- (๕) ดอกผลของเงินหรือรายได้จากทรัพย์สินของสำนักงาน
- การรับเงินหรือทรัพย์สินตาม (๓) จะต้องไม่กระทำในลักษณะที่ทำให้สำนักงานและคณะกรรมการขาดความเป็นอิสระหรือความเป็นกลาง
- มาตรา ๑๐ บรรดารายได้ของสำนักงานไม่เป็นรายได้ที่ต้องนำส่งคลังเป็นรายได้แผ่นดิน ในกรณีที่มีเหตุจำเป็นหรือสมควร สำนักงานโดยความเห็นชอบของคณะกรรมการ อาจนำรายได้ของสำนักงานจำนวนหนึ่งส่งคลังเป็นรายได้แผ่นดิน
- มาตรา ๑๑ ให้สังหาริมทรัพย์ที่สำนักงานได้มาจากการให้หรือซื้อด้วยเงินรายได้ของสำนักงานเป็นกรรมสิทธิ์ของสำนักงาน
- ให้สำนักงานมีอำนาจในการปกครอง ดูแล บำรุงรักษา ใช้ จำหน่าย และจัดหาประโยชน์จากทรัพย์สินของสำนักงาน

มาตรา ๑๒ การใช้จ่ายเงินของสำนักงาน ให้ใช้จ่ายไปเพื่อกิจการของสำนักงานโดยเฉพาะ การเก็บรักษาและเบิกจ่ายเงินของสำนักงาน ให้เป็นไปตามข้อบังคับที่คณะกรรมการกำหนด

หมวด ๓ การบริหารและการดำเนินกิจการ

มาตรา ๑๓ ให้มีคณะกรรมการคณะหนึ่ง เรียกว่า “คณะกรรมการบริหารสำนักงานมาตรฐาน และการจัดการสารสนเทศระบบบริการสุขภาพแห่งชาติ” จำนวนสิบเอ็ดคน ประกอบด้วย

(๑) ประธานกรรมการซึ่งรัฐมนตรีแต่งตั้งจากบุคคลซึ่งได้รับการสรรหาหนึ่งคนจาก คณะกรรมการผู้ทรงคุณวุฒิตาม (๔)

(๒) กรรมการโดยตำแหน่งจำนวนสี่คน ได้แก่ ปลัดกระทรวงสาธารณสุข เลขาธิการสำนักงาน หลักประกันสุขภาพแห่งชาติ เลขาธิการสำนักงานประกันสังคม อธิบดีกรมบัญชีกลาง

(๓) กรรมการผู้แทนจากสถานพยาบาลจำนวนสามคน ได้แก่ ผู้แทนจากโรงพยาบาลในสังกัด กระทรวงสาธารณสุข ผู้แทนจากโรงพยาบาลรัฐนอกสังกัดกระทรวงสาธารณสุข และผู้แทนจากสมาคม โรงพยาบาลเอกชน

(๔) กรรมการผู้ทรงคุณวุฒิจำนวนสามคน ซึ่งต้องเป็นผู้มีความรู้ ความเชี่ยวชาญ และ ประสบการณ์เป็นที่ประจักษ์ในด้านสารสนเทศระบบบริการสุขภาพ ด้านการจัดการระบบบริการ สุขภาพด้านการวิจัยระบบสาธารณสุขด้านเศรษฐศาสตร์สาธารณสุข ด้านการบริหารจัดการองค์กร หรือด้านกฎหมาย โดยเป็นผู้ได้รับการสรรหาจากคณะกรรมการสรรหา

(๕) ผู้อำนวยการเป็นกรรมการและเลขานุการโดยตำแหน่ง และให้ผู้อำนวยการแต่งตั้ง เจ้าหน้าที่เป็นผู้ช่วยเลขานุการได้ตามความจำเป็น

หลักเกณฑ์และวิธีการสรรหาบุคคลเพื่อเสนอรัฐมนตรีว่าการกระทรวงสาธารณสุขเพื่อแต่งตั้ง เป็นประธานกรรมการและกรรมการผู้ทรงคุณวุฒิกรรมการผู้แทนสถานพยาบาลรวมทั้งการสรรหา ประธานกรรมการและกรรมการผู้ทรงคุณวุฒิเพื่อดำรงตำแหน่งแทนผู้ที่พ้นจากตำแหน่งก่อนวาระ ตามมาตรา ๑๗ ให้เป็นไปตามระเบียบที่รัฐมนตรีกำหนด

มาตรา ๑๔ ประธานกรรมการและกรรมการผู้ทรงคุณวุฒิตามมาตรา ๑๓ (๔) ต้องเป็น ผู้มีสัญชาติไทยและมีอายุไม่เกินเจ็ดสิบปีบริบูรณ์และต้องเป็นผู้ซึ่งมิใช่ข้าราชการหรือผู้ปฏิบัติงาน ในหน่วยงานของรัฐที่มีตำแหน่งหรือเงินเดือนประจำร่วมอยู่ด้วยไม่น้อยกว่าสองคน รวมทั้งต้อง ไม่มีลักษณะต้องห้าม ดังต่อไปนี้

(๑) เป็นบุคคลล้มละลาย คนไร้ความสามารถ หรือคนเสมือนไร้ความสามารถ

(๒) เคยได้รับโทษจำคุกโดยคำพิพากษาถึงที่สุดให้จำคุก เว้นแต่เป็นโทษสำหรับความผิด ที่ได้กระทำโดยประมาทหรือความผิดลหุโทษ

(๓) เป็นผู้ดำรงตำแหน่งทางการเมือง สมาชิกสภาท้องถิ่นหรือผู้บริหารท้องถิ่น กรรมการหรือผู้ดำรงตำแหน่งซึ่งรับผิดชอบการบริหารพรรคการเมือง ที่ปรึกษาพรรคการเมืองหรือเจ้าหน้าที่พรรคการเมือง

(๔) เป็นเจ้าหน้าที่หรือลูกจ้าง หรือที่ปรึกษาหรือผู้เชี่ยวชาญซึ่งมีสัญญาจ้างกับสำนักงาน

(๕) เป็นผู้มีส่วนได้เสียในกิจการที่กระทำกับสำนักงาน หรือในกิจการที่เป็นการแข่งขันกับกิจการของสำนักงานหรือขัดหรือแย้งกับวัตถุประสงค์ของสำนักงานไม่ว่าโดยทางตรงหรือทางอ้อม เว้นแต่เป็นผู้ซึ่งคณะกรรมการมอบหมายให้เป็นประธานกรรมการกรรมการหรือผู้แทนของสำนักงานในการเข้าร่วมทุนกับนิติบุคคลอื่นตามมาตรา ๘ (๑๐)

มาตรา ๑๕ ประธานกรรมการและกรรมการตามมาตรา ๑๓ (๓) (๔) มีวาระการดำรงตำแหน่งคราวละสี่ปี

เมื่อครบกำหนดตามวาระในวาระหนึ่ง หากยังมีได้มีการแต่งตั้งประธานกรรมการหรือกรรมการตามมาตรา ๑๓ (๓) (๔) ขึ้นใหม่ให้ประธานกรรมการหรือกรรมการตามมาตรา ๑๓ (๓) (๔) ซึ่งพ้นจากตำแหน่งตามวาระนั้นอยู่ในตำแหน่งเพื่อดำเนินงานต่อไปจนกว่าประธานกรรมการหรือกรรมการตามมาตรา ๑๓ (๓) (๔) ซึ่งได้รับแต่งตั้งใหม่เข้ารับหน้าที่

ประธานกรรมการหรือกรรมการตามมาตรา ๑๓ (๓) (๔) ซึ่งพ้นจากตำแหน่งตามวาระอาจได้รับแต่งตั้งอีกได้ แต่จะดำรงตำแหน่งติดต่อกันเกินสองวาระไม่ได้

มาตรา ๑๖ นอกจากการพ้นจากตำแหน่งตามวาระ ประธานกรรมการและกรรมการตามมาตรา ๑๓ (๓) (๔) พ้นจากตำแหน่งเมื่อ

(๑) ตาย

(๒) ลาออก

(๓) รัฐมนตรีให้ออก เพราะบกพร่องต่อหน้าที่ มีความประพฤติเสื่อมเสียหรือหย่อนความสามารถ

(๔) ขาดคุณสมบัติหรือมีลักษณะต้องห้ามตามมาตรา ๑๔

มาตรา ๑๗ ในกรณีที่ประธานกรรมการหรือกรรมการตามมาตรา ๑๓ (๓) (๔) พ้นจากตำแหน่งก่อนวาระ หรือในกรณีที่คณะรัฐมนตรีแต่งตั้งกรรมการเพิ่มขึ้นในระหว่างที่กรรมการซึ่งแต่งตั้งไว้แล้วยังมีวาระอยู่ในตำแหน่ง ให้ผู้ได้รับแต่งตั้งแทนตำแหน่งที่ว่าง หรือเป็นกรรมการเพิ่มขึ้นอยู่ในตำแหน่งเท่ากับวาระที่เหลืออยู่ของประธานกรรมการหรือกรรมการซึ่งได้แต่งตั้งไว้แล้ว เว้นแต่วาระที่เหลืออยู่ไม่ถึงเก้าสิบวัน จะไม่แต่งตั้งประธานกรรมการหรือกรรมการแทนก็ได้

ในกรณีที่ประธานกรรมการหรือกรรมการพ้นจากตำแหน่งก่อนวาระ ให้คณะกรรมการประกอบด้วยกรรมการทั้งหมดเท่าที่มีอยู่จนกว่าจะมีการแต่งตั้งประธานกรรมการหรือกรรมการตามวาระหนึ่ง และในกรณีที่ประธานกรรมการพ้นจากตำแหน่งก่อนวาระให้กรรมการที่เหลือเลือกกรรมการคนหนึ่งทำหน้าที่ประธานกรรมการเป็นการชั่วคราว

มาตรา ๑๘ คณะกรรมการมีอำนาจหน้าที่ควบคุมดูแลสำนักงานให้ดำเนินกิจการให้เป็นไปตามวัตถุประสงค์ที่กำหนดไว้ อำนาจหน้าที่เช่นว่านี้ให้รวมถึง

- (๑) กำหนดนโยบายการบริหารงาน และให้ความเห็นชอบแผนการดำเนินงานของสำนักงาน
- (๒) อนุมัติแผนการลงทุน แผนการเงิน โครงการ และงบประมาณประจำปีของสำนักงาน
- (๓) ให้ความเห็นชอบหลักเกณฑ์การจัดเก็บและอัตราค่าธรรมเนียม ค่าบำรุง ค่าตอบแทน หรือค่าบริการในการดำเนินกิจการของสำนักงาน
- (๔) ดูแลฐานะและความมั่นคงทางการเงิน ให้ความเห็นชอบรายงานการเงิน พิจารณารายงานของผู้ตรวจสอบการเงิน และวางระเบียบ กฎเกณฑ์ หรือข้อห้ามทางการเงิน
- (๕) แต่งตั้งคณะกรรมการตรวจสอบ รวมทั้งออกระเบียบ ข้อบังคับ ประกาศ หรือข้อกำหนดว่าด้วยการตรวจสอบภายใน
- (๖) กำหนดหลักเกณฑ์และวิธีการในการให้ทุนเพื่อสนับสนุนการดำเนินงานของสำนักงาน
- (๗) ให้คำแนะนำหรือเสนอแนะการแก้ไขปัญหาหรืออุปสรรคอันเกิดจากการบริหารจัดการ ตลอดจนเสนอคณะรัฐมนตรีหรือรัฐมนตรีเพื่อพิจารณาสั่งการในกรณีมีปัญหาหรืออุปสรรคเกี่ยวกับการประสานงานในการดำเนินการตามวัตถุประสงค์และอำนาจหน้าที่ของสำนักงาน
- (๘) ประเมินผลการปฏิบัติงานของผู้อำนวยการและกำกับการประเมินผู้ปฏิบัติงานของสำนักงานตามหลักเกณฑ์และวิธีการที่คณะกรรมการกำหนด
- (๙) ควบคุมดูแลการดำเนินงานและการบริหารงานทั่วไป ตลอดจนออกระเบียบ ข้อบังคับ ประกาศ หรือข้อกำหนดของสำนักงานในเรื่องดังต่อไปนี้
 - (ก) การบริหารงานทั่วไปของสำนักงาน การจัดแบ่งส่วนงานของสำนักงานและขอบเขตอำนาจหน้าที่ของส่วนงานดังกล่าว
 - (ข) การกำหนดตำแหน่ง คุณสมบัติเฉพาะตำแหน่ง อัตราเงินเดือน ค่าจ้าง และเงินอื่นของเจ้าหน้าที่และลูกจ้าง
 - (ค) การคัดเลือก การบรรจุ การแต่งตั้ง การประเมินผลงาน การถอดถอน วินัยและการลงโทษทางวินัย การออกจากตำแหน่ง การร้องทุกข์และการอุทธรณ์การลงโทษของเจ้าหน้าที่และลูกจ้าง รวมทั้งวิธีการและเงื่อนไขในการจ้างลูกจ้าง
 - (ง) การบริหารและการจัดการการเงิน การพัสดุ และทรัพย์สินของสำนักงาน รวมทั้งการบัญชีและการจำหน่ายทรัพย์สินจากบัญชีเป็นสูญ
 - (จ) การจัดสวัสดิการและสิทธิประโยชน์แก่เจ้าหน้าที่และลูกจ้าง
 - (ฉ) ขอบเขตอำนาจหน้าที่และระเบียบเกี่ยวกับการปฏิบัติหน้าที่ของผู้ตรวจสอบภายใน
 - (ช) การสรรหา การแต่งตั้ง และการถอดถอนผู้อำนวยการ การปฏิบัติงานของผู้อำนวยการ และการมอบหมายให้ผู้อื่นปฏิบัติงานแทน
 - (ซ) การออกข้อกำหนด หรือมาตรฐานของข้อมูล เพิ่มข้อมูล ฐานข้อมูล หรือวิธีปฏิบัติที่เกี่ยวข้องกับการรับข้อมูล ส่งข้อมูล ประมวลผล หรือวิเคราะห์ข้อมูล เพื่อการเบิกจ่ายค่าบริการ สาธารณสุข
- (ณ) การดำเนินการอื่นใดตามวัตถุประสงค์ของสำนักงาน ตามที่ระบุไว้ในมาตรา ๗

(๑๐) ให้ความเห็นชอบรายงานประจำปีและเสนอต่อรัฐมนตรีเพื่อปฏิบัติการให้เป็นไปตามพระราชกฤษฎีกานี้

(๑๑) กระทำการอื่นใดที่จำเป็นหรือต่อเนื่องเพื่อให้บรรลุวัตถุประสงค์ของสำนักงานหรือตามที่คณะรัฐมนตรีมอบหมาย

ระเบียบเกี่ยวกับการจำหน่ายทรัพย์สินจากบัญชีเป็นสูญตาม (๙) (ง) ต้องเป็นไปตามหลักเกณฑ์ที่คณะรัฐมนตรีกำหนด

มาตรา ๑๙ การประชุมคณะกรรมการต้องมีกรรมการมาประชุมไม่น้อยกว่ากึ่งหนึ่งของจำนวนกรรมการทั้งหมด จึงจะเป็นองค์ประชุม

ในการประชุมคณะกรรมการ ถ้าประธานกรรมการไม่มาประชุมหรือไม่อาจปฏิบัติหน้าที่ได้ ให้ที่ประชุมเลือกกรรมการคนหนึ่งเป็นประธานในที่ประชุม

ในการปฏิบัติหน้าที่ ประธานกรรมการหรือกรรมการผู้ใดมีส่วนได้เสียโดยตรงหรือโดยอ้อม ในเรื่องที่คณะกรรมการพิจารณา ให้ประธานกรรมการหรือกรรมการผู้นั้นแจ้งให้ที่ประชุมทราบ และให้ที่ประชุมพิจารณาว่าประธานกรรมการหรือกรรมการผู้นั้นสมควรจะอยู่ในที่ประชุม หรือจะมีมติในการประชุมเรื่องนั้นได้หรือไม่ ทั้งนี้ ตามระเบียบที่คณะกรรมการกำหนด

การวินิจฉัยชี้ขาดของที่ประชุมให้ถือเสียงข้างมาก กรรมการคนหนึ่งให้มีหนึ่งเสียงในการลงคะแนน ถ้าคะแนนเสียงเท่ากันให้ประธานในที่ประชุมออกเสียงเพิ่มขึ้นอีกเสียงหนึ่งเป็นเสียงชี้ขาด

มาตรา ๒๐ คณะกรรมการมีอำนาจแต่งตั้งผู้ทรงคุณวุฒิซึ่งมีความเชี่ยวชาญในด้านที่เป็นประโยชน์ต่อการดำเนินงานของสำนักงานเป็นที่ปรึกษาคณะกรรมการ และมีอำนาจแต่งตั้งคณะอนุกรรมการ ตลอดจนคณะทำงาน เพื่อพิจารณาหรือปฏิบัติการอย่างหนึ่งอย่างใด ตามที่คณะกรรมการมอบหมายได้

ที่ปรึกษาคณะกรรมการ คณะอนุกรรมการ และคณะทำงานจะต้องไม่เป็นผู้มีส่วนได้เสีย ในกิจการที่กระทำกับสำนักงาน หรือในกิจการที่เป็นการแข่งขันกับกิจการของสำนักงานหรือขัดหรือแย้งกับวัตถุประสงค์ของสำนักงาน ทั้งนี้ ไม่ว่าโดยทางตรงหรือทางอ้อม เว้นแต่เป็นผู้ซึ่งคณะกรรมการมอบหมายให้เป็นประธานกรรมการ กรรมการ หรือผู้แทนของสำนักงานในการเข้าร่วมทุนกับนิติบุคคลอื่นตามมาตรา ๘ (๑๐)

การประชุมคณะอนุกรรมการและคณะทำงานให้นำมาตรา ๑๙ มาใช้บังคับโดยอนุโลม

มาตรา ๒๑ ให้ประธานกรรมการ กรรมการ ที่ปรึกษาคณะกรรมการ ประธานอนุกรรมการ และอนุกรรมการได้รับเบี้ยประชุมและประโยชน์ตอบแทนอื่นตามหลักเกณฑ์ที่คณะรัฐมนตรีกำหนด

มาตรา ๒๒ ให้สำนักงานมีผู้อำนวยการคนหนึ่ง
คณะกรรมการเป็นผู้มีอำนาจสรรหา แต่งตั้ง และถอดถอนผู้อำนวยการ
ในกรณีที่ไม่มีผู้อำนวยการหรือผู้อำนวยการไม่อาจปฏิบัติหน้าที่ได้ ให้รองผู้อำนวยการที่มี
อาวุโสตามลำดับปฏิบัติหน้าที่แทน ถ้าไม่มีรองผู้อำนวยการ ให้คณะกรรมการแต่งตั้งกรรมการคนหนึ่ง
เป็นผู้ปฏิบัติหน้าที่แทน

มาตรา ๒๓ ผู้อำนวยการต้องเป็นผู้สามารถทำงานให้กับสำนักงานได้เต็มเวลา มีสัญชาติไทย
มีอายุไม่ต่ำกว่าสามสิบห้าปีบริบูรณ์ และไม่เกินหกสิบห้าปีบริบูรณ์ และต้องมีคุณสมบัติ เหมาะสมกับ
กิจการของสำนักงานตามที่กำหนดไว้ในวัตถุประสงค์และอำนาจหน้าที่ตามมาตรา ๗ มาตรา ๘ และ
ไม่มีลักษณะต้องห้ามอย่างหนึ่งอย่างใดตามมาตรา ๑๔ (๑) (๒) (๓) (๔) หรือ (๕)

มาตรา ๒๔ ผู้อำนวยการมีวาระอยู่ในตำแหน่งคราวละสี่ปี และอาจได้รับแต่งตั้งอีกได้
แต่ไม่เกินสองวาระติดต่อกัน

มาตรา ๒๕ นอกจากการพ้นจากตำแหน่งตามวาระ ผู้อำนวยการพ้นจากตำแหน่งเมื่อ
(๑) ตาย
(๒) ลาออก
(๓) ออกตามกรณีที่กำหนดไว้ในข้อตกลงระหว่างคณะกรรมการกับผู้อำนวยการ
(๔) คณะกรรมการให้ออก เพราะบกพร่องต่อหน้าที่ มีความประพฤติเสื่อมเสียหรือ
หย่อนความสามารถ

(๕) ขาดคุณสมบัติหรือมีลักษณะต้องห้ามตามมาตรา ๒๓

มติของคณะกรรมการให้ผู้อำนวยการออกจากตำแหน่งตาม (๔) ต้องประกอบด้วยคะแนนเสียง
ไม่น้อยกว่าสองในสามของจำนวนกรรมการที่มีอยู่โดยไม่นับรวมตำแหน่งผู้อำนวยการ

มาตรา ๒๖ ผู้อำนวยการมีหน้าที่บริหารกิจการของสำนักงานให้เป็นไปตามกฎหมาย
วัตถุประสงค์ของสำนักงาน ระเบียบ ข้อบังคับ ข้อกำหนด นโยบาย มติ และประกาศของคณะกรรมการ
และเป็นผู้บังคับบัญชาเจ้าหน้าที่และลูกจ้างทุกตำแหน่ง เว้นแต่ผู้ดำรงตำแหน่งผู้ตรวจสอบภายใน
ตามมาตรา ๓๔ วรรคสอง รวมทั้งให้มีหน้าที่ดังต่อไปนี้

(๑) เสนอเป้าหมาย แผนงาน และโครงการต่อคณะกรรมการ เพื่อให้การดำเนินงานของ
สำนักงานบรรลุวัตถุประสงค์

(๒) เสนอรายงานประจำปีเกี่ยวกับผลการดำเนินงานด้านต่าง ๆ ของสำนักงาน รวมทั้ง
รายงานการเงินและบัญชี ตลอดจนเสนอแผนการเงินและงบประมาณของปีต่อไปต่อคณะกรรมการ
เพื่อพิจารณา

(๓) เสนอความเห็นเกี่ยวกับการปรับปรุงกิจการและการดำเนินงานของสำนักงานให้มี
ประสิทธิภาพและเป็นไปตามวัตถุประสงค์ของสำนักงานต่อคณะกรรมการ

ผู้อำนวยการต้องรับผิดชอบต่อคณะกรรมการในการบริหารกิจการของสำนักงาน

มาตรา ๒๗ ผู้อำนวยการมีอำนาจ

(๑) แต่งตั้งรองผู้อำนวยการหรือผู้ช่วยผู้อำนวยการเพื่อเป็นผู้ช่วยปฏิบัติงานของผู้อำนวยการตามที่ผู้อำนวยการมอบหมาย

(๒) บรรจุ แต่งตั้ง เลื่อน ลด ตัดเงินเดือนหรือค่าจ้าง ลงโทษทางวินัยเจ้าหน้าที่และลูกจ้าง ตลอดจนให้เจ้าหน้าที่และลูกจ้างออกจากตำแหน่ง ทั้งนี้ ตามระเบียบหรือข้อบังคับที่คณะกรรมการกำหนด

(๓) วางระเบียบเกี่ยวกับการดำเนินงานของสำนักงานโดยไม่ขัดหรือแย้งกับกฎหมาย มติของคณะรัฐมนตรี และระเบียบ ข้อบังคับ ข้อกำหนด นโยบาย มติ หรือประกาศที่คณะกรรมการกำหนด

มาตรา ๒๘ ในกิจการที่เกี่ยวกับบุคคลภายนอก ให้ผู้อำนวยการเป็นผู้แทนของสำนักงาน เพื่อการนี้ ผู้อำนวยการจะมอบอำนาจให้บุคคลใดปฏิบัติงานเฉพาะอย่างแทนก็ได้ แต่ต้องเป็นไปตามระเบียบหรือข้อบังคับที่คณะกรรมการกำหนด

นิติกรรมใดที่ผู้อำนวยการหรือผู้รับมอบอำนาจจากผู้อำนวยการกระทำโดยฝ่าฝืนระเบียบหรือข้อบังคับที่คณะกรรมการกำหนดย่อมไม่ผูกพันสำนักงาน เว้นแต่คณะกรรมการจะให้สัตยาบัน

มาตรา ๒๙ ให้คณะกรรมการเป็นผู้กำหนดอัตราเงินเดือนและประโยชน์ตอบแทนอื่นของผู้อำนวยการตามหลักเกณฑ์ที่คณะรัฐมนตรีกำหนด

หมวด ๔

ผู้ปฏิบัติงานของสำนักงาน

มาตรา ๓๐ ผู้ปฏิบัติงานของสำนักงานมีสามประเภท คือ

(๑) เจ้าหน้าที่หรือลูกจ้าง ได้แก่ ผู้ซึ่งปฏิบัติงานโดยได้รับเงินเดือนหรือค่าจ้างจากงบประมาณของสำนักงาน

(๒) ที่ปรึกษาหรือผู้เชี่ยวชาญ ได้แก่ ผู้ซึ่งสำนักงานจ้างให้ปฏิบัติหน้าที่เป็นที่ปรึกษาหรือผู้เชี่ยวชาญโดยมีสัญญาจ้าง

(๓) เจ้าหน้าที่ของรัฐซึ่งมาปฏิบัติงานของสำนักงานเป็นการชั่วคราวตามมาตรา ๓๓

มาตรา ๓๑ เจ้าหน้าที่และลูกจ้างต้อง

(๑) มีสัญชาติไทย

(๒) มีอายุไม่ต่ำกว่าสิบแปดปีบริบูรณ์ แต่ไม่เกินหกสิบปีบริบูรณ์

(๓) สามารถทำงานให้แก่สำนักงานได้เต็มเวลา

(๔) มีคุณสมบัติหรือประสบการณ์เหมาะสมกับวัตถุประสงค์และอำนาจหน้าที่ของสำนักงาน

(๕) ไม่เป็นข้าราชการ พนักงาน หรือลูกจ้างของส่วนราชการ พนักงานหรือลูกจ้างของ รัฐวิสาหกิจหรือหน่วยงานอื่นของรัฐ หรือข้าราชการ พนักงาน หรือลูกจ้างขององค์กรปกครองส่วน ท้องถิ่น

(๖) ไม่เป็นที่ปรึกษาหรือผู้เชี่ยวชาญซึ่งมีสัญญาจ้างกับสำนักงาน

(๗) ไม่มีลักษณะต้องห้ามตามมาตรา ๑๔ (๓) (๔) (๕)

ความใน (๑) มิให้ใช้บังคับแก่เจ้าหน้าที่และลูกจ้างชาวต่างประเทศ ซึ่งสำนักงานจำเป็นต้องจ้าง หรือแต่งตั้งตามข้อผูกพันหรือตามลักษณะของกิจการของสำนักงาน

มาตรา ๓๒ เจ้าหน้าที่และลูกจ้างพ้นจากตำแหน่งเมื่อ

(๑) ตาย

(๒) ลาออก

(๓) ขาดคุณสมบัติหรือมีลักษณะต้องห้ามอย่างหนึ่งอย่างใดตามมาตรา ๓๑

(๔) ถูกให้ออก เพราะไม่ผ่านการประเมินผลงานตามหลักเกณฑ์และวิธีการที่คณะกรรมการ กำหนดไว้ในระเบียบหรือข้อบังคับ

(๕) ถูกไล่ออกหรือปลดออก เพราะผิดวินัยตามหลักเกณฑ์และวิธีการที่คณะกรรมการกำหนด ไว้ในระเบียบหรือข้อบังคับ

มาตรา ๓๓ เพื่อประโยชน์ในการบริหารงานของสำนักงาน รัฐมนตรีอาจขอให้ข้าราชการ พนักงาน เจ้าหน้าที่ หรือผู้ปฏิบัติงานอื่นในกระทรวง ทบวง กรม องค์กรปกครองส่วนท้องถิ่น รัฐวิสาหกิจ องค์กรมหาชนอื่น หรือหน่วยงานอื่นของรัฐ มาปฏิบัติงานเป็นเจ้าหน้าที่หรือลูกจ้าง ของสำนักงานเป็นการชั่วคราวได้ ทั้งนี้ เมื่อได้รับอนุมัติจากผู้บังคับบัญชาหรือนายจ้างของผู้นั้น และมีข้อตกลงที่ทำไว้ในการอนุมัติ

ในกรณีที่เจ้าหน้าที่ของรัฐได้รับอนุมัติให้มาปฏิบัติงานเป็นเจ้าหน้าที่หรือลูกจ้างของสำนักงาน เป็นการชั่วคราวตามวรรคหนึ่ง ให้ถือว่าเป็นการได้รับอนุญาตให้ออกจากราชการหรือออกจากงาน ไปปฏิบัติงานใด ๆ และให้นับระยะเวลาระหว่างที่มาปฏิบัติงานในสำนักงานสำหรับการคำนวณบำเหน็จ บำนาญหรือประโยชน์ตอบแทนอื่นทำนองเดียวกันเสมือนอยู่ปฏิบัติราชการหรือปฏิบัติงานเต็มเวลา ดังกล่าว แล้วแต่กรณี

เมื่อสิ้นสุดระยะเวลาที่ได้รับอนุมัติให้มาปฏิบัติงานในสำนักงาน ให้เจ้าหน้าที่ของรัฐตามวรรค หนึ่งมีสิทธิได้รับการบรรจุและแต่งตั้งให้ดำรงตำแหน่งและรับเงินเดือนในส่วนราชการหรือหน่วยงานเดิม ไม่ต่ำกว่าตำแหน่งและเงินเดือนเดิมตามข้อตกลงที่ทำไว้ในการอนุมัติ

หมวด ๕

การบัญชี การตรวจสอบ และการประเมินผลงานของสำนักงาน

มาตรา ๓๔ การบัญชีของสำนักงาน ให้จัดทำตามหลักสากล ตามแบบและหลักเกณฑ์ที่คณะกรรมการกำหนด และต้องจัดให้มีการตรวจสอบภายในเกี่ยวกับการเงิน การบัญชี และการพัสดุของสำนักงาน ตลอดจนรายงานผลการตรวจสอบให้คณะกรรมการทราบอย่างน้อยปีละครั้ง

ในการตรวจสอบภายใน ให้มีผู้ปฏิบัติงานของสำนักงานทำหน้าที่เป็นผู้ตรวจสอบภายใน โดยเฉพาะและให้รับผิดชอบขึ้นตรงต่อคณะกรรมการตามระเบียบหรือข้อบังคับที่คณะกรรมการกำหนด

มาตรา ๓๕ ให้สำนักงานจัดทำงบดุล งบการเงิน และบัญชีทำการส่งผู้สอบบัญชีภายในเก้าสิบวันนับแต่วันสิ้นปีบัญชีทุกปี

ในทุกรอบปี ให้สำนักงานการตรวจเงินแผ่นดินหรือบุคคลภายนอกตามที่คณะกรรมการแต่งตั้ง โดยความเห็นชอบของสำนักงานการตรวจเงินแผ่นดินเป็นผู้สอบบัญชีและประเมินผลการใช้จ่ายเงินและทรัพย์สินของสำนักงาน โดยให้แสดงความคิดเห็นเป็นข้อวิเคราะหว่ากาใช้จ่ายดังกล่าวเป็นไปตามวัตถุประสงค์ ประหยัด และได้ผลตามเป้าหมายเพียงใด แล้วทำบันทึกรายงานผลการสอบบัญชีเสนอต่อคณะกรรมการ

เพื่อการนี้ ให้ผู้สอบบัญชีมีอำนาจตรวจสอบสรรพสมุดบัญชีและเอกสารหลักฐานต่าง ๆ ของสำนักงาน สอบถามผู้อำนวยการ รองผู้อำนวยการ ผู้ช่วยผู้อำนวยการ ผู้ตรวจสอบภายใน เจ้าหน้าที่ และลูกจ้าง หรือบุคคลอื่น และเรียกให้ส่งสรรพสมุดบัญชีและเอกสารหลักฐานต่าง ๆ ของสำนักงาน เป็นการเพิ่มเติมได้ตามความจำเป็น

มาตรา ๓๖ ให้สำนักงานทำรายงานประจำปีเสนอรัฐมนตรีทุกสิ้นปีงบประมาณรายงานนี้ให้กล่าวถึงผลงานของสำนักงานในปีที่ล่วงมาแล้ว บัญชีทำการ พร้อมทั้งรายงานของผู้สอบบัญชี รวมทั้งคำชี้แจงเกี่ยวกับนโยบายของคณะกรรมการ โครงการ และแผนงานที่จะจัดทำในภายหน้า

มาตรา ๓๗ เพื่อประโยชน์ในการพัฒนาและปรับปรุงระบบการปฏิบัติงานของสำนักงาน ให้มีประสิทธิภาพ เกิดผลสัมฤทธิ์ สร้างความรับผิดชอบและความเชื่อถือแก่สาธารณชนในกิจการของสำนักงาน ตลอดจนการติดตามความก้าวหน้าและการตรวจสอบการดำเนินงานของสำนักงาน ให้เป็นไปตามวัตถุประสงค์ โครงการ และแผนงานที่ได้จัดทำไว้ ให้สำนักงานจัดให้มีการประเมินผลการดำเนินงานตามระยะเวลาที่คณะกรรมการกำหนด แต่ต้องไม่นานกว่าสามปี

การประเมินผลการดำเนินงานตามวรรคหนึ่ง ให้จัดทำโดยสถาบัน หน่วยงาน องค์กร หรือบุคคลที่เป็นกลางและมีความเชี่ยวชาญในด้านการประเมินผลการดำเนินงานโดยมีการคัดเลือกหรือแต่งตั้งตามวิธีการที่คณะกรรมการกำหนด

การประเมินผลการดำเนินงานของสำนักงานจะต้องแสดงข้อเท็จจริงให้ปรากฏในด้าน ประสิทธิภาพในด้านประสิทธิภาพ ในด้านการพัฒนาองค์กร และในรายละเอียดอื่นตามที่คณะกรรมการ จะได้กำหนดเพิ่มเติมขึ้น

ในกรณีที่มีเหตุผลจำเป็นเป็นการเฉพาะกาล คณะกรรมการจะจัดให้มีการประเมินผล การดำเนินงานเป็นครั้งคราวตามมาตรฐานนี้ด้วยก็ได้

ให้สำนักงานรายงานผลการประเมินผลการดำเนินงานต่อนายกรัฐมนตรีและคณะกรรมการ พัฒนาระบบราชการด้วย

หมวด ๖ การกำกับดูแล

มาตรา ๓๘ ให้รัฐมนตรีมีอำนาจหน้าที่กำกับดูแลการดำเนินกิจการของสำนักงานให้เป็นไป ตามกฎหมาย และให้สอดคล้องกับวัตถุประสงค์ของการจัดตั้งสำนักงาน นโยบายของรัฐบาล และ มติของคณะรัฐมนตรีที่เกี่ยวกับสำนักงาน เพื่อการนี้ ให้รัฐมนตรีมีอำนาจสั่งให้สำนักงานชี้แจงแสดง ความคิดเห็นทำรายงาน หรือยับยั้งการกระทำของสำนักงานที่ขัดต่อวัตถุประสงค์ของการจัดตั้ง สำนักงาน นโยบายของรัฐบาลหรือมติของคณะรัฐมนตรีที่เกี่ยวกับสำนักงาน ตลอดจนสั่งสอบสวน ข้อเท็จจริงเกี่ยวกับการดำเนินการของสำนักงานได้

มาตรา ๓๙ เพื่อประเมินความคุ้มค่าในการจัดตั้งสำนักงาน เมื่อสำนักงานดำเนินการครบห้าปี ให้สำนักงานและสำนักงานคณะกรรมการพัฒนาระบบราชการจัดให้มีการประเมินความคุ้มค่า โดยเป็นไปตามตัวชี้วัดและค่าเป้าหมายที่รัฐมนตรีและคณะกรรมการพัฒนาระบบราชการกำหนด การประเมินความคุ้มค่าตามวรรคหนึ่ง ให้จัดทำโดยสถาบัน หน่วยงาน องค์กร หรือคณะบุคคล ที่เป็นกลางและมีความเชี่ยวชาญในด้านการประเมินผลตามที่คณะกรรมการพัฒนาระบบราชการ กำหนด

ให้สำนักงานรายงานผลการประเมินความคุ้มค่าต่อรัฐมนตรีและคณะกรรมการพัฒนาระบบ ราชการและหากคณะกรรมการพัฒนาระบบราชการเห็นว่าไม่คุ้มค่าในการจัดตั้ง ให้เสนอรัฐมนตรี เพื่อยุบเลิกหรืออาจโอนถ่ายไปให้หน่วยงานอื่น ๆ ต่อไป

บทเฉพาะกาล

มาตรา ๔๐ เมื่อพระราชกฤษฎีกานี้ใช้บังคับ ให้โอนบรรดาอำนาจหน้าที่ กิจการ ทรัพย์สิน สิทธิ หนี้ และงบประมาณของสำนักงานกลางสารสนเทศบริการสุขภาพ ศูนย์พัฒนากลุ่มโรคร่วมไทย และศูนย์พัฒนามาตรฐานระบบข้อมูลสุขภาพไทยของสถาบันวิจัยระบบสาธารณสุขและงานที่เกี่ยวข้อง ดังกล่าวของสำนักงานหลักประกันสุขภาพแห่งชาติตามมาตรา ๗ ที่มีอยู่ไปเป็นของสำนักงานตาม พระราชกฤษฎีกานี้ ภายในหนึ่งร้อยแปดสิบวันนับแต่วันที่พระราชกฤษฎีกานี้ใช้บังคับ

มาตรา ๔๑ ในวาระเริ่มแรก ให้คณะกรรมการบริหารสำนักงานสำนักงานมาตรฐานและ การจัดการสารสนเทศระบบบริการสุขภาพแห่งชาติประกอบด้วย ปลัดกระทรวงสาธารณสุข เป็นประธาน เลขาธิการสำนักงานหลักประกันสุขภาพแห่งชาติ เลขาธิการสำนักงานประกันสังคม อธิบดีกรมบัญชีกลาง ปลัดกระทรวงศึกษาธิการ เลขาธิการสมาคมโรงพยาบาลเอกชน ผู้อำนวยการ สถาบันวิจัยระบบสาธารณสุข เลขาธิการคณะกรรมการปฏิรูประบบราชการ ผู้อำนวยการ สำนักงานงบประมาณ เลขาธิการสำนักงานคณะกรรมการข้าราชการพลเรือน เป็นกรรมการ และให้ ผู้ปฏิบัติหน้าที่ผู้อำนวยการสำนักงานตามมาตรา ๔๒ เป็นกรรมการและเลขานุการ

ให้คณะกรรมการตามวรรคหนึ่งปฏิบัติหน้าที่คณะกรรมการตามพระราชกฤษฎีกานี้ไปพลาง ก่อนจนกว่าจะมีการแต่งตั้งคณะกรรมการตามพระราชกฤษฎีกานี้ ซึ่งต้องไม่เกินหนึ่งร้อยแปดสิบวัน นับแต่วันที่พระราชกฤษฎีกานี้ใช้บังคับ

มาตรา ๔๒ ในวาระเริ่มแรกในระหว่างที่ยังไม่มีการแต่งตั้งผู้อำนวยการตามพระราชกฤษฎีกานี้ ให้นายกรัฐมนตรีแต่งตั้งบุคคลที่เห็นสมควรปฏิบัติหน้าที่ผู้อำนวยการตามพระราชกฤษฎีกานี้ไปพลาง ก่อนจนกว่าจะมีการแต่งตั้งผู้อำนวยการตามพระราชกฤษฎีกานี้ ซึ่งต้องไม่เกินหนึ่งร้อยแปดสิบวันนับแต่ วันที่พระราชกฤษฎีกานี้ใช้บังคับ

มาตรา ๔๓ พนักงานหรือลูกจ้างของสถาบันวิจัยระบบสาธารณสุขและสำนักงานหลักประกัน สุขภาพแห่งชาติซึ่งปฏิบัติหน้าที่อยู่ในวันที่พระราชกฤษฎีกานี้ใช้บังคับที่สมัครใจเปลี่ยนไปเป็นเจ้าหน้าที่ หรือลูกจ้างของสำนักงาน ให้แจ้งความจำนงเป็นหนังสือต่อผู้บังคับบัญชาตามระเบียบที่คณะกรรมการ ตามมาตรา ๔๑ กำหนด ภายในสามสิบวันนับแต่วันที่พระราชกฤษฎีกานี้ใช้บังคับ และต้องผ่านการ คัดเลือกและประเมินผลตามหลักเกณฑ์และวิธีการที่คณะกรรมการตามมาตรา ๔๑ กำหนด โดยหลักเกณฑ์และวิธีการดังกล่าวต้องไม่ขัดหรือแย้งกับหลักเกณฑ์ที่คณะรัฐมนตรีกำหนด ตามมาตรา ๑๐ แห่งพระราชบัญญัติองค์การมหาชน พ.ศ. ๒๕๔๒

การบรรจุและแต่งตั้งผู้ผ่านการคัดเลือกและประเมินผลตามวรรคหนึ่ง ให้มีผลในวันที่ คณะรัฐมนตรีมีมติอนุมัติให้มีการดำเนินการตามมาตรา ๔

มาตรา ๔๔ ให้ผู้ได้รับการบรรจุและแต่งตั้งเป็นเจ้าหน้าที่และลูกจ้างตามมาตรา ๔๓ ได้รับเงินเดือน ค่าจ้าง หรือค่าตอบแทนตามตำแหน่ง อัตราเงินเดือน และค่าจ้างตามที่คณะกรรมการตามมาตรา ๔๑ กำหนด รวมทั้งได้รับสวัสดิการและประโยชน์อย่างอื่นซึ่งรวมกันแล้วต้องไม่น้อยกว่าที่พนักงานหรือลูกจ้างนั้นได้รับอยู่เดิม การเปลี่ยนไปเป็นเจ้าหน้าที่หรือลูกจ้างของสำนักงานตามพระราชกฤษฎีกานี้ไม่ถือว่าเป็นการออกจากงานเพราะสังกัดเดิมเล็กจ้าง

เพื่อประโยชน์ในการนับเวลาการทำงานสำหรับคำนวณสิทธิประโยชน์ตามข้อบังคับของสำนักงาน ให้นับเวลาทำงานในขณะที่ทำงานเป็นพนักงานหรือลูกจ้างในหน่วยงานตามวรรคแรกในมาตรา ๔๐ ต่อเนื่องกับเวลาทำงานของเจ้าหน้าที่หรือลูกจ้างสำนักงานด้วย ทั้งนี้ ตามหลักเกณฑ์วิธีการและเงื่อนไข ที่คณะกรรมการตามมาตรา ๔๑ กำหนด

.....

.....

รายงานของคณะกรรมการขับเคลื่อนการปฏิรูปประเทศด้านสาธารณสุขและสิ่งแวดล้อม
เรื่อง การจัดตั้งสำนักงานมาตรฐานและการจัดการสาธารณสุขแห่งชาติ (สมสส.)

เรื่อง	แผนการปฏิรูป	วิธีการปฏิรูป	กำหนดเวลาการปฏิรูป	แหล่งที่มาของงบประมาณ	หน่วยงานที่รับผิดชอบ	ข้อเสนอแนะ	ร่างพรบ.หรือร่างพรป.(ถ้ามี)
การจัดตั้งสำนักงานมาตรฐานและการจัดการสาธารณสุขแห่งชาติ (สมสส.) (องค์การมหาชน)	ระบบข้อมูลสารสนเทศ บริการสุขภาพ ของประเทศ เพื่อสนับสนุน การปฏิรูปการ บริหารระบบ สุขภาพ ระบบ การบริหาร จัดการ และ ระบบการเงิน การคลังสุขภาพ	มีกลไกกลางการจัดการข้อมูล สารสนเทศและ เบิกจ่ายและ บริการสุขภาพที่มีประสิทธิภาพ กลไกกลางนี้ต้อง เป็นหน่วยงาน ของรัฐที่ไม่ใช่ ส่วนราชการ และไม่แสวงหา กำไร เป็นองค์กร ที่อิสระ	ภายในปี ๒๕๕๙	ไม่ได้ใช้งบประมาณ เพิ่มเติมจาก ส่วนกลาง สมสส.สามารถ ดำเนินการได้ โดยการเรียกเก็บ ค่าธรรมเนียม (Transaction fee) การ ให้บริการข้อมูล การเบิกจ่ายค่า รักษาพยาบาล (Claim) จาก กองทุนประกัน สุขภาพทุก กองทุน	กระทรวงสาธารณสุข	วาระการปฏิรูปนี้เป็นหนึ่งในวาระ การปฏิรูปวาระ ที่ ๒๔ ของ สปช. ที่จัดลำดับ ว่ามีความสำคัญ เร่งด่วน มีความ พร้อม และ สามารถ ดำเนินการได้ใน เวลาอันรวดเร็ว	มีร่างพระราช กฤษฎีกาจัดตั้ง สำนักงาน มาตรฐานและ การจัดการ สาธารณสุขระบบ บริการสุขภาพ แห่งชาติ (องค์การ มหาชน) พ.ศ.

ภาคผนวก

ประเด็นอื่น ๆ ที่เกี่ยวข้องกับการจัดตั้งสำนักงานมาตรฐานและการจัดการสารสนเทศ
ระบบบริการสุขภาพแห่งชาติ (สมสส.)

๑. ผลกระทบของการจัดตั้ง สมสส. ต่อระบบข้อมูลบริการสุขภาพ

๑.๑ ผลกระทบการจัดตั้ง สมสส. ในระยะสั้น

ผลกระทบ	รายละเอียด
๑. เป็นการบูรณาการและเพิ่มประสิทธิภาพระบบประกันสุขภาพของรัฐบาล	การบูรณาการข้อมูลจากการที่ข้อมูลมีมาตรฐานเดียวกันทำให้ผู้บริหารทุกระดับมีข้อมูลที่สามารถวิเคราะห์การทำงานทุกระดับในระบบประกันสุขภาพได้ดีขึ้น เกิดประสิทธิภาพในการทำงานการวางแผน และการจัดการระบบงานทั้งระบบ
๒. ลดภาระงานของสถานพยาบาล	ปัจจุบันสถานพยาบาลต้องจัดเก็บ จัดการ และส่งข้อมูลการเบิกจ่ายให้กับกองทุนต่างๆด้วยมาตรฐานข้อมูลที่แตกต่างกัน ทำให้ต้องมีระบบการทำงานแตกต่างกันตามจำนวนกองทุนฯ ใช้เวลามาก เกิดการทำงานซ้ำซ้อน รายงานการวิจัยด้านระบบข้อมูลสุขภาพของไทยพบว่า บุคลากรทางการแพทย์ ต้องใช้เวลาเกือบร้อยละ ๔๐ ของเวลาทำงานในการจัดการข้อมูล. การทำให้ระบบข้อมูลมีมาตรฐานด้วยการบริหารจัดการโดยหน่วยงานที่เป็นกลไกกลางหน่วยงานเดียว ที่มีความเชี่ยวชาญเฉพาะในการจัดการข้อมูลด้านสุขภาพ จะช่วยลดภาระการทำงานของ จนท.ในสถานพยาบาล
๓. สร้างดุลยภาพระหว่างหน่วยงานทั้งหลาย	หน่วยงานในระบบประกันสุขภาพที่สำคัญประกอบด้วย กองทุนประกันสุขภาพ (Purchaser) และหน่วยบริการ (Provider) ซึ่งโดยธรรมชาติมีความต้องการและผลประโยชน์ที่ตรงข้ามกัน ถ้าฝ่ายใดฝ่ายหนึ่งมีความได้เปรียบในเชิงข้อมูลย่อมทำให้เกิดความไม่ไว้วางใจของอีกฝ่ายหนึ่ง การมีหน่วยงานกลางที่เป็นอิสระจากหน่วยงานทั้งสอง ดำเนินการด้านข้อมูล จะทำให้เกิดดุลยภาพในระหว่างกองทุนสุขภาพต่างกองทุนกัน และระหว่างกองทุนสุขภาพกับหน่วยบริการ
๔. เกิดคลังข้อมูลบริการสุขภาพเพื่อใช้ในการวางแผนทางการคลังของรัฐและบริหารจัดการระบบบริการสุขภาพของประเทศ	การที่ข้อมูลการเบิกจ่ายค่าบริการสุขภาพของกองทุนต่าง ๆ ถูกดำเนินการที่จุดเดียว ด้วยมาตรฐานข้อมูลเดียวกัน ผลพลอยได้ของการดำเนินการประมวลและประเมินผลข้อมูลคือเกิดคลังข้อมูลบริการสุขภาพในระดับประเทศที่สามารถนำมาวิเคราะห์วิจัย บริหารจัดการระบบการเงินการคลังสุขภาพ และระบบบริการสุขภาพ ได้อย่างมีประสิทธิภาพ

๑.๒ ผลกระทบการจัดตั้ง สมสส. ในระยะกลางและระยะยาว

- (๑) สำนักงานมาตรฐานและการจัดการระบบสารสนเทศสุขภาพแห่งชาติ (องค์การมหาชน) เป็นศูนย์กลางรับและจัดการข้อมูลการเจ็บป่วยของประชาชนทุกสิทธิที่ไปรับบริการที่โรงพยาบาล จัดการงานการเบิกจ่ายให้เป็นแบบแผนเดียวกัน ข้อมูลมีมาตรฐานเดียวกัน สามารถแลกเปลี่ยนกันได้ ทำให้ประชาชนได้รับบริการสุขภาพที่มีประสิทธิภาพ มีความปลอดภัยมากขึ้น ข้อมูลการส่งต่อการรักษาจากโรงพยาบาลหนึ่งไปอีกรายพยาบาลหนึ่งมีความสะดวกรวดเร็ว ถูกต้อง โดยไม่เป็นภาระของผู้ป่วยอย่างที่ผ่านมา ข้อมูลที่เป็นมาตรฐานจะทำให้รัฐสามารถวิเคราะห์ความแตกต่างของบริการแต่ละสิทธิได้แม่นยำ ถูกต้อง สามารถนำไปกำหนดนโยบายลดการเหลื่อมล้ำการรักษายาพยาบาลของประชาชนได้อย่างมีประสิทธิภาพ
- (๒) สมสส. เป็นศูนย์กลางรับข้อมูลบริการสุขภาพในโรงพยาบาลของทุกสิทธิ ข้อมูลมีความหมายตรงกัน จึงสามารถเปรียบเทียบและวิเคราะห์ได้ละเอียด ถ้ามีความเหลื่อมล้ำ จะเห็นได้ชัดว่า ขาดอะไร ขาดแค่ไหน เช่น รหัสยา มาตรฐานที่เพิ่มขึ้นจะทำให้รู้ว่ายาที่จำเป็นมีใช้กับสิทธิไหน มากน้อยต่างกันเท่าไร ซึ่งเดิมบอกได้เพียงเป็นยาที่กลุ่มรวมกัน เปรียบเทียบยาก
- (๓) การจัดบริการใหม่ ๆ จะง่ายขึ้นเพราะมีเครือข่ายของข้อมูลทุกโรงพยาบาล จะแลกเปลี่ยนกันสะดวก ส่งต่อง่ายขึ้น ส่งปรึกษาที่โรงพยาบาลไหนก็มีข้อมูลพร้อม คนใช้ไม่ต้องร้องขอข้อมูล

๒. การรับฟังความคิดเห็นจากหน่วยงานที่เกี่ยวข้องเกี่ยวกับร่างพระราชกฤษฎีกาจัดตั้งสำนักงานมาตรฐานและการจัดการสารสนเทศระบบบริการสุขภาพแห่งชาติ พ.ศ.

จัดประชุมรับฟังข้อคิดเห็นต่อร่างพระราชกฤษฎีกาจัดตั้งสำนักงานมาตรฐานและการจัดการสารสนเทศระบบบริการสุขภาพแห่งชาติ พ.ศ. เมื่อวันที่ ๙ ธันวาคม ๒๕๕๗ มีผู้เข้าร่วมแสดงความคิดเห็น จำนวน ๔๗ คน ประกอบด้วย

- ผู้แทนในกระทรวงสาธารณสุข ได้แก่
 - สำนักนโยบายและยุทธศาสตร์, กลุ่มกฎหมาย ศูนย์เทคโนโลยีสารสนเทศและการสื่อสาร กลุ่มประกันสุขภาพ สำนักบริหารการสาธารณสุข สำนักงานปลัดกระทรวงสาธารณสุข
 - สำนักสารสนเทศการแพทย์ กรมการแพทย์
 - สพธอ. / สนย.สธ. / สช. / สสส. / สวรส.
- ผู้แทนกองทุนหลักประกันสุขภาพ ได้แก่
 - สำนักงานหลักประกันสุขภาพแห่งชาติ
 - สำนักงานประกันสังคม
 - กรมบัญชีกลาง กระทรวงการคลัง

- ผู้แทนหน่วยบริการ ได้แก่
 - โรงพยาบาลชุมชน โรงพยาบาลศูนย์ โรงพยาบาลทั่วไป
 - โรงพยาบาลมหาวิทยาลัย
 - โรงพยาบาลในสังกัดกรุงเทพมหานครฯ
 - โรงพยาบาลทหาร กรมแพทย์ทหาร
- นักกฎหมายกฤษฎีกา สำนักงานคณะกรรมการกฤษฎีกา ที่ยกร่างพระราชกฤษฎีกาในรัฐบาลที่แล้ว
- ผู้แทนสำนักงานคณะกรรมการนโยบายวิทยาศาสตร์เทคโนโลยี และนวัตกรรมแห่งชาติ (สวทช.)
- ผู้แทนสำนักงานพัฒนาธุรกรรมทางอิเล็กทรอนิกส์ (องค์การมหาชน)
- นักวิชาการสารสนเทศบริการสุขภาพ/นักวิจัยด้านสุขภาพ

๓. การจัดตั้งสำนักงานดังกล่าวจะมีผลให้มีอำนาจเหนือกองทุนต่างๆ อย่างไร หรือไม่

สมสส. เป็นหน่วยงานบริการสาธารณะ (Public services) ตาม พรบ. องค์การมหาชน ไม่มีอำนาจเหนือกองทุนประกันสุขภาพ

๔. พระราชกฤษฎีกานี้ไม่มีอำนาจบังคับให้หน่วยงานอื่นที่เกี่ยวข้องดำเนินการหากมีปัญหาจะดำเนินการอย่างไร

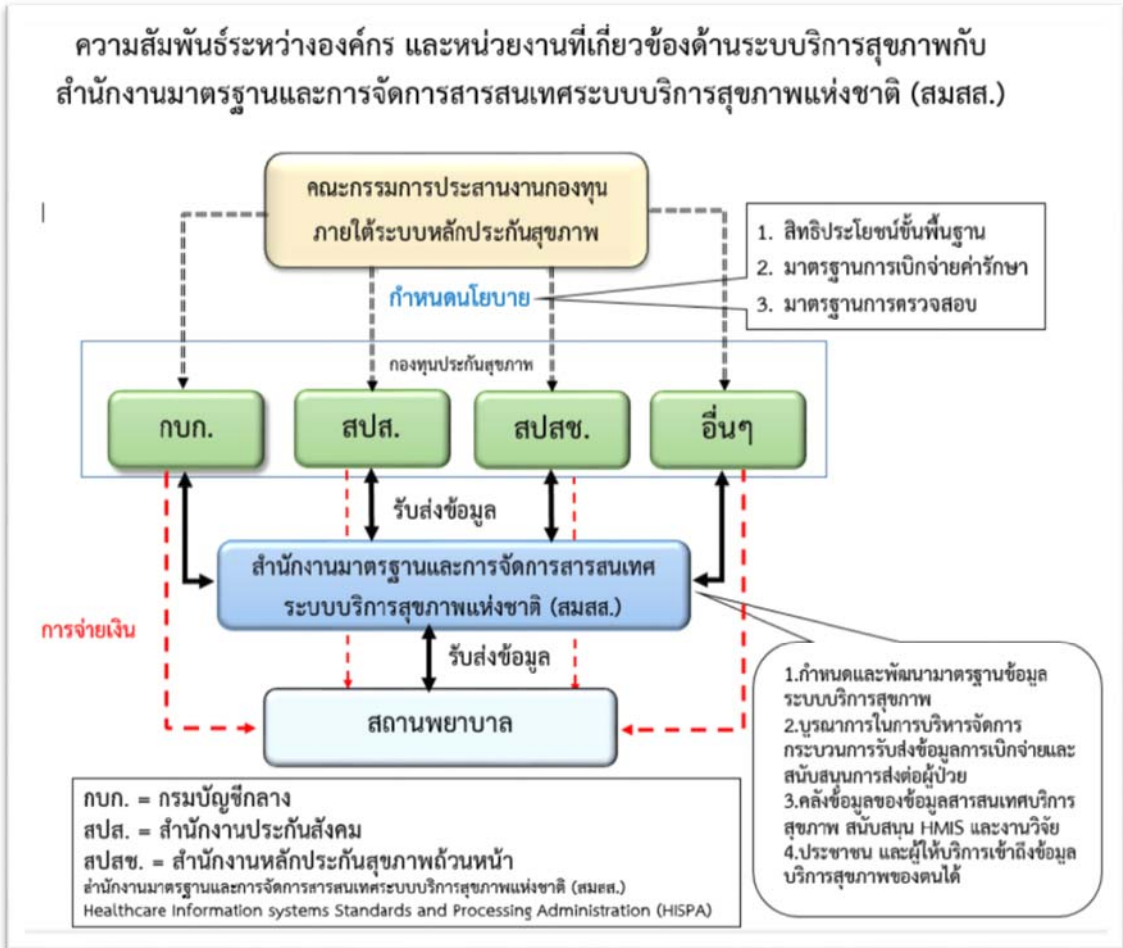
พร้อมกับการจัดตั้ง สมสส. ต้องเสนอให้คณะรัฐมนตรีมีคำสั่งทางบริหาร (อำนาจบังคับ) ให้กระทรวงการคลังโดยกรมบัญชีกลาง สำนักงานประกันสังคม และสำนักงานหลักประกันสุขภาพแห่งชาติ และสถานพยาบาลของรัฐใช้บริการของ สมสส.

๕. ประเด็นยุทธศาสตร์ของหน่วยงานคืออะไร (ที่ชี้แจงมาเป็นประเด็นยุทธศาสตร์ของรัฐบาล)

ประเด็นยุทธศาสตร์ของ สมสส. คือ การพัฒนาและกำหนดมาตรฐานข้อมูลบริการสุขภาพ และการบูรณาการการประมวลและประเมินผลข้อมูลบริการสุขภาพ โดย

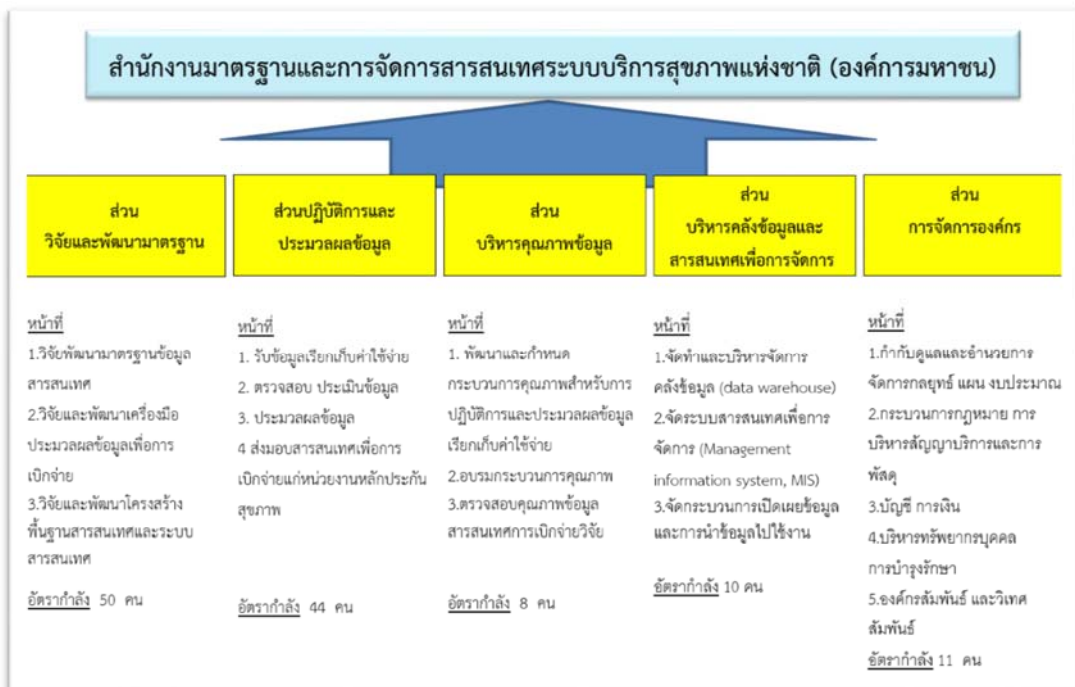
- (๑) พัฒนาระบบการเบิกจ่ายที่ยังเป็นการเบิกจ่ายโดยวิธีการส่งเป็นเอกสารให้เป็น การเบิกจ่ายอิเล็กทรอนิกส์
- (๒) พัฒนาต่อยอดจากระบบการตรวจสอบการเบิกจ่ายอิเล็กทรอนิกส์เดิมที่ใช้อยู่ โดยพัฒนากระบวนการประเมินข้อมูลและประมวลผลข้อมูล
- (๓) พัฒนาต่อยอดจากมาตรฐานข้อมูลสุขภาพ และมาตรฐานเกณฑ์การเบิกจ่ายที่มีอยู่แล้วในระดับประเทศสู่ระดับนานาชาติ
- (๔) ดำเนินการแบบมีส่วนร่วมกับ กระทรวงสาธารณสุข หน่วยงานรัฐที่เกี่ยวข้อง หน่วยงานหลักประกันสุขภาพ และ สถานพยาบาลเพื่อให้ได้สารสนเทศเพื่อพัฒนาสารสนเทศทางการบริหารเชิงระบบที่เป็นประโยชน์กับทุกฝ่าย

๖. ภาพรวมของการดำเนินการให้กองทุนประกันสุขภาพทั้ง ๓ ระบบมีประสิทธิภาพ และความเหมาะสม เป็นอย่างไร (Concept Idea)



- (๑) สำนักงานมาตรฐานและการจัดการสารสนเทศระบบบริการสุขภาพแห่งชาติ (สมสส.) (องค์การมหาชน) รับข้อมูลการเรียกเก็บค่าบริการจากสถานพยาบาลและสถานบริการของรัฐและของเอกชน เพื่อนำมาประเมินและประมวลผล โดยผลจากการวิเคราะห์จะทำเป็นรายการและจำนวนเงินที่ต้องจ่ายชดเชยส่งให้หน่วยงานหลักประกันสุขภาพและบริษัทประกันสุขภาพเอกชนดำเนินการต่อว่าจะให้เบิกจ่ายหรือไม่ให้เบิกจ่ายอะไร จำนวนเงินเท่าใด
- (๒) หน่วยงานหลักประกันสุขภาพและบริษัทประกันสุขภาพเอกชนอาจมอบอำนาจให้สำนักงานมาตรฐานและการจัดการสารสนเทศระบบบริการสุขภาพแห่งชาติ (สมสส.) (องค์การมหาชน) ดำเนินการประมวลผลข้อมูลเพิ่มเติม เพื่อเสนอสารสนเทศให้หน่วยงานดังกล่าวพิจารณา
- (๓) สำนักงานมาตรฐานและการจัดการสารสนเทศระบบบริการสุขภาพแห่งชาติ (สมสส.) (องค์การมหาชน) ดำเนินการร่วมกับ กระทรวงสาธารณสุข หน่วยงานรัฐที่เกี่ยวข้อง หน่วยงานหลักประกันสุขภาพ และ สถานพยาบาลในด้านวิชาการ ประมวลผลสารสนเทศเพื่อพัฒนาสารสนเทศทางการบริหาร พัฒนามาตรฐานข้อมูล สารสนเทศ ปรับปรุงวิธีการจ่ายชดเชยค่าบริการ รวมถึงข้อเสนอแนะเชิงนโยบายและเชิงระบบ ทั้งที่เป็นการดำเนินการตามที่มีการร้องขอ หรือการดำเนินการเชิงรุก

๗. มีความเป็นไปได้ไหมที่หน่วยงานจะเลี้ยงตัวเองได้โดยไม่ต้องขอรับเงินสนับสนุนหรือไม่อย่างไร
 หน่วยงานสามารถเลี้ยงตัวเองได้จากค่าธรรมเนียมการประมวลและประเมินผลข้อมูลการเบิกจ่าย (processing claim data) เป็นรายธุรกรรม (Transaction fee) จากกองทุนประกันสุขภาพ รายได้ส่วนที่รัฐอุดหนุนเป็นการพัฒนามาตรฐานฯซึ่งเป็นสมบัติสาธารณะ (Public goods) ที่เป็นประโยชน์กับระบบสาธารณสุขบริการสุขภาพทุกระบบนอกจากระบบเบิกจ่าย ถ้ารัฐบาลไม่สนับสนุนงบประมาณในการพัฒนามาตรฐาน สมสส. ก็สามารถเลี้ยงตัวเองในส่วนงานการพัฒนามาตรฐานข้อมูลสุขภาพได้ โดยการเก็บค่าลิขสิทธิ์ของการใช้มาตรฐานจากผู้ใช้
๘. มีแผนการใช้เทคโนโลยีแทนคนอย่างไรหรือไม่
 ธรรมชาติการทำงานของ สมสส. ทำให้ สมสส. เป็นหน่วยงานที่ต้องใช้เทคโนโลยี โดยเฉพาะเทคโนโลยีและคอมพิวเตอร์ และเทคโนโลยีสารสนเทศ เป็นหลักในการปฏิบัติงานอยู่แล้ว
๙. ระบบการทำงานและแนวทางการดำเนินการ ความสัมพันธ์ระหว่างหน่วยงานที่เกี่ยวข้อง
 ระบบการทำงานแสดงในแผนภาพข้างล่าง แนวทางการดำเนินการและความสัมพันธ์ระหว่างหน่วยงานต่าง ๆ อธิบายไว้ในข้อ ๖ พร้อม Concept idea



๑๐. แผนการจัดตั้งหรือแผนการถ่ายโอนทรัพย์สิน การกิจ
 (๑) ให้โอนบรรดาอำนาจหน้าที่ กิจการ ทรัพย์สิน สิทธิ หนี้ และงบประมาณของสำนักงานกลางสารสนเทศบริการสุขภาพ ศูนย์พัฒนากลุ่มโรคร่วมไทยและ ศูนย์พัฒนามาตรฐานระบบข้อมูลสุขภาพไทยของสถาบันวิจัยระบบสาธารณสุขและงานที่เกี่ยวข้องดังกล่าวของสำนักงานหลักประกันสุขภาพแห่งชาติ ที่มีอยู่ไปเป็นของสำนักงานภายในหนึ่งร้อยแปดสิบวัน

(๒) พนักงานหรือลูกจ้างของสถาบันวิจัยระบบสาธารณสุขและสำนักงานหลักประกันสุขภาพแห่งชาติซึ่งปฏิบัติหน้าที่อยู่ในวันที่พระราชกฤษฎีกานี้ใช้บังคับที่สมัครใจเปลี่ยนไปเป็นเจ้าหน้าที่หรือลูกจ้างของสำนักงาน ให้แจ้งความจำนงเป็นหนังสือต่อผู้บังคับบัญชา ภายในสามสิบวันนับแต่วันที่พระราชกฤษฎีกานี้ใช้บังคับ และต้องผ่านการคัดเลือกและประเมินผลตามหลักเกณฑ์และวิธีการที่คณะกรรมการ กำหนด โดยหลักเกณฑ์และวิธีการดังกล่าวต้องไม่ขัดหรือแย้งกับหลักเกณฑ์ที่คณะรัฐมนตรีกำหนดตามพระราชบัญญัติองค์การมหาชน