



(ร่าง)

แผนการปฏิรูป

เรื่อง การจัดตั้งสถาบันวิทยาศาสตร์การกีฬา
แห่งประเทศไทย

(Thailand Institute of Sports Science : TISS)

ของ

คณะกรรมการขับเคลื่อนการปฏิรูปประเทศ

ด้านกีฬา ศิลปะ วัฒนธรรม

การศาสนา คุณธรรม และจริยธรรม

สภาขับเคลื่อนการปฏิรูปประเทศ

สำนักกรรมการ ๓

สำนักงานเลขาธิการสภาผู้แทนราษฎร

ปฏิบัติหน้าที่สำนักงานเลขาธิการสภาขับเคลื่อนการปฏิรูปประเทศ

ด่วนที่สุด

(สำเนา)

ที่ (สปท) ๔๒๙ / ๒๕๕๘

สภาขับเคลื่อนการปฏิรูปประเทศ
ถนนอุทองใน ดุสิต กทม. ๑๐๓๐๐

๒๙ ธันวาคม ๒๕๕๘

เรื่อง แผนการปฏิรูปเรื่องการจัดตั้งสถาบันวิทยาศาสตร์การกีฬาแห่งประเทศไทยของคณะกรรมการขับเคลื่อนการปฏิรูปประเทศด้านกีฬา ศิลปะ วัฒนธรรม การศาสนา คุณธรรม และจริยธรรม

กราบเรียน ประธานสภาขับเคลื่อนการปฏิรูปประเทศ

สิ่งที่ส่งมาด้วย แผนการปฏิรูปของคณะกรรมการดังกล่าวข้างต้น จำนวน ๑ ชุด

ตามที่ที่ประชุมสภาขับเคลื่อนการปฏิรูปประเทศ ครั้งที่ ๘/๒๕๕๘ วันอังคารที่ ๑๐ พฤศจิกายน ๒๕๕๘ ได้มีมติตั้งคณะกรรมการขับเคลื่อนการปฏิรูปประเทศด้านกีฬา ศิลปะ วัฒนธรรม การศาสนา คุณธรรม และจริยธรรมขึ้นนั้น ซึ่งกรรมการคณะนี้ประกอบด้วย

- | | |
|-----------------------------------|---|
| ๑. พลเอก ยุทธศักดิ์ ศศิประภา | ประธานกรรมการ |
| ๒. หม่อมราชวงศ์ จักรธร จิตรพงศ์ | รองประธานกรรมการ คนที่หนึ่ง |
| ๓. พลเรือเอก อภิวัฒน์ ศรีวราชนะ | รองประธานกรรมการ คนที่สอง |
| ๔. นายชาญวิทย์ ผลชีวิน | รองประธานกรรมการ คนที่สาม/
กรรมการ และผู้ช่วยโฆษกกรรมการ คนที่หนึ่ง |
| ๕. พลอากาศเอก ทวีเดช อังศุสิงห์ | รองประธานกรรมการ คนที่สี่ |
| ๖. พลเอก จิระ โกมุทพงศ์ | กรรมการ และโฆษกกรรมการ |
| ๗. นายธำมรงค์ ชมเสวี | กรรมการ |
| ๘. นายพนม ศรีศิลป์ | กรรมการ |
| ๙. พลเรือเอก อนุทัย รัตตะรังสี | กรรมการ |
| ๑๐. พลเรือเอก สติรพันธุ์ เกยานนท์ | กรรมการ และเลขานุการกรรมการ |
| ๑๑. นายบวรเวท รุ่งรุจี | กรรมการ และผู้ช่วยเลขานุการกรรมการ/
กรรมการ และผู้ช่วยโฆษกกรรมการ คนที่สอง |

บัดนี้ คณะกรรมการได้พิจารณา และจัดทำแผนการปฏิรูปเรื่องการจัดตั้งสถาบันวิทยาศาสตร์การกีฬาแห่งประเทศไทยของคณะกรรมการขับเคลื่อนการปฏิรูปประเทศด้านกีฬา ศิลปะ วัฒนธรรม การศาสนา คุณธรรม และจริยธรรม เสร็จแล้ว

จึงกราบเรียนมาเพื่อโปรดนำเสนอที่ประชุมสภาขับเคลื่อนการปฏิรูปประเทศพิจารณาต่อไป

ขอแสดงความนับถืออย่างยิ่ง

พลเอก ยุทธศักดิ์ ศศิประภา

(ยุทธศักดิ์ ศศิประภา)

ประธานกรรมการขับเคลื่อนการปฏิรูปประเทศ
ด้านกีฬา ศิลปะ วัฒนธรรม การศาสนา คุณธรรม และจริยธรรม

สำเนาถูกต้อง

สำนักกรรมการ ๓

กลุ่มงานคณะกรรมการการท่องเที่ยวและกีฬา

โทร. ๐ ๒๒๔๔ ๒๕๖๖ ๐ ๒๒๔๔ ๒๕๗๒

โทรสาร ๐ ๒๒๔๔ ๒๕๗๓

(นายสาธิต ประเสริฐศักดิ์)

ผู้อำนวยการสำนักกรรมการ ๓

กัมโพช/ร่าง

อมรรัตน์/พิมพ์

พิมพ์พร/ตรวจ

แผนการปฏิรูป
เรื่อง การจัดตั้งสถาบันวิทยาศาสตร์การกีฬา
แห่งประเทศไทย
(Thailand Institute of Sports Science : TISS)

สารบัญ

ลำดับ	เรื่อง	หน้า
๑.	หนังสือกราบเรียนประธานสภาขับเคลื่อนการปฏิรูปประเทศ	
๒.	สารบัญ	
๓.	แผนการปฏิรูปเรื่องการจัดตั้งสถาบันวิทยาศาสตร์การกีฬาแห่งประเทศไทย ของคณะกรรมการขับเคลื่อนการปฏิรูปประเทศ ด้านกีฬา ศิลปะ วัฒนธรรม การศาสนา คุณธรรม และจริยธรรม	
	(๑) ความสำคัญของปัญหา	๑
	(๒) กรอบแนวคิดในการบริหารสถาบันวิทยาศาสตร์การกีฬาแห่งประเทศไทย	๒
	(๓) วัตถุประสงค์	๒
	(๔) รูปแบบของสถาบันวิทยาศาสตร์การกีฬาแห่งประเทศไทย	๔
	(๕) วิธีการปฏิรูป	๖
	(๖) กำหนดเวลาการปฏิรูป	๖
	(๗) แหล่งที่มาของงบประมาณ	๖
	(๘) หน่วยงานที่รับผิดชอบ	๖
	(๙) ประโยชน์ที่คาดว่าจะได้รับ	๗
๔.	ตารางสรุปแผนการปฏิรูป เรื่องการจัดตั้งสถาบันวิทยาศาสตร์การกีฬาแห่งประเทศไทย	๘
๕.	บันทึกหลักการและเหตุผลประกอบร่างพระราชบัญญัติสถาบันวิทยาศาสตร์การกีฬา แห่งประเทศไทย พ.ศ.	๑๐
๖.	ร่างพระราชบัญญัติสถาบันวิทยาศาสตร์การกีฬาแห่งประเทศไทย พ.ศ.	๑๑
๗.	บันทึกวิเคราะห์สรุปสาระสำคัญของร่างพระราชบัญญัติสถาบันวิทยาศาสตร์การกีฬา แห่งประเทศไทย พ.ศ.	๒๐

แผนการปฏิรูป เรื่อง การจัดตั้งสถาบันวิทยาศาสตร์การกีฬาแห่งประเทศไทย (Thailand Institute of Sports Science : TISS)

๑. ความสำคัญของปัญหา

เป็นที่ยอมรับกันว่าวิทยาศาสตร์การกีฬาเป็นวิทยาการที่นานาชาติให้ความสำคัญและใช้เป็นเครื่องมือในการพัฒนาศักยภาพนักกีฬาสู่ความเป็นเลิศ นอกจากนี้วิทยาศาสตร์การกีฬายังเป็นศาสตร์เพื่อการเรียนรู้และการสร้างเสริมคุณภาพแก่กีฬาพื้นฐานและประชาชนโดยทั่วไปด้วย

ประเทศไทย ได้นำวิทยาการด้านวิทยาศาสตร์การกีฬามาสนับสนุนการส่งเสริมและพัฒนาศักยภาพของนักกีฬาเพื่อการแข่งขันกีฬาระดับนานาชาติมาเป็นเวลาช้านาน ปัจจุบันการใช้วิทยาศาสตร์การกีฬาเพื่อการแข่งขันกีฬามีความแพร่หลาย ภายใต้การดูแลและดำเนินงานของหลายหน่วยงานโดยเฉพาะหน่วยงานกีฬาภาครัฐและสถาบันการศึกษา แต่โดยที่การนำวิทยาศาสตร์การกีฬาเพื่อการส่งเสริมสนับสนุนการเตรียมนักกีฬาดังกล่าวยังไม่มีแผนแม่บทการจัดการ ส่งผลให้การดำเนินการด้านวิทยาศาสตร์การกีฬาของประเทศไม่มีหน่วยงานหลักที่มีเป้าประสงค์ชัดเจน ทำให้ขาดเอกภาพในการจัดการความรู้ที่เป็นระบบ ผู้รับบริการโดยเฉพาะกลุ่มเป้าหมายที่เป็นนักกีฬา ไม่ได้รับประโยชน์และการส่งเสริมสนับสนุนได้เต็มที่

จากสาเหตุดังกล่าวข้างต้นเห็นได้ว่าสภาพปัญหาการบริหารจัดการด้านวิทยาศาสตร์การกีฬาในปัจจุบันกลายเป็นข้อจำกัดต่อการพัฒนามาตรฐานกีฬา และศักยภาพของนักกีฬาให้เหมาะสมต่อการเข้าแข่งขันกีฬาระดับต่าง ๆ รวมทั้งการใช้วิทยาศาสตร์การกีฬาเชิงสังคมยังถูกละเลย สำหรับสาเหตุสำคัญของปัญหาสรุปได้ ดังนี้

(๑) ไม่มีนโยบายระดับชาติ หรือแผนแม่บทด้านวิทยาศาสตร์การกีฬาของชาติที่ชัดเจน

(๒) หน่วยงานหรือองค์กรที่มีภารกิจด้านงานวิทยาศาสตร์การกีฬามีหลายหน่วยงาน ซึ่งแต่ละหน่วยงานต่างอยู่ในโครงสร้างขององค์กรต้นสังกัดซึ่งมีหลายภารกิจ เช่น การกีฬาแห่งประเทศไทย กรมพลศึกษา ทำให้หน่วยงานเหล่านี้ไม่เป็นเอกเทศ มีข้อจำกัดด้านอัตรากำลัง และงบประมาณที่เหมาะสม ขาดแคลนปัจจัยด้านกายภาพ และขาดบุคลากรชำนาญการที่เพียงพอ การให้บริการแก่ผู้รับบริการกระทำไม่ได้เต็มที่

(๓) ทศนคติของผู้รับบริการ เช่น สมาคมกีฬา นักกีฬา ยังขาดความเข้าใจวิทยาการด้านวิทยาศาสตร์การกีฬาที่มีความสำคัญต่อศักยภาพกีฬา ปัจจุบันผู้รับประโยชน์ส่วนใหญ่ยังเข้าใจว่าวิทยาศาสตร์การกีฬาเป็นเพียงการบำบัดรักษาอาการบาดเจ็บจากกีฬาของนักกีฬาเท่านั้น ซึ่งสาเหตุที่ทำให้ผู้เกี่ยวข้องยังเข้าใจวิทยาศาสตร์การกีฬาเพียงมิติเพื่อการบำบัดรักษาเช่นนี้ อาจมาจากการเผยแพร่ประชาสัมพันธ์และรณรงค์ให้เกิดความเข้าใจแก่ผู้เกี่ยวข้องในวงกว้าง รวมถึงมาตรฐานการจัดการและความเชื่อมั่นของผู้รับบริการ การสนับสนุนของหน่วยงานหรือสถาบันวิชาชีพในการผลิตบุคลากรวิทยาศาสตร์การกีฬาที่เป็นผู้เชี่ยวชาญเฉพาะด้านกีฬา อยู่ในวงจำกัดอีกด้วย

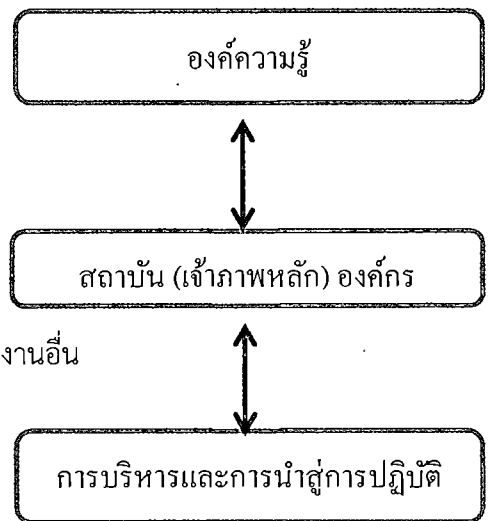
ขณะเดียวกันแนวโน้มการใช้วิทยาศาสตร์การกีฬาเพื่อส่งเสริมพัฒนาศักยภาพกีฬาและเตรียมความพร้อมในการเข้าแข่งขันกีฬาระดับต่าง ๆ เป็นที่ยอมรับจากนานาชาติประเทศมากขึ้น และมีการพัฒนาด้านเทคนิควิชาการที่สูงขึ้น การใช้วิทยาศาสตร์การกีฬากลายเป็นเรื่องวัดความสำเร็จของนักกีฬาอย่างหลีกเลี่ยงมิได้ ด้วยเหตุนี้ประเทศที่เป็นผู้นำด้านกีฬาจึงมีการศึกษาวิเคราะห์วิจัย

และสร้างนวัตกรรมวิทยาศาสตร์การกีฬาอย่างจริงจัง เป็นระบบ มีประสิทธิภาพ เป็นรูปธรรม หลายประเทศ ในภูมิภาคเอเชีย ก็ได้ให้ความสำคัญด้านวิทยาศาสตร์การกีฬาเช่นกัน มีการยกระดับการจัดการ และการบังคับใช้ ตลอดจนมีการพัฒนามาตรฐานองค์ความรู้ และประสิทธิภาพการบริหารจัดการ เพื่อให้ก้าวทันกระแสและมาตรฐานของสากลอย่างเร่งด่วน

จากสถานการณ์และแนวโน้มดังกล่าวข้างต้น คณะกรรมการขับเคลื่อนการปฏิรูปประเทศด้าน กีฬา ศิลปะ วัฒนธรรม การศาสนา คุณธรรม และจริยธรรม ได้ศึกษาวิเคราะห์การบริหารจัดการด้าน วิทยาศาสตร์การกีฬาของไทย ซึ่งเป็นองค์ประกอบสำคัญในการพัฒนามาตรฐานกีฬาแล้วเห็นว่า ถึงเวลาแล้ว ที่ควรได้กำหนดเป็นวาระสำคัญที่จะได้ปรับปรุงงานด้านวิทยาศาสตร์การกีฬาของไทยให้มีการบริหารจัดการ เป็นระบบ ยกระดับการจัดการองค์ความรู้ และส่งเสริม สนับสนุน พัฒนาวิทยาศาสตร์การกีฬา ก่อประโยชน์ ต่อกีฬา และสังคมที่มีประสิทธิภาพต่อไป โดยจัดตั้งสถาบันวิทยาศาสตร์การกีฬาแห่งประเทศไทย เป็นหน่วย งานรัฐเพื่อการบริหารจัดการที่เป็นระบบ ให้บรรลุเป้าหมาย และผลลัพธ์ตามวัตถุประสงค์หลัก ต่อไป

๒. กรอบแนวคิดในการบริหารสถาบันวิทยาศาสตร์การกีฬาแห่งประเทศไทย

- วางกลยุทธ์การบริหารงานในฐานองค์ระระดับชาติ มีการจัดการความรู้เชิงระบบ สร้างมาตรฐานและ ก้าวทันการเปลี่ยนแปลง ความก้าวหน้าของวิทยาการ
- สร้างองค์กรคุณภาพที่เป็นเอกเทศ โดยมี
 - กฎหมายรองรับสถานะสถาบัน
 - แผนส่งเสริมพัฒนาและการจัดการเชิงระบบ
 - แผนบูรณาการ และเชื่อมประสานการปฏิบัติงานกับหน่วยงานอื่น
- มีการจัดการและบริหารการจัดการที่เป็นเอกภาพ นำสู่ภาคการปฏิบัติที่มีประสิทธิภาพ สร้างความเชื่อมั่น และมีส่วนร่วมในวงกว้างของกีฬา และเชิงสังคม



๓. วัตถุประสงค์

(๑) เพื่อจัดตั้งหน่วยงานระดับชาติปฏิบัติหน้าที่ส่งเสริม สนับสนุนพัฒนาและดำเนินการด้าน วิทยาศาสตร์การกีฬาของประเทศในมิติความเป็นเลิศทางกีฬา และเชิงสังคม

(๒) เพื่อเป็นศูนย์กลางจัดการความรู้ด้านวิทยาศาสตร์การกีฬา ศึกษา วิจัย ค้นคว้า และเผยแพร่ องค์ความรู้ และนวัตกรรมวิทยาศาสตร์การกีฬา

(๓) เพื่อส่งเสริมสนับสนุนการพัฒนาบุคลากรด้านวิทยาศาสตร์การกีฬาให้มีความเชี่ยวชาญ เฉพาะด้าน ให้เพียงพอตลอดจนสนับสนุนหน่วยงาน สถาบันวิชาชีพในการผลิตบุคลากรด้านวิทยาศาสตร์ การกีฬา

(๔) เพื่อจัดการด้านวิทยาศาสตร์การกีฬาเชิงบูรณาการสร้างการมีส่วนร่วม และการปฏิบัติในมิติ กีฬามวลชน กีฬากลุ่มพิเศษ กีฬาเป็นเลิศ และกีฬาอาชีพ

(๕) เพื่อประสานความร่วมมือกับองค์กรสมาคม และบุคลากรกีฬาในการใช้วิทยาศาสตร์การกีฬา เพื่อความเป็นเลิศในการแข่งขันกีฬาระหว่างประเทศ

(๖) เพื่อส่งเสริมการใช้วิทยาศาสตร์การกีฬาในภาคประชาชนในมิติกีฬามวลชน และการออกกำลังกาย

นิยามและศาสตร์สาขาทางวิทยาศาสตร์การกีฬา

วิทยาศาสตร์การกีฬา หมายถึง ศาสตร์ต่างๆ ที่นำมาใช้เป็นแนวทาง หรือกระบวนการส่งเสริม เพิ่มพูนศักยภาพ และความสามารถให้แก่ นักกีฬา นำไปสู่การพัฒนาองค์ประกอบของสมรรถภาพ ทางกายทางจิต และความสามารถทางกลไก เทคนิคทักษะการเคลื่อนไหว และเทคนิคทักษะกีฬาให้เกิด ประสิทธิภาพ ความพร้อม และสมบูรณ์สูงสุดเป็นระบบในช่วงการแข่งขัน ศาสตร์สาขาต่างๆ ประกอบด้วย

(๑) สรีรวิทยาการกีฬา

(๒) ชีวกลศาสตร์ทางการกีฬา

(๓) จิตวิทยาการกีฬา

(๔) โภชนาการกีฬา

(๕) เวชศาสตร์การกีฬา

(๖) เทคโนโลยีการกีฬา

วิทยาศาสตร์การกีฬานอกจากใช้เป็นกระบวนการเพื่อการสร้างเสริมศักยภาพ และคุณภาพในการ แข่งขันกีฬา ซึ่งเป็นเป้าหมายหลักแล้ว ศาสตร์แห่งวิทยาศาสตร์การกีฬายังสามารถใช้เป็นเครื่องมือการสร้าง เสริมคุณภาพชีวิตประชากรตามแนวทางของกีฬามวลชน และกีฬาเพื่อสุขภาพซึ่งเป็นเป้าหมายรองอีกด้วย

เป้าหมายและตัวชี้วัด

เพื่อให้สถาบันวิทยาศาสตร์การกีฬาเป็นศูนย์รวมความรู้ มีนวัตกรรมการจัดการ และมีบทบาท สำคัญในการสร้างโอกาสแก่กลุ่มเป้าหมายหลัก ได้แก่ บุคลากรทางการกีฬา และกลุ่มเป้าหมายรอง ได้แก่ บุคคลทั่วไป ให้ได้รับการส่งเสริมพัฒนาทักษะความสามารถ และประสิทธิภาพในการเข้าแข่งขันกีฬาสูงสุด หรือได้รับความรู้ทั่วไปเป็นประโยชน์ต่อวิถีชีวิตประจำวัน

เป้าหมายเชิงปริมาณ

(๑) สมาคมกีฬา หรือ องค์กรกีฬาที่มีหน้าที่ส่งนักกีฬาเข้าแข่งขันกีฬาระหว่างประเทศในนามของ ชาติหรือประเทศไทย

(๒) นักกีฬาผู้แทนชาติไทยในการแข่งขันกีฬาระหว่างประเทศ หรือนักกีฬาที่ได้รับการคัดเลือกให้ เป็นผู้แทนชาติไทยในการแข่งขันกีฬาระหว่างประเทศ หรือนักกีฬาที่อยู่ในระหว่างเก็บตัวฝึก ซ้อมก่อนการแข่งขันกีฬาระหว่างประเทศ

(๓) ภาคประชาสังคม และบุคคลทั่วไปได้เรียนรู้การมีวิถีชีวิตเชิงบวกจากศาสตร์แห่งวิทยาศาสตร์ การกีฬา

- (๔) เด็กและเยาวชนที่สนใจกีฬา หรือเล่นกีฬาเพื่อการออกกำลังกายมีโอกาสเข้าถึงงานด้าน วิทยาศาสตร์การกีฬามากขึ้น

เป้าหมายเชิงคุณภาพ

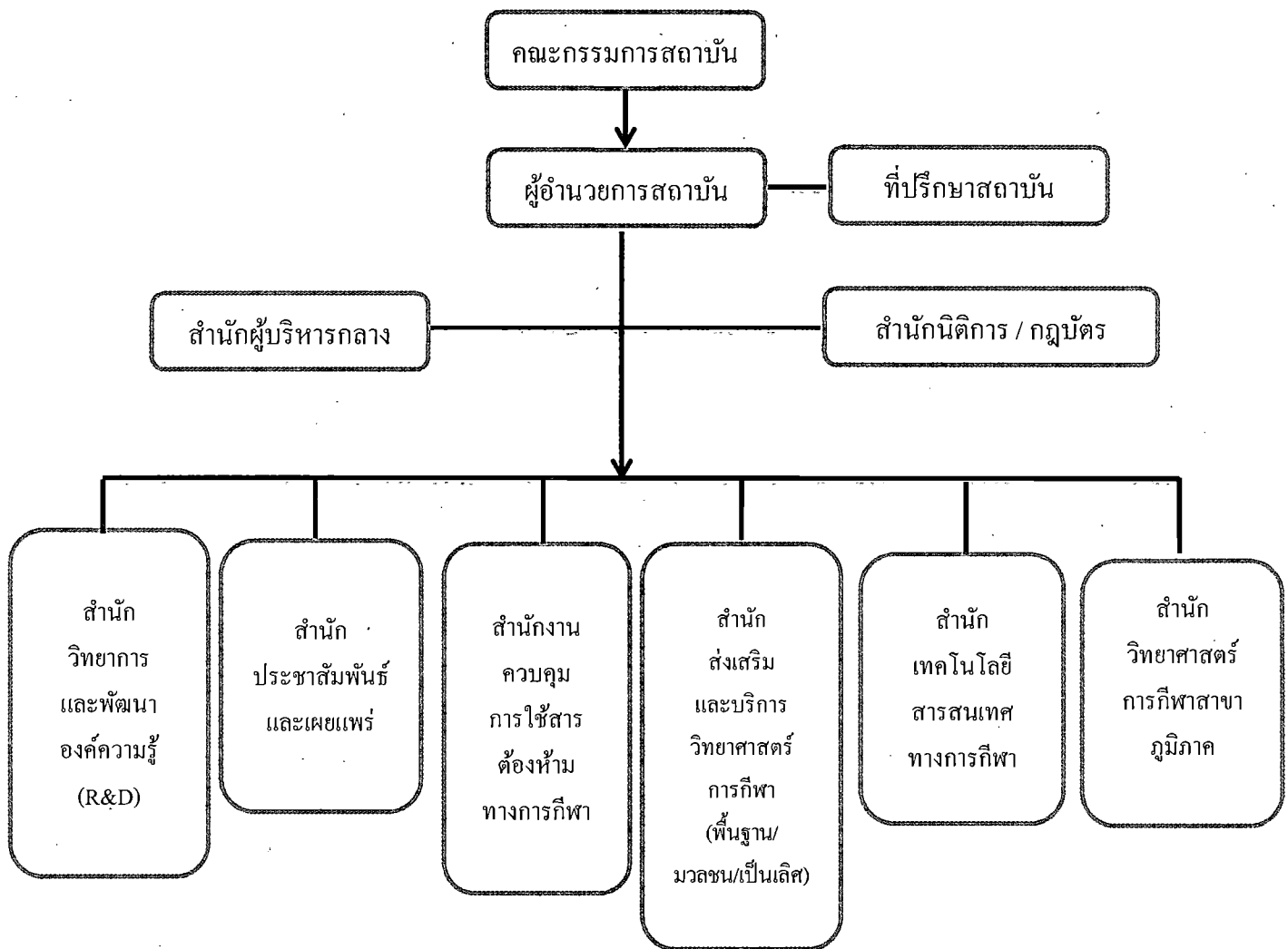
- (๑) สมาคมกีฬาหรือองค์กรกีฬาได้รับการส่งเสริมสนับสนุนให้เข้าถึงศาสตร์สาขาต่าง ๆ ของ วิทยาศาสตร์การกีฬา ก่อประโยชน์ต่อการเตรียมการนักกีฬาเพื่อการแข่งขันกีฬาระดับต่าง ๆ มีความสามารถ และมีศักยภาพเหมาะสมต่อการเข้าแข่งขัน
- (๒) นักกีฬาผู้แทนชาติไทย หรือผู้แทนของประเทศในการเข้าแข่งขันกีฬาระดับต่าง ๆ มีความรู้ ความเข้าใจวิทยาศาสตร์การกีฬาที่ถูกต้อง และนำไปใช้จนมีสมรรถภาพทางกาย สมรรถภาพ ทางจิต และความสามารถทางกลไก รวมทั้งเทคนิคทักษะการเคลื่อนไหว เทคนิคทักษะกีฬา ที่พร้อม และสมบูรณ์สูงสุดในการแข่งขันของนักกีฬาแต่ละบุคคล จากแนวทางและกระบวนการ ส่งเสริม สนับสนุน และพัฒนา ตลอดจนช่วยกระตุ้น และเพิ่มพูนความสามารถแก่นักกีฬา ให้มีประสิทธิภาพสูงสุดอย่างเป็นระบบ
- (๓) ภาคประชาสังคมเด็ก เยาวชน และประชาชนทั่วไป มีทัศนคติต่อการใช้วิทยาศาสตร์การกีฬา เพื่อคุณภาพชีวิตทั้งด้านร่างกาย จิตใจ ส่งผลดีต่อการลดภาระค่าใช้จ่ายด้านสาธารณสุขของรัฐ

๔. รูปแบบของสถาบันวิทยาศาสตร์การกีฬาแห่งประเทศไทย

สถาบันวิทยาศาสตร์การกีฬาแห่งประเทศไทยเป็นนิติบุคคล และเป็นหน่วยงานของรัฐ ซึ่งไม่ใช่ หน่วยราชการหรือรัฐวิสาหกิจ จัดตั้งโดย “พระราชบัญญัติการจัดตั้งสถาบันวิทยาศาสตร์การกีฬาแห่ง ประเทศไทย พ.ศ.” มีอำนาจหน้าที่ในการส่งเสริม สนับสนุน พัฒนา และดำเนินการด้านวิทยาศาสตร์ การกีฬา ประสานงานและกำกับดูแลให้ผู้ที่เกี่ยวข้องได้รับการบริการ และการใช้ประโยชน์ด้านวิทยาศาสตร์ การกีฬาอย่างเหมาะสม มีประสิทธิภาพ

ทางด้านการบริหารงานให้มีคณะกรรมการเป็นคณะกรรมการระดับนโยบาย จำนวน ๒๓ คน มีรองนายกรัฐมนตรี ซึ่งนายกรัฐมนตรีมอบหมายเป็นประธานกรรมการ รัฐมนตรีว่าการกระทรวงการท่องเที่ยว และกีฬา เป็นรองประธานกรรมการ และผู้อำนวยการสถาบันฯ เป็นกรรมการและเลขานุการ ทั้งนี้ สถานะของ คณะกรรมการดังกล่าวสามารถเชื่อมประสานกับหน่วยงานนโยบายอย่างมีประสิทธิภาพ จากกลไกของ องค์กรประกอบคณะกรรมการซึ่งเป็นกรรมการที่มีบทบาทเกี่ยวข้องโดยเฉพาะ

แผนภูมิโครงสร้างองค์กรบริหารสถาบัน



สถานที่ตั้งและพื้นที่ดำเนินงาน

ในวาระเริ่มแรกใช้อาคารภายในการกีฬาแห่งประเทศไทย สนามกีฬาหัวหมาก เป็นที่ตั้งสถาบัน วิทยาศาสตร์การกีฬาในการปฏิบัติหน้าที่ตามภารกิจ และให้สถาบันมีอำนาจในการจัดตั้งสถาบันสาขาที่ศูนย์ กีฬามวกเหล็ก หรือศูนย์สำนักงานจังหวัดตามความเหมาะสม และความจำเป็น

พื้นที่ดำเนินงานของสถาบันครอบคลุมสถานกีฬาแข่งขัน และฝึกซ้อม โดยให้คำนึงถึงความเหมาะสม ทางเทคนิค และความสะดวกต่อการบริการ ส่งเสริม สนับสนุน และการเข้าถึงของกลุ่มเป้าหมาย

๕. วิธีการปฏิรูป

- (๑) วิเคราะห์ ระดมสมอง กำหนดทิศทาง ประเมินทางเลือก
- (๒) จัดทำโครงการจัดตั้ง
- (๓) เผยแพร่ทำความเข้าใจ ประสานงานหน่วยงานเพื่อพัฒนาสมรรถนะ
- (๔) รับฟังความคิดเห็นจากประชาชน และผู้เกี่ยวข้องจากท้องถิ่น ประเมินผลเบื้องต้น และสภาพแวดล้อม
- (๕) พิจารณาร่างกฎหมายที่เกี่ยวข้อง นำส่ง ครม. และ สนช.
- (๖) พิจารณาความเป็นไปได้ และการกำหนดแผนกลยุทธ์บนรากฐานของโอกาส และอุปสรรค
- (๗) กำหนดวิสัยทัศน์ ภารกิจ สภาพแวดล้อมองค์กร และแปลงแผนกลยุทธ์สู่การปฏิบัติ
- (๘) จัดทำแผนควบคุม ติดตาม ประเมินผลตัวชี้วัด
- (๙) ลงมือปฏิบัติ ควบคุม และประเมินผลแผนกลยุทธ์ที่ได้ปฏิบัติ

๖. กำหนดเวลาการปฏิรูป

โครงการจัดตั้งสถาบันวิทยาศาสตร์การกีฬาแห่งประเทศไทย แบ่งเป็น ๒ ระยะ

ระยะที่ ๑ ใช้เวลา ๙ - ๑๒ เดือน ระหว่างเดือนมกราคม - ธันวาคม ๒๕๕๙

- (๑) วิเคราะห์ ระดมสมอง กำหนดทิศทาง ประเมินทางเลือก
- (๒) จัดทำโครงการจัดตั้ง
- (๓) เผยแพร่ทำความเข้าใจ ประสานงานหน่วยงานเพื่อพัฒนาสมรรถนะ
- (๔) รับฟังความคิดเห็นจากประชาชนและผู้เกี่ยวข้องจากท้องถิ่น ประเมินผลเบื้องต้น

สภาพแวดล้อม

(๕) พิจารณาร่างกฎหมายที่เกี่ยวข้อง นำส่ง ครม. และ สนช.

ระยะที่ ๒ ใช้เวลา ๙ เดือน ระหว่างเดือนมกราคม - กันยายน ๒๕๖๐

- (๖) พิจารณาความเป็นไปได้ และการกำหนดแผนกลยุทธ์บนรากฐานของโอกาส และอุปสรรค
- (๗) กำหนดวิสัยทัศน์ ภารกิจ สภาพแวดล้อมองค์กร และแปลงแผนกลยุทธ์สู่การปฏิบัติ
- (๘) จัดทำแผนควบคุม ติดตาม ประเมินผลตัวชี้วัด
- (๙) ลงมือปฏิบัติ ควบคุม และประเมินผลแผนกลยุทธ์ที่ได้ปฏิบัติ

๗. แหล่งที่มาของงบประมาณ

- (๑) สำนักงบประมาณ
- (๒) กระทรวงการท่องเที่ยวและกีฬา
- (๓) กรมพลศึกษา
- (๔) การกีฬาแห่งประเทศไทย

๘. หน่วยงานที่รับผิดชอบ

- (๑) กระทรวงการท่องเที่ยวและกีฬา
- (๒) กรมพลศึกษา
- (๓) การกีฬาแห่งประเทศไทย

- (๔) สถาบันการพลศึกษา
- (๕) สำนักงานคณะกรรมการกฤษฎีกา
- (๖) สำนักงบประมาณ
- (๗) สำนักงานคณะกรรมการพัฒนาระบบราชการ (กพร.)

๙. ประโยชน์ที่คาดว่าจะได้รับ

๑. การบริหารจัดการงานด้านวิทยาศาสตร์การกีฬามีหน่วยงานรับผิดชอบเป็นหน่วยงานระดับชาติ สามารถจัดการส่งเสริม สนับสนุน พัฒนามาตรฐาน และศักยภาพกีฬาแก่กลุ่มเป้าหมายตามศาสตร์สาขาต่าง ๆ ของวิทยาศาสตร์การกีฬาได้อย่างเป็นระบบ มีประสิทธิภาพ และประสิทธิผล
๒. สามารถจัดการองค์ความรู้ และพัฒนาองค์ความรู้ และบุคลากรวิทยาศาสตร์การกีฬา ให้อยู่ในมาตรฐานสากล บุคลากรด้านวิทยาศาสตร์การกีฬาได้รับการส่งเสริมสนับสนุนให้มีจำนวนที่เพียงพอ
๓. การใช้วิทยาศาสตร์การกีฬาสามารถสร้างกระบวนการส่งเสริมสนับสนุนเพิ่มพูนศักยภาพและความสามารถของนักกีฬาจนประสบผลสำเร็จในการแข่งขันกีฬามีผลงานที่ก้าวหน้า และสถิติดีขึ้น
๔. สังคมกีฬาไทย เข้าใจ ยอมรับประโยชน์ และคุณค่าของวิทยาศาสตร์การกีฬา และให้การสนับสนุนการดำเนินงานของสถาบันในฐานะองค์กร ที่มีบทบาทสำคัญในการกีฬาของชาติ
๕. ภาคประชาสังคมมีส่วนร่วมในกิจกรรมของสถาบันวิทยาศาสตร์การกีฬาแห่งประเทศไทยมากขึ้น
๖. สถาบันวิทยาศาสตร์การกีฬาแห่งประเทศไทย สามารถสนับสนุนการลดปัจจัยเสี่ยงทางสุขภาพของประชาชนจากกระบวนการวิทยาศาสตร์การกีฬาเชิงสังคมมากขึ้น เป็นการลดภาระงบประมาณรายจ่ายด้านสาธารณสุขของภาครัฐ

ตารางสรุปแผนการปฏิรูป เรื่อง การจัดตั้งสถาบันวิทยาศาสตร์การกีฬาแห่งประเทศไทย (Thailand Institute of Sports Science : TISS)

เรื่อง	แผนการปฏิรูป	วิธีการปฏิรูป	กำหนดเวลาการปฏิรูป	แหล่งที่มาของงบประมาณ	หน่วยงานที่รับผิดชอบ
การจัดตั้งสถาบันวิทยาศาสตร์การกีฬาแห่งประเทศไทย	แผนการปฏิรูปด้านโครงสร้างการกีฬา	<ol style="list-style-type: none"> ๑. วิเคราะห์ ระดมสมอง กำหนดทิศทาง ประเมินทางเลือก ๒. จัดทำโครงการจัดตั้ง ๓. เผยแพร่ทำความเข้าใจ ประสานงานหน่วยงานเพื่อพัฒนาสมรรถนะ ๔. รับฟังความคิดเห็นจากประชาชนและผู้เกี่ยวข้องจากท้องถิ่น ประเมินผลเบื้องต้น สภาพแวดล้อม ๕. พิจารณาร่างกฎหมายที่เกี่ยวข้อง นำส่ง ครม. และ สนช. ๖. พิจารณาความเป็นไปได้และการกำหนดแผนกลยุทธ์บนรากฐานของโอกาสและอุปสรรค ๗. กำหนดวิสัยทัศน์ ภารกิจ สภาพแวดล้อมองค์กร และแปลงแผนกลยุทธ์สู่การปฏิบัติ ๘. จัดทำแผนควบคุม ติดตาม ประเมินผลตัวชี้วัด ๙. ลงมือปฏิบัติ ควบคุมและประเมินผลแผนกลยุทธ์ที่ได้ปฏิบัติ 	<p>ระยะที่ ๑ ใช้เวลา ๙ - ๑๒ เดือน (มกราคม - ธันวาคม ๒๕๕๙)</p> <p>ระยะที่ ๒ ใช้เวลา ๙ เดือน (มกราคม - กันยายน ๒๕๖๐)</p>	<ol style="list-style-type: none"> ๑. สำนักงบประมาณ ๒. กระทรวงการท่องเที่ยวและกีฬา ๓. กรมพลศึกษา ๔. การกีฬาแห่งประเทศไทย 	<ol style="list-style-type: none"> ๑. กระทรวงการท่องเที่ยวและกีฬา ๒. กรมพลศึกษา ๓. การกีฬาแห่งประเทศไทย ๔. สถาบันการพลศึกษา ๕. สำนักงานคณะกรรมการกฤษฎีกา ๖. สำนักงบประมาณ ๗. สำนักงานคณะกรรมการพัฒนาระบบราชการ

ร่าง
พระราชบัญญัติ
สถาบันวิทยาศาสตร์การกีฬาแห่งประเทศไทย
พ.ศ.

บันทึกหลักการและเหตุผล
ประกอบร่างพระราชบัญญัติสถาบันวิทยาศาสตร์การกีฬาแห่งประเทศไทย
พ.ศ.

หลักการ

ให้มีกฎหมายว่าด้วยสถาบันวิทยาศาสตร์การกีฬาแห่งประเทศไทย

เหตุผล

โดยที่วิทยาศาสตร์การกีฬามีความสำคัญและจำเป็นอย่างยิ่งต่อนักกีฬาและประชาชนในการออกกำลังกายและเล่นกีฬาเพื่อสุขภาพหรือการเล่นกีฬาเพื่อความเป็นเลิศและกีฬาอาชีพ จึงสมควรให้มีสถาบันวิทยาศาสตร์การกีฬาแห่งประเทศไทยเพื่อให้บริการด้านวิทยาศาสตร์การกีฬา รวมทั้งส่งเสริมการศึกษา ค้นคว้า และวิจัย การพัฒนาและส่งเสริมบุคลากร และการพัฒนาและส่งเสริมบุคคลที่มีความสามารถพิเศษทางวิทยาศาสตร์การกีฬา เพื่อให้สอดคล้องกับการปฏิรูปการกีฬา จึงจำเป็นต้องตราพระราชบัญญัตินี้

ร่าง
พระราชบัญญัติ
สถาบันวิทยาศาสตร์การกีฬาแห่งประเทศไทย
พ.ศ.

.....
.....
.....

.....
.....
.....
โดยที่เป็นการสมควรมีกฎหมายว่าด้วยสถาบันวิทยาศาสตร์การกีฬาแห่งประเทศไทย

มาตรา ๑ พระราชบัญญัตินี้เรียกว่า “พระราชบัญญัติสถาบันวิทยาศาสตร์การกีฬาแห่งประเทศไทย พ.ศ.”

มาตรา ๒ พระราชบัญญัตินี้ให้ใช้บังคับตั้งแต่วันถัดจากวันประกาศในราชกิจจานุเบกษาเป็นต้นไป

มาตรา ๓ ในพระราชบัญญัตินี้
“สถาบัน” หมายความว่า สถาบันวิทยาศาสตร์การกีฬาแห่งประเทศไทย
“คณะกรรมการ” หมายความว่า คณะกรรมการสถาบันวิทยาศาสตร์การกีฬาแห่งประเทศไทย
“กรรมการ” หมายความว่า กรรมการสถาบันวิทยาศาสตร์การกีฬาแห่งประเทศไทย
“ผู้อำนวยการ” หมายความว่า ผู้อำนวยการสถาบันวิทยาศาสตร์การกีฬาแห่งประเทศไทย
“พนักงาน” หมายความว่า พนักงานสถาบันวิทยาศาสตร์การกีฬาแห่งประเทศไทย
“ลูกจ้าง” หมายความว่า ลูกจ้างสถาบันวิทยาศาสตร์การกีฬาแห่งประเทศไทย
“รัฐมนตรี” หมายความว่า รัฐมนตรีผู้รักษาการตามพระราชบัญญัตินี้

มาตรา ๔ ให้รัฐมนตรีว่าการกระทรวงท่องเที่ยวและกีฬารักษาการตามพระราชบัญญัตินี้

หมวด ๑
การจัดตั้ง วัตถุประสงค์ และอำนาจหน้าที่

มาตรา ๕ ให้จัดตั้งสถาบันวิทยาศาสตร์การกีฬาแห่งประเทศไทยขึ้นเป็นหน่วยงานของรัฐที่ไม่เป็นส่วนราชการตามกฎหมายว่าด้วยระเบียบบริหารราชการแผ่นดินและไม่เป็นรัฐวิสาหกิจตามกฎหมายว่าด้วยวิธีการงบประมาณและกฎหมายอื่น

ให้สถาบันมีฐานะเป็นนิติบุคคล

มาตรา ๖ ให้สถาบันมีวัตถุประสงค์ ดังต่อไปนี้

(๑) ส่งเสริม สนับสนุน พัฒนา และดำเนินการด้านวิทยาศาสตร์การกีฬาของประเทศในมิติความเป็นเลิศทางกีฬาและเชิงสังคม

(๒) เป็นศูนย์กลางจัดการความรู้ด้านวิทยาศาสตร์การกีฬา รวมทั้งศึกษา ค้นคว้า วิจัย และเผยแพร่องค์ความรู้และนวัตกรรมวิทยาศาสตร์การกีฬา

(๓) ส่งเสริม สนับสนุน และพัฒนาบุคลากรด้านวิทยาศาสตร์การกีฬาให้มีความเชี่ยวชาญเฉพาะด้านให้เพียงพอ ตลอดทั้งส่งเสริมและสนับสนุนหน่วยงานของรัฐ หน่วยงานของเอกชน และสถาบันวิชาชีพในการผลิตบุคลากรด้านวิทยาศาสตร์การกีฬา

(๔) จัดการด้านวิทยาศาสตร์การกีฬาเชิงบูรณาการ สร้างการมีส่วนร่วมและการปฏิบัติในมิติกีฬามวลชน กีฬากลุ่มพิเศษ กีฬาเป็นเลิศ และกีฬาอาชีพ

(๕) ประสานความร่วมมือกับหน่วยงานของรัฐ องค์กรปกครองส่วนท้องถิ่น ชุมชน หน่วยงานของเอกชน สมาคมกีฬา และบุคลากรกีฬาในการใช้วิทยาศาสตร์การกีฬาเพื่อความเป็นเลิศในการแข่งขันกีฬา

(๖) ส่งเสริมการใช้วิทยาศาสตร์การกีฬาในภาคประชาชนในมิติกีฬามวลชนและการออกกำลังกาย

มาตรา ๗ กิจการของสถาบันไม่อยู่ภายใต้บังคับแห่งกฎหมายว่าด้วยการคุ้มครองแรงงาน กฎหมายว่าด้วยแรงงานสัมพันธ์ กฎหมายว่าด้วยประกันสังคมและกฎหมายว่าด้วยเงินทดแทน ทั้งนี้ ผู้อำนวยการ พนักงานและลูกจ้างของสถาบันต้องได้รับประโยชน์ตอบแทนไม่น้อยกว่าที่กำหนดไว้ในกฎหมายว่าด้วยการคุ้มครองแรงงาน กฎหมายว่าด้วยประกันสังคม และกฎหมายว่าด้วยเงินทดแทน

มาตรา ๘ ให้สถาบันมีอำนาจกระทำการต่างๆ ภายในวัตถุประสงค์ตามมาตรา ๖ และอำนาจเช่นว่านี้ให้รวมถึง

(๑) ซื้อ สร้าง จัดหา โอน รับโอน เช่า ให้เช่า เช่าซื้อ ให้เช่าซื้อ แลกเปลี่ยน ถูกรวมสิทธิ์ มีสิทธิครอบครองหรือมีทรัพย์สินสิทธิต่างๆ และจำหน่ายสังหาริมทรัพย์หรืออสังหาริมทรัพย์ ตลอดจนรับทรัพย์สินที่มีผู้บริจาคหรือมอบให้

(๒) กู้ยืมเงินหรือให้กู้ยืมเงินโดยมีหลักประกันด้วยบุคคลหรือทรัพย์สินหรือลงทุน ทั้งนี้ เพื่อประโยชน์ในการดำเนินการตามวัตถุประสงค์ในมาตรา ๖

(๓) ทำความตกลง ร่วมมือหรือร่วมทุนกับบุคคล นิติบุคคล องค์กร หรือหน่วยงานในประเทศและต่างประเทศ ในกิจการที่เกี่ยวกับการส่งเสริมวิทยาศาสตร์การกีฬา

(๔) จัดตั้งและดำเนินงานศูนย์ปฏิบัติการวิจัยและพัฒนา สำนักงานสาขาในส่วนภูมิภาค เพื่อรวบรวมตัวอย่างอุปกรณ์เกี่ยวกับวิทยาศาสตร์การกีฬา และอำนวยความสะดวกเกี่ยวกับการบริการวิทยาศาสตร์การกีฬา

(๕) รวบรวม จัดพิมพ์โฆษณา และเผยแพร่ความรู้ กรรมวิธี และข่าวสารเกี่ยวกับวิทยาศาสตร์ การกีฬาและงานอื่นของสถาบัน

(๖) จัดให้มีทุนเพื่อการศึกษา การค้นคว้า การวิจัยและพัฒนา ตลอดทั้งการฝึกอบรมเกี่ยวกับ วิทยาศาสตร์การกีฬา

(๗) ดำเนินกิจการอื่นใดเพื่อให้บรรลุวัตถุประสงค์ของสถาบัน

มาตรา ๙ รายได้ของสถาบันมี ดังต่อไปนี้

(๑) เงินอุดหนุนทั่วไปที่รัฐบาลจัดสรรให้เป็นรายปี

(๒) เงินรายปีที่ได้รับการจัดสรรจากกองทุนพัฒนาการกีฬาแห่งชาติตามกฎหมายว่าด้วยการกีฬา แห่งประเทศไทย

(๓) เงินและทรัพย์สินที่มีผู้บริจาคหรือมอบให้แก่สถาบัน

(๔) ค่าธรรมเนียม ค่าบริการ หรือค่าตอบแทนจากการให้บริการหรือการดำเนินการของสถาบัน

(๕) รายได้หรือผลประโยชน์ที่ได้จากการลงทุน ร่วมทุน หรือจากการใช้ทรัพย์สินของสถาบัน รวมทั้งผลประโยชน์จากทรัพย์สินทางปัญญาและค่าตอบแทนการโอนหรือการให้ใช้สิทธิต่างๆ ที่สถาบันมีอยู่

รายได้ของสถาบันไม่เป็นรายได้ที่ต้องนำส่งคลังเป็นรายได้แผ่นดิน

ในกรณีที่รายได้มีจำนวนไม่พอสำหรับค่าใช้จ่ายในการดำเนินการของสถาบัน และค่าภาระต่างๆ ที่เหมาะสม และสถาบันไม่สามารถหาเงินจากแหล่งอื่นได้ รัฐพึงจ่ายเงินให้แก่สถาบันเท่าจำนวนที่จำเป็น

มาตรา ๑๐ ทรัพย์สินของสถาบันไม่อยู่ในความรับผิดชอบแห่งการบังคับคดีและบุคคลใดจะยกอายุ ความขึ้นเป็นข้อต่อสู้กับสถาบันในเรื่องทรัพย์สินของสถาบันมิได้

มาตรา ๑๑ บรรดารายได้และทรัพย์สินของสถาบันจะต้องจัดการเพื่อบรรลุวัตถุประสงค์ของ สถาบันดังระบุไว้ในมาตรา ๖ และตามวัตถุประสงค์ซึ่งผู้บริจาคหรือมอบให้แก่สถาบันกำหนดไว้

หมวด ๒

คณะกรรมการและผู้อำนวยการ

ส่วนที่ ๑

คณะกรรมการ

มาตรา ๑๒ ให้มีคณะกรรมการคณะหนึ่ง เรียกว่า “คณะกรรมการสถาบันวิทยาศาสตร์การกีฬา แห่งประเทศไทย” ประกอบด้วย

(๑) รองนายกรัฐมนตรีซึ่งนายกรัฐมนตรีมอบหมาย เป็นประธานกรรมการ

(๒) รัฐมนตรีว่าการกระทรวงการท่องเที่ยวและกีฬา เป็นรองประธานกรรมการ

(๓) กรรมการโดยตำแหน่ง จำนวนสิบสองคน ได้แก่ ปลัดกระทรวงการท่องเที่ยวและกีฬา ปลัดกระทรวงมหาดไทย ปลัดกระทรวงวิทยาศาสตร์และเทคโนโลยี ปลัดกระทรวงศึกษาธิการ ปลัดกระทรวง สาธารณสุข เลขาธิการคณะกรรมการพัฒนาการเศรษฐกิจและสังคมแห่งชาติ ผู้อำนวยการสำนักงบประมาณ เลขาธิการคณะกรรมการโอลิมปิกแห่งประเทศไทยในพระบรมราชูปถัมภ์ เลขาธิการคณะกรรมการพาราลิมปิก

แห่งประเทศไทย อธิบดีกรมพลศึกษา ผู้ว่าการการกีฬาแห่งประเทศไทย และผู้แทนอธิการบดีมหาวิทยาลัยการกีฬาแห่งชาติ

(๔) กรรมการผู้ทรงคุณวุฒิซึ่งคณะรัฐมนตรีแต่งตั้ง จำนวนแปดคน จากผู้เชี่ยวชาญด้านการกีฬา ด้านวิทยาศาสตร์การกีฬา ด้านอุตสาหกรรมการกีฬา และด้านอื่นที่เกี่ยวข้องกับวิทยาศาสตร์การกีฬา

ให้ผู้ช่วยเลขาธิการเป็นกรรมการและเลขานุการ และให้ผู้ช่วยเลขาธิการแต่งตั้งพนักงานจำนวนสองคน เป็นผู้ช่วยเลขานุการ

หลักเกณฑ์และวิธีการได้มาซึ่งกรรมการผู้ทรงคุณวุฒิตาม (๓) ให้เป็นไปตามระเบียบที่รัฐมนตรีกำหนด

มาตรา ๑๓ กรรมการผู้ทรงคุณวุฒิซึ่งคณะรัฐมนตรีแต่งตั้งต้องมีคุณสมบัติและไม่มีลักษณะต้องห้าม ดังต่อไปนี้

(๑) มีความรู้ ความเชี่ยวชาญ และประสบการณ์เป็นที่ประจักษ์ด้านวิทยาศาสตร์การกีฬาหรือสาขาอื่นที่เกี่ยวข้องกับกิจการของสถาบัน

(๒) ไม่เป็นบุคคลล้มละลาย

(๓) ไม่เป็นคนไร้ความสามารถหรือคนเสมือนไร้ความสามารถ

(๔) ไม่เคยได้รับโทษจำคุกโดยคำพิพากษาถึงที่สุดให้จำคุก เว้นแต่เป็นโทษสำหรับความผิดที่ได้กระทำโดยประมาทหรือความผิดลหุโทษ

(๕) ไม่เป็นพนักงานหรือลูกจ้างของสถาบัน

มาตรา ๑๔ ให้กรรมการผู้ทรงคุณวุฒิซึ่งคณะรัฐมนตรีแต่งตั้งมีวาระอยู่ในตำแหน่งคราวละสามปี และอาจได้รับแต่งตั้งใหม่อีกได้

เมื่อครบกำหนดตามวาระดังกล่าวในวาระหนึ่ง หากยังมีได้มีการแต่งตั้งกรรมการขึ้นใหม่ ให้กรรมการซึ่งพ้นจากตำแหน่งตามวาระนั้นปฏิบัติหน้าที่ไปพลางก่อนจนกว่ากรรมการซึ่งได้รับแต่งตั้งใหม่เข้ารับหน้าที่

มาตรา ๑๕ นอกจากการพ้นจากตำแหน่งตามวาระตามมาตรา ๑๔ กรรมการผู้ทรงคุณวุฒิซึ่งคณะรัฐมนตรีแต่งตั้งพ้นจากตำแหน่ง เมื่อ

(๑) ตาย

(๒) ลาออก

(๓) คณะรัฐมนตรีให้ออก เพราะมีความประพฤติเสื่อมเสียหรือบกพร่องต่อหน้าที่

(๔) ต้องโทษจำคุกโดยคำพิพากษาถึงที่สุดให้จำคุก

(๕) ขาดคุณสมบัติหรือมีลักษณะต้องห้ามตามมาตรา ๑๓

มาตรา ๑๖ ในกรณีที่กรรมการผู้ทรงคุณวุฒิซึ่งคณะรัฐมนตรีแต่งตั้งพ้นจากตำแหน่งก่อนวาระ ให้คณะรัฐมนตรีแต่งตั้งกรรมการแทน และให้ผู้ซึ่งได้รับแต่งตั้งให้ดำรงตำแหน่งแทนอยู่ในตำแหน่งเท่ากับวาระที่เหลืออยู่ของกรรมการซึ่งตนแทน เว้นแต่วาระของกรรมการนั้นเหลือไม่ถึงเก้าสิบวัน จะไม่แต่งตั้งกรรมการแทนก็ได้ โดยให้คณะกรรมการประกอบด้วยกรรมการที่เหลืออยู่

มาตรา ๑๗ คณะกรรมการมีอำนาจหน้าที่ ดังต่อไปนี้

(๑) กำหนดนโยบาย เป้าหมาย และแนวทางในการพัฒนาวิทยาศาสตร์การกีฬา

- (๒) พิจารณาให้ความเห็นชอบนโยบายและแผนงานด้านวิทยาศาสตร์การกีฬาที่สถาบันเสนอ
- (๓) อนุมัติงบประมาณรายจ่ายประจำปีของสถาบัน
- (๔) กำหนดให้มีการวิจัยเพื่อพัฒนาวิทยาศาสตร์การกีฬา
- (๕) กำกับดูแลเพื่อให้ความคิดเห็น ข้อเสนอแนะ และคำติชม ตลอดจนข้อร้องเรียนของผู้ใช้บริการและประชาชนต่อสถาบัน ให้ได้รับการพิจารณาอย่างเหมาะสมและรวดเร็ว
- (๖) แต่งตั้งและถอดถอนผู้อำนวยการตามมาตรา ๒๒ และมาตรา ๒๔
- (๗) ออกข้อบังคับว่าด้วยการจัดแบ่งส่วนงานของสถาบัน และข้อบังคับว่าด้วยการปฏิบัติงานของสถาบัน

(๘) ออกข้อบังคับว่าด้วยการบริหารงานของบุคคลของสถาบันเกี่ยวกับการกำหนดตำแหน่งอัตราเงินเดือน ค่าจ้าง ค่าตอบแทน สวัสดิการและสิทธิประโยชน์เรื่องอื่นๆ การบรรจุ การแต่งตั้ง การให้ได้รับเงินเดือนหรือค่าจ้าง การออกจากงาน วินัย การลงโทษทางวินัย การร้องทุกข์ และการอุทธรณ์การลงโทษของพนักงานและลูกจ้าง

- (๙) ออกข้อบังคับเกี่ยวกับการเงินและทรัพย์สินของสถาบัน
- (๑๐) ออกข้อบังคับว่าด้วยอัตราเงินเดือนและสิทธิประโยชน์อื่น การคัดเลือก การแต่งตั้ง และการออกจากตำแหน่งของผู้อำนวยการ รวมทั้งอำนาจหน้าที่ของผู้อำนวยการ และการมอบให้ผู้อื่นรักษาการแทนหรือปฏิบัติงานแทนผู้อำนวยการ
- (๑๑) ออกข้อบังคับเพื่อปฏิบัติการให้เป็นไปตามมาตรา ๖ และมาตรา ๘
- (๑๒) กำหนดข้อบังคับด้านจริยธรรมของวิชาชีพเกี่ยวกับวิทยาศาสตร์การกีฬาของสถาบันตามมาตรา ๒๗

(๑๓) ปฏิบัติการอื่นใดตามที่กฎหมายบัญญัติให้เป็นอำนาจหน้าที่ของคณะกรรมการหรือตามที่คณะรัฐมนตรีมอบหมาย

ข้อบังคับที่คณะกรรมการกำหนดขึ้น ถ้ามีการจำกัดอำนาจผู้อำนวยการในการทำนิติกรรมกับบุคคลภายนอกไว้ประการใด ให้ประกาศข้อบังคับเช่นนั้นในราชกิจจานุเบกษา

มาตรา ๑๘ การประชุมคณะกรรมการต้องมีกรรมการมาประชุมไม่น้อยกว่ากึ่งหนึ่งของจำนวนกรรมการทั้งหมด จึงจะเป็นองค์ประชุม

ในการประชุมคณะกรรมการ ถ้าประธานกรรมการไม่มาประชุมหรือไม่อาจปฏิบัติหน้าที่ได้ ให้รองประธานกรรมการเป็นประธานในที่ประชุม ถ้าประธานกรรมการและรองประธานกรรมการไม่มาประชุมหรือไม่อาจปฏิบัติหน้าที่ได้ ให้ที่ประชุมเลือกกรรมการคนหนึ่งเป็นประธานในที่ประชุม

การวินิจฉัยชี้ขาดของที่ประชุมให้ถือเสียงข้างมาก กรรมการคนหนึ่งให้มีเสียงหนึ่งในการลงคะแนน ถ้าคะแนนเสียงเท่ากันให้ประธานในที่ประชุมออกเสียงเพิ่มขึ้นอีกเสียงหนึ่งเป็นเสียงชี้ขาด

มาตรา ๑๙ คณะกรรมการมีอำนาจแต่งตั้งที่ปรึกษา คณะอนุกรรมการ หรือคณะทำงาน เพื่อพิจารณาหรือปฏิบัติการอย่างใดอย่างหนึ่งตามที่คณะกรรมการมอบหมายได้

การประชุมคณะอนุกรรมการให้นำมาตรา ๑๘ มาใช้บังคับโดยอนุโลม

มาตรา ๒๐ ให้ประธานกรรมการ กรรมการ ที่ปรึกษา อนุกรรมการ และบุคคลซึ่งได้รับแต่งตั้งเป็นคณะทำงาน ได้รับเบี้ยประชุมและประโยชน์ตอบแทนอื่นตามระเบียบที่คณะรัฐมนตรีกำหนด

ส่วนที่ ๒
ผู้อำนวยการ

มาตรา ๒๑ ให้สถาบันมีผู้อำนวยการคนหนึ่งซึ่งคณะกรรมการแต่งตั้ง
การแต่งตั้งผู้อำนวยการให้ทำเป็นสัญญาจ้างตามแบบที่คณะกรรมการกำหนด โดยประธาน
กรรมการเป็นผู้ลงนามในสัญญาจ้าง

มาตรา ๒๒ ผู้อำนวยการต้องมีคุณสมบัติและไม่มีลักษณะต้องห้าม ดังต่อไปนี้

- (๑) มีสัญชาติไทย
- (๒) มีอายุไม่เกินหกสิบห้าปีบริบูรณ์ในวันที่ได้รับการแต่งตั้ง
- (๓) ไม่เป็นข้าราชการซึ่งมีตำแหน่งหรือเงินเดือนประจำหรือลูกจ้างของทางราชการ พนักงานหรือ
ลูกจ้างของรัฐวิสาหกิจ ข้าราชการการเมืองหรือผู้ดำรงตำแหน่งทางการเมือง
- (๔) มีคุณสมบัติและไม่มีลักษณะต้องห้ามตามมาตรา ๑๓
- (๕) สามารถทำงานให้แก่สถาบันได้เต็มเวลา

มาตรา ๒๓ ให้ผู้อำนวยการมีวาระอยู่ในตำแหน่งคราวละสี่ปี และอาจได้รับแต่งตั้งใหม่อีกได้ แต่
จะดำรงตำแหน่งเกินสองวาระติดต่อกันมิได้

มาตรา ๒๔ นอกจากการพ้นจากตำแหน่งตามวาระตามมาตรา ๒๓ ผู้อำนวยการพ้นจาก
ตำแหน่ง เมื่อ

- (๑) ตาย
- (๒) ลาออก
- (๓) คณะกรรมการให้ออก เพราะมีความผิดเสื่อมเสีย บกพร่องต่อหน้าที่ หรือหย่อน
ความสามารถ ทั้งนี้ โดยความเห็นชอบของคณะรัฐมนตรี
- (๔) ต้องโทษจำคุกโดยคำพิพากษาถึงที่สุดให้จำคุก
- (๕) ขาดคุณสมบัติหรือมีลักษณะต้องห้ามตามมาตรา ๒๒
- (๖) ถูกเลิกจ้างตามเงื่อนไขที่กำหนดไว้ในสัญญาจ้าง

มาตรา ๒๕ ผู้อำนวยการมีหน้าที่บริหารกิจการของสถาบันให้เป็นไปตามวัตถุประสงค์และ
อำนาจหน้าที่ของสถาบัน และตามนโยบาย ข้อบังคับ และระเบียบที่คณะกรรมการกำหนด กับมีอำนาจบังคับ
บัญชาพนักงานและลูกจ้างทุกตำแหน่ง

ผู้อำนวยการต้องรับผิดชอบต่อคณะกรรมการในการบริหารกิจการของสถาบัน

มาตรา ๒๖ ผู้อำนวยการมีอำนาจ ดังต่อไปนี้

- (๑) บรรจุ แต่งตั้ง ถอดถอน เลื่อน ลด ตัดเงินเดือนหรือค่าจ้าง ลงโทษทางวินัยพนักงานและ
ลูกจ้าง ตลอดจนให้พนักงานหรือลูกจ้างออกจากตำแหน่ง ทั้งนี้ ตามข้อบังคับที่คณะกรรมการกำหนด แต่ถ้าเป็น
พนักงานระดับรองผู้อำนวยการจะต้องได้รับความเห็นชอบจากคณะกรรมการก่อน
- (๒) วางระเบียบเกี่ยวกับการปฏิบัติงานของสถาบันโดยไม่ขัดหรือแย้งกับข้อบังคับ ระเบียบหรือ
มติที่คณะกรรมการกำหนด

มาตรา ๒๗ ในกิจการที่เกี่ยวกับบุคคลภายนอก ให้ผู้อำนวยการเป็นผู้แทนของสถาบัน และเพื่อการนี้ผู้อำนวยการจะมอบอำนาจให้บุคคลใดๆ ปฏิบัติงานเฉพาะอย่างแทนก็ได้ แต่ต้องเป็นไปตามข้อบังคับที่คณะกรรมการกำหนด

นิติกรรมที่ผู้อำนวยการกระทำโดยฝ่าฝืนข้อบังคับตามมาตรา ๑๗ วรรคสอง ย่อมไม่ผูกพันสถาบัน เว้นแต่คณะกรรมการจะให้สัตยาบัน

หมวด ๓

ข้อบังคับด้านจริยธรรมของวิชาชีพ

มาตรา ๒๘ ให้คณะกรรมการจัดทำข้อบังคับด้านจริยธรรมของวิชาชีพเกี่ยวกับวิทยาศาสตร์ การกีฬา โดยคำนึงถึงความเห็นของตัวแทนพนักงานและลูกจ้างของสถาบัน ผู้ใช้บริการ และผู้ทรงคุณวุฒิด้านกีฬา กฎหมาย และสื่อสารมวลชน เพื่อใช้เป็นแนวทางในการปฏิบัติงานและการให้บริการของสถาบัน

ให้คณะกรรมการเผยแพร่ข้อบังคับด้านจริยธรรมที่จัดทำขึ้นตามวรรคหนึ่งต่อสาธารณชน

มาตรา ๒๙ ข้อบังคับด้านจริยธรรมของวิชาชีพตามมาตรา ๒๘ อย่างน้อยต้องครอบคลุมเนื้อหาสาระในเรื่อง ดังต่อไปนี้

- (๑) ความเที่ยงตรง ความเป็นกลาง และความเป็นธรรม
- (๒) ความเป็นอิสระของวิชาชีพและความรับผิดชอบต่อสาธารณชน
- (๓) การเคารพศักดิ์ศรีความเป็นมนุษย์ ความเป็นส่วนตัว และการคุ้มครองสิทธิส่วนบุคคล

หมวด ๔

การกำกับและดูแล

มาตรา ๓๐ ให้รัฐมนตรีมีอำนาจหน้าที่กำกับและดูแลโดยทั่วไปซึ่งกิจการของสถาบัน เพื่อการนี้มีอำนาจเรียกผู้อำนวยการ พนักงานหรือลูกจ้างในสถาบันมาชี้แจงข้อเท็จจริง แสดงความคิดเห็น หรือทำรายงาน เสนอ และมีอำนาจที่จะสั่งยับยั้งการกระทำของสถาบันที่เห็นว่าขัดต่อนโยบายของรัฐบาลและนโยบายและแผนการพัฒนาการศึกษาแห่งชาติ

มาตรา ๓๑ การดำเนินการของสถาบันดังต่อไปนี้ ต้องได้รับความเห็นชอบจากคณะรัฐมนตรี ก่อนจึงจะดำเนินการได้

- (๑) ทำความตกลง ร่วมมือกับรัฐบาลต่างประเทศ องค์การต่างประเทศหรือองค์การระหว่างประเทศ ซึ่งมีผลผูกพันให้สถาบันต้องออกเงินสมทบ
- (๒) จำหน่ายอสังหาริมทรัพย์ที่มีมูลค่าเป็นจำนวนเกินวงเงินที่รัฐมนตรีกำหนด
- (๓) กู้ยืมเงินหรือให้กู้ยืมเงินมีจำนวนเกินวงเงินที่รัฐมนตรีกำหนด
- (๔) ลงทุนหรือร่วมทุนมีจำนวนเกินวงเงินที่รัฐมนตรีกำหนด

หมวด ๕
การบัญชีและการตรวจสอบ

มาตรา ๓๒ ให้สถาบันวางและถือไว้ซึ่งระบบการบัญชีที่เหมาะสมแก่กิจการ แยกตามประเภทงานส่วนที่สำคัญ มีสมุดบัญชีลงรายการรับและจ่ายเงิน สินทรัพย์และหนี้สิน ซึ่งแสดงกิจการที่เป็นอยู่ตามความจริง และตามที่ควร ตามประเภทงาน พร้อมข้อความอันเป็นที่มาของรายการนั้นๆ และให้มีการตรวจสอบบัญชีภายในเป็นประจำ

มาตรา ๓๓ ให้สถาบันจัดทำงบดุล และบัญชีทำการของสถาบัน ตลอดทั้งบัญชีกำไรขาดทุน สำหรับการดำเนินกิจกรรมในเชิงธุรกิจของสถาบัน ส่งผู้สอบบัญชีภายในเก้าสิบวันนับแต่วันสิ้นปีบัญชีทุกปี

มาตรา ๓๔ ให้สำนักงานตรวจเงินแผ่นดินเป็นผู้สอบบัญชีของสถาบันและให้ทำการตรวจสอบรับรองบัญชีและการเงินทุกประเภทของสถาบันทุกกรอบปี

มาตรา ๓๕ ให้ผู้สอบบัญชีมีอำนาจตรวจสอบสรรพสมุดบัญชีและเอกสารหลักฐานของสถาบัน เพื่อการนี้ให้มีอำนาจสอบถามประธานกรรมการ กรรมการ ผู้อำนวยการ พนักงาน และลูกจ้างของสถาบัน

มาตรา ๓๖ ให้ผู้สอบบัญชีทำรายงานผลการสอบบัญชีและการเงินเสนอต่อคณะกรรมการภายในหนึ่งร้อยห้าสิบวันนับแต่วันสิ้นปีบัญชี

มาตรา ๓๗ ให้สถาบันจัดทำรายงานประจำปีเสนอต่อคณะกรรมการ โดยแสดงงบดุลบัญชีทำการ และบัญชีกำไรขาดทุนซึ่งผู้สอบบัญชีรับรองว่าถูกต้องพร้อมกับรายงานของผู้สอบบัญชี รวมทั้งแสดงผลงานของสถาบันในปีที่ล่วงมาและแผนงานที่จะจัดทำในปีต่อไปภายในหนึ่งร้อยห้าสิบวันนับแต่วันสิ้นปีบัญชี

ให้สถาบันเสนอรายงานประจำปีตามวรรคหนึ่งต่อคณะรัฐมนตรีเพื่อทราบ

บทเฉพาะกาล

มาตรา ๓๘ ในวาระเริ่มแรก ให้กระทรวงการท่องเที่ยวและกีฬาดำเนินการเพื่อให้มีคณะกรรมการสถาบันวิทยาศาสตร์การกีฬาแห่งประเทศไทยให้แล้วเสร็จภายในหนึ่งร้อยห้าสิบวันนับแต่วันที่พระราชบัญญัตินี้ใช้บังคับ

ในระหว่างที่ยังไม่มีคณะกรรมการสถาบันวิทยาศาสตร์การกีฬาแห่งประเทศไทยตามพระราชบัญญัตินี้ ให้คณะกรรมการสถาบันวิทยาศาสตร์การกีฬาแห่งประเทศไทย ประกอบด้วย ปลัดกระทรวงการท่องเที่ยวและกีฬา ปลัดกระทรวงมหาดไทย ปลัดกระทรวงวิทยาศาสตร์และเทคโนโลยี ปลัดกระทรวงศึกษาธิการ ปลัดกระทรวงสาธารณสุข เลขาธิการคณะกรรมการพัฒนาการเศรษฐกิจและสังคมแห่งชาติ ผู้อำนวยการสำนักงานงบประมาณ เลขาธิการคณะกรรมการโอลิมปิกแห่งประเทศไทยในพระบรมราชูปถัมภ์ เลขาธิการคณะกรรมการพาราลิมปิกแห่งประเทศไทย อธิบดีกรมพลศึกษา ผู้ว่าการการกีฬาแห่งประเทศไทย และผู้แทนอธิการบดีมหาวิทยาลัยการกีฬาแห่งชาติ และผู้ปฏิบัติหน้าที่ผู้อำนวยการสถาบันตามมาตรา ๓๔

มาตรา ๓๙ ให้คณะกรรมการตามมาตรา ๓๘ แต่งตั้งผู้ปฏิบัติหน้าที่ผู้อำนวยการสถาบันชั่วคราว จนกว่าจะแต่งตั้งผู้อำนวยการตามพระราชบัญญัตินี้ แต่ทั้งนี้ต้องไม่เกินหนึ่งร้อยแปดสิบวันนับแต่วันที่พระราชบัญญัตินี้ใช้บังคับ

มาตรา ๔๐ ข้าราชการหรือลูกจ้างของส่วนราชการใด ประสงค์จะไปปฏิบัติงานเป็นพนักงานหรือลูกจ้างของสถาบัน ให้แสดงความจำนงเป็นหนังสือต่อผู้อำนวยการ และจะต้องผ่านการคัดเลือกและประเมินผลตามหลักเกณฑ์ที่คณะกรรมการวิทยาศาสตร์การศึกษาระดับชาติกำหนด ภายในสองปีนับแต่พระราชบัญญัตินี้ใช้บังคับ

มาตรา ๔๑ ข้าราชการที่ไปปฏิบัติงานเป็นพนักงานของสถาบันตามมาตรา ๔๐ ให้ถือว่าเป็นการออกจากราชการเพราะทางราชการเลิกหรือยุบตำแหน่ง และให้ได้รับบำเหน็จบำนาญตามกฎหมายว่าด้วยบำเหน็จบำนาญข้าราชการหรือกฎหมายว่าด้วยกองทุนบำเหน็จบำนาญข้าราชการ แล้วแต่กรณี

ลูกจ้างซึ่งไปปฏิบัติงานเป็นลูกจ้างของสถาบันตามมาตรา ๔๐ ให้ถือว่าเป็นการออกจากราชการเพราะทางราชการยุบเลิกตำแหน่งหรือเลิกจ้างโดยไม่มีความผิด และให้ได้รับบำเหน็จตามระเบียบกระทรวงการคลังว่าด้วยบำเหน็จลูกจ้าง

เพื่อประโยชน์ในการนับเวลาทำงานสำหรับคำนวณสิทธิประโยชน์ตามข้อบังคับของสถาบัน ข้าราชการหรือลูกจ้างส่วนราชการผู้ใดที่เปลี่ยนสถานะไปตามมาตรา ๔๐ ประสงค์จะให้นับเวลาราชการหรือเวลาทำงานในขณะที่เป็นข้าราชการหรือลูกจ้างต่อเนื่องกับเวลาทำงานของพนักงานหรือลูกจ้างของสถาบัน แล้วแต่กรณี ก็ให้มีสิทธิกระทำได้โดยแสดงความจำนงว่าไม่ขอรับบำเหน็จหรือบำนาญ

การไม่ขอรับบำเหน็จหรือบำนาญตามวรรคสาม จะต้องกระทำภายในหกสิบวันนับแต่วันที่เปลี่ยนสถานะ สำหรับกรณีของข้าราชการให้ดำเนินการตามกฎหมายว่าด้วยบำเหน็จบำนาญข้าราชการหรือกฎหมายว่าด้วยกองทุนบำเหน็จบำนาญข้าราชการ แล้วแต่กรณี สำหรับกรณีของลูกจ้างให้กระทำเป็นหนังสือลงลายมือชื่อเป็นหลักฐานยื่นต่อผู้อำนวยการเพื่อส่งต่อไปให้กระทรวงการคลังทราบ

ผู้รับสนองพระบรมราชโองการ

.....
นายกรัฐมนตรี

บันทึกวิเคราะห์สรุปสาระสำคัญ
ของร่างพระราชบัญญัติสถาบันวิทยาศาสตร์การกีฬาแห่งประเทศไทย พ.ศ.

๑. เหตุผลและความจำเป็นในการเสนอร่างพระราชบัญญัติ

โดยที่วิทยาศาสตร์การกีฬามีความสำคัญและจำเป็นอย่างยิ่งต่อนักกีฬาและประชาชนในการออกกำลังกายและเล่นกีฬาเพื่อสุขภาพหรือการเล่นกีฬาเพื่อความเป็นเลิศและกีฬาอาชีพ จึงสมควรให้มีสถาบันวิทยาศาสตร์การกีฬาแห่งประเทศไทย เพื่อให้บริการด้านวิทยาศาสตร์การกีฬา รวมทั้งส่งเสริมการศึกษา ค้นคว้า และวิจัย การพัฒนาและส่งเสริมบุคลากร และการพัฒนา และส่งเสริมบุคคลที่มีความสามารถพิเศษทางวิทยาศาสตร์การกีฬา เพื่อให้สอดคล้องกับการปฏิรูปการกีฬา จึงจำเป็นต้องตราพระราชบัญญัตินี้

๒. การจัดตั้งวัตถุประสงค์ และอำนาจหน้าที่

(๑) จัดตั้งสถาบันวิทยาศาสตร์การกีฬาแห่งประเทศไทยขึ้นเป็นหน่วยงานของรัฐที่ไม่เป็นส่วนราชการ และไม่เป็นรัฐวิสาหกิจ มีฐานะเป็นนิติบุคคล

(๒) สถาบันมีวัตถุประสงค์ เพื่อ

๑) ส่งเสริม สนับสนุน พัฒนา และดำเนินการด้านวิทยาศาสตร์การกีฬาของประเทศในมิติความเป็นเลิศทางกีฬาและเชิงสังคม

๒) เป็นศูนย์กลางจัดการความรู้ด้านวิทยาศาสตร์การกีฬา รวมทั้งศึกษา ค้นคว้า วิจัย และเผยแพร่องค์ความรู้และนวัตกรรมวิทยาศาสตร์การกีฬา

๓) ส่งเสริม สนับสนุน และพัฒนาบุคลากรด้านวิทยาศาสตร์การกีฬาให้มีความเชี่ยวชาญเฉพาะด้านให้เพียงพอ ตลอดทั้งส่งเสริมและสนับสนุนหน่วยงานของรัฐ หน่วยงานของเอกชน และสถาบันวิชาชีพในการผลิตบุคลากรด้านวิทยาศาสตร์การกีฬา

๔) จัดการด้านวิทยาศาสตร์การกีฬาเชิงบูรณาการ สร้างการมีส่วนร่วมและการปฏิบัติในมิติกีฬามวลชน กีฬากลุ่มพิเศษ กีฬาเป็นเลิศ และกีฬาอาชีพ

๕) ประสานความร่วมมือกับหน่วยงานของรัฐ หน่วยงานของเอกชน สมาคมกีฬา และบุคลากรกีฬาในการใช้วิทยาศาสตร์การกีฬาเพื่อความเป็นเลิศในการแข่งขันกีฬา

๖) ส่งเสริมการใช้วิทยาศาสตร์การกีฬาในภาคประชาชนในมิติกีฬามวลชนและการออกกำลังกาย

(๓) กิจการของสถาบันไม่อยู่ภายใต้บังคับแห่งกฎหมายว่าด้วยการคุ้มครองแรงงาน กฎหมายว่าด้วยแรงงานสัมพันธ์ กฎหมายว่าด้วยประกันสังคมและกฎหมายว่าด้วยเงินทดแทน

(๔) สถาบันมีอำนาจกระทำกิจการต่าง ๆ ภายในวัตถุประสงค์และมีอำนาจ

๑) ซื้อ สร้าง จัดหา โอน รัับโอน เช่า ให้เช่า เช่าซื้อ ให้เช่าซื้อ แลกเปลี่ยน ถูกรวมสิทธิ์ มีสิทธิครอบครองหรือมีทรัพย์สินสิทธิต่าง ๆ และจำหน่ายสังหาริมทรัพย์หรือสังหาริมทรัพย์ ตลอดจนรับทรัพย์สินที่มีผู้อุดหนุนหรืออุทิศให้

๒) กู้ยืมเงินหรือให้กู้ยืมเงินโดยมีหลักประกันด้วยบุคคลหรือทรัพย์สินหรือลงทุนเพื่อประโยชน์ในการดำเนินการตามวัตถุประสงค์ของสถาบัน

๓) ทำความตกลง ร่วมมือหรือร่วมทุนกับบุคคล นิติบุคคล องค์กรหรือหน่วยงานในประเทศและต่างประเทศ ในกิจการที่เกี่ยวกับการส่งเสริมวิทยาศาสตร์การกีฬา

๔) จัดตั้งและดำเนินงานศูนย์ปฏิบัติการวิจัยและพัฒนา สำนักงานสาขาในส่วนภูมิภาค เพื่อรวบรวมตัวอย่างอุปกรณ์เกี่ยวกับวิทยาศาสตร์การกีฬา และอำนวยความสะดวกเกี่ยวกับการบริการวิทยาศาสตร์การกีฬา

๕) รวบรวม จัดพิมพ์โฆษณา และเผยแพร่ความรู้ กรรมวิธี และข่าวสารเกี่ยวกับวิทยาศาสตร์การกีฬา และงานอื่นของสถาบัน

๖) จัดให้มีทุนเพื่อการศึกษา การค้นคว้า การวิจัยและพัฒนา ตลอดทั้งการฝึกอบรมเกี่ยวกับ วิทยาศาสตร์การกีฬา

๗) ดำเนินกิจการอื่นใดเพื่อให้บรรลุวัตถุประสงค์ของสถาบัน

(๕) รายได้ของสถาบัน

๑) เงินอุดหนุนทั่วไปที่รัฐบาลจัดสรรให้เป็นรายปี

๒) เงินรายปีที่ได้รับการจัดสรรจากกองทุนพัฒนาการกีฬาแห่งชาติตามกฎหมายว่าด้วยการกีฬา แห่งประเทศไทย

๓) เงินและทรัพย์สินที่มีผู้อุทิศให้แก่สถาบัน

๔) ค่าธรรมเนียม ค่าบริการ หรือค่าตอบแทนจากการให้บริการหรือการดำเนินการของสถาบัน

๕) รายได้หรือผลประโยชน์ที่ได้จากการลงทุน ร่วมทุน หรือจากการใช้ทรัพย์สินของสถาบัน รวมทั้ง ผลประโยชน์จากทรัพย์สินทางปัญญาและค่าตอบแทนการโอนหรือการให้ใช้สิทธิต่าง ๆ ที่สถาบันมีอยู่

๖) รายได้ของสถาบันไม่เป็นรายได้ที่ต้องนำส่งกระทรวงการคลังตามกฎหมายว่าด้วยเงินคงคลังและ กฎหมายว่าด้วยวิธีการงบประมาณ

(๖) ทรัพย์สินของสถาบันไม่อยู่ในความรับผิดชอบแห่งการบังคับคดี

(๗) การจัดการรายได้และทรัพย์สินของสถาบันจะต้องจัดการเพื่อให้บรรลุวัตถุประสงค์ของสถาบันและ ตามวัตถุประสงค์ของผู้บริจาคหรือผู้อุทิศให้

๓. คณะกรรมการและผู้อำนวยการ

๓.๑ คณะกรรมการ

(๑) ให้มีคณะกรรมการสถาบันวิทยาศาสตร์การกีฬาแห่งประเทศไทย ประกอบด้วย

๑) รองนายกรัฐมนตรีซึ่งนายกรัฐมนตรีมอบหมาย เป็นประธานกรรมการ

๒) รัฐมนตรีว่าการกระทรวงการท่องเที่ยวและกีฬา เป็นรองประธานกรรมการ

๓) กรรมการโดยตำแหน่ง จำนวนสิบสองคน ได้แก่ ปลัดกระทรวงการท่องเที่ยวและกีฬา ปลัดกระทรวงมหาดไทย ปลัดกระทรวงวิทยาศาสตร์และเทคโนโลยี ปลัดกระทรวงศึกษาธิการ ปลัดกระทรวง สาธารณสุข เลขาธิการคณะกรรมการพัฒนาการเศรษฐกิจและสังคมแห่งชาติ ผู้อำนวยการสำนักงาน งบประมาณ เลขาธิการคณะกรรมการโอลิมปิกแห่งประเทศไทยในพระบรมราชูปถัมภ์ เลขาธิการคณะกรรมการพาราลิมปิก แห่งประเทศไทย อธิบดีกรมพลศึกษา ผู้ว่าการกีฬาแห่งประเทศไทย และผู้แทนอธิการบดีมหาวิทยาลัยการกีฬาแห่งชาติ

๔) กรรมการผู้ทรงคุณวุฒิซึ่งคณะรัฐมนตรีแต่งตั้ง จำนวนแปดคน

๕) ให้ผู้อำนวยการเป็นกรรมการและเลขานุการ

(๒) คุณสมบัติและลักษณะต้องห้ามของกรรมการผู้ทรงคุณวุฒิซึ่งคณะรัฐมนตรีแต่งตั้ง

๑) มีความรู้ ความเชี่ยวชาญ และประสบการณ์เป็นที่ประจักษ์ด้านวิทยาศาสตร์การกีฬาหรือสาขาอื่น ที่เกี่ยวข้องกับการกีฬาของสถาบัน

๒) ไม่เป็นบุคคลล้มละลาย

๓) ไม่เป็นคนไร้ความสามารถหรือคนเสมือนไร้ความสามารถ

๔) ไม่เคยได้รับโทษจำคุกโดยคำพิพากษาถึงที่สุดให้จำคุก เว้นแต่เป็นโทษสำหรับความผิดที่ได้กระทำ โดยประมาทหรือความผิดลหุโทษ

๕) ไม่เป็นพนักงานหรือลูกจ้างของสถาบัน

(๓) วาระการดำรงตำแหน่งของกรรมการผู้ทรงคุณวุฒิซึ่งคณะรัฐมนตรีแต่งตั้งและการแต่งตั้งกรรมการแทนหรือเพิ่ม (มีวาระอยู่ในตำแหน่งคราวละสามปี และอาจได้รับแต่งตั้งใหม่อีกได้)

(๔) การพ้นจากตำแหน่งก่อนวาระ

๑) ตาย

๒) ลาออก

๓) ต้องโทษจำคุกโดยคำพิพากษาถึงที่สุดให้จำคุก

๔) ขาดคุณสมบัติหรือมีลักษณะต้องห้ามของกรรมการผู้ทรงคุณวุฒิ

๕) คณะรัฐมนตรีให้ออกเพราะมีความประพฤติเสื่อมเสียหรือบกพร่องต่อหน้าที่

(๕) อำนาจหน้าที่ของคณะกรรมการ

๑) กำหนดนโยบายและควบคุมดูแลโดยทั่วไปของสถาบัน

๒) อนุมัติแผนงานหลักของสถาบัน

๓) อนุมัติงบประมาณรายจ่ายประจำปีของสถาบัน

๔) กำหนดให้มีการวิจัยเพื่อพัฒนาวิทยาศาสตร์การกีฬา

๕) กำกับดูแลเพื่อให้ความคิดเห็น ข้อเสนอแนะ และคำติชม ตลอดจนข้อร้องเรียนของผู้ใช้บริการ และประชาชนต่อสถาบัน ให้ได้รับการพิจารณาอย่างเหมาะสมและรวดเร็ว

๖) แต่งตั้งและถอดถอนผู้อำนวยการ

๗) ออกข้อบังคับว่าด้วยการจัดแบ่งส่วนงานของสถาบัน และข้อบังคับว่าด้วยการปฏิบัติงานของสถาบัน

๘) ออกข้อบังคับว่าด้วยการบริหารงานของบุคคลของสถาบันเกี่ยวกับการกำหนดตำแหน่ง อัตราเงินเดือน ค่าจ้าง ค่าตอบแทน สวัสดิการและสิทธิประโยชน์เรื่องอื่น ๆ การบรรจุการแต่งตั้ง การให้ได้รับเงินเดือนหรือค่าจ้าง การออกจากงาน วินัย การลงโทษทางวินัย การร้องทุกข์และการอุทธรณ์ การลงโทษของพนักงานและลูกจ้าง

๙) ออกข้อบังคับเกี่ยวกับการเงินและทรัพย์สินของสถาบัน

๑๐) ออกข้อบังคับว่าด้วยอัตราเงินเดือนและสิทธิประโยชน์อื่น การคัดเลือก การแต่งตั้ง และการออกจากตำแหน่งของผู้อำนวยการ รวมทั้งอำนาจหน้าที่ของผู้อำนวยการและการมอบให้ผู้อื่นรักษาการแทนหรือปฏิบัติงานแทนผู้อำนวยการ

๑๑) ออกข้อบังคับเพื่อปฏิบัติการให้เป็นไปตามวัตถุประสงค์และอำนาจของสถาบัน

๑๒) ออกข้อบังคับด้านจริยธรรมของวิชาชีพเกี่ยวกับวิทยาศาสตร์การกีฬาของสถาบัน

๑๓) ปฏิบัติการอื่นใดตามที่กฎหมายบัญญัติให้เป็นอำนาจหน้าที่ของคณะกรรมการหรือตามที่คณะรัฐมนตรีมอบหมาย

(๖) การประชุมคณะกรรมการและการวินิจฉัยชี้ขาดของที่ประชุม

(๗) อำนาจคณะกรรมการในการแต่งตั้งที่ปรึกษา คณะอนุกรรมการ และคณะทำงาน

(๘) ประโยชน์ตอบแทนประธานกรรมการ กรรมการ ที่ปรึกษา อนุกรรมการ และบุคคลซึ่งได้รับแต่งตั้งเป็นคณะทำงาน

๓.๒ ผู้อำนวยการสถาบัน

(๑) ให้สถาบันมีผู้อำนวยการคนหนึ่งซึ่งคณะกรรมการแต่งตั้ง

(๒) คุณสมบัติและลักษณะต้องห้ามของผู้อำนวยการ

๑) มีสัญชาติไทย

๒) มีอายุไม่เกินหกสิบห้าปีบริบูรณ์ในวันที่ได้รับการแต่งตั้ง

๓) ไม่เป็นข้าราชการซึ่งมีตำแหน่งหรือเงินเดือนประจำหรือลูกจ้างของทางราชการพนักงานหรือลูกจ้างของรัฐวิสาหกิจ ข้าราชการการเมืองหรือผู้ดำรงตำแหน่งทางการเมือง

๔) มีคุณสมบัติและไม่มีลักษณะต้องห้ามทำนองเดียวกับกรรมการผู้ทรงคุณวุฒิ

๕) สามารถทำงานให้แก่สถาบันได้เต็มเวลา

(๓) วาระการดำรงตำแหน่งของผู้อำนวยการ (มีวาระอยู่ในตำแหน่งคราวละสี่ปีและอาจได้รับแต่งตั้งใหม่อีกได้ แต่ต้องไม่เกินสองวาระติดต่อกัน)

(๔) การพ้นจากตำแหน่งก่อนวาระของผู้อำนวยการ

๑) ตาย

๒) ลาออก

๓) ต้องโทษจำคุกโดยคำพิพากษาถึงที่สุดให้จำคุก

๔) ขาดคุณสมบัติหรือมีลักษณะต้องห้ามของผู้อำนวยการ

๕) คณะกรรมการให้ออกเพราะมีความผิดเสื่อมเสียหรือบกพร่องต่อหน้าที่โดยความเห็นชอบของคณะกรรมการ

(๕) หน้าที่ของผู้อำนวยการ (บริหารกิจการของสถาบันให้เป็นไปตามวัตถุประสงค์และอำนาจหน้าที่ของสถาบัน และตามนโยบาย ข้อบังคับ และระเบียบที่คณะกรรมการกำหนดกับมีอำนาจบังคับบัญชาพนักงานและลูกจ้างทุกตำแหน่ง)

(๖) อำนาจของผู้อำนวยการ

๑) บรรจุ แต่งตั้ง ถอดถอน เลื่อน ลด ตัดเงินเดือนหรือค่าจ้าง ลงโทษทางวินัยพนักงานและลูกจ้าง ตลอดจนให้พนักงานหรือลูกจ้างออกจากตำแหน่ง ทั้งนี้ ตามข้อบังคับที่คณะกรรมการกำหนด แต่ถ้าเป็นพนักงานระดับรองผู้อำนวยการ จะต้องได้รับความเห็นชอบจากคณะกรรมการก่อน

๒) วางระเบียบเกี่ยวกับการปฏิบัติงานของสถาบันโดยไม่ขัดหรือแย้งกับข้อบังคับระเบียบหรือมติที่คณะกรรมการกำหนด

(๗) ในกิจการที่เกี่ยวกับบุคคลภายนอก ให้ผู้อำนวยการเป็นผู้แทนของสถาบัน

๔. ข้อบังคับด้านจริยธรรมของวิชาชีพ

(๑) ให้คณะกรรมการจัดทำข้อบังคับด้านจริยธรรมของวิชาชีพเกี่ยวกับวิทยาศาสตร์การกีฬา และเผยแพร่ต่อสาธารณชน โดยคำนึงถึงความเห็นของตัวแทนพนักงานและลูกจ้างของสถาบัน ผู้ใช้บริการและผู้ทรงคุณวุฒิด้านกีฬา กฎหมาย และสื่อสารมวลชน เพื่อใช้เป็นแนวทางในการปฏิบัติงานและการให้บริการของสถาบัน

(๒) ข้อบังคับด้านจริยธรรมของวิชาชีพอย่างน้อยต้องครอบคลุมเนื้อหาสาระในเรื่อง

๑) ความเที่ยงตรง ความเป็นกลาง และความเป็นธรรม

๒) ความเป็นอิสระของวิชาชีพและความรับผิดชอบต่อสาธารณชน

๓) การเคารพศักดิ์ศรีความเป็นมนุษย์ ความเป็นส่วนตัว และการคุ้มครองสิทธิส่วนบุคคล

๕. การกำกับและการควบคุม

(๑) ให้รัฐมนตรีว่าการกระทรวงการทองเที่ยวและกีฬา มีอำนาจหน้าที่กำกับและดูแลโดยทั่วไปซึ่งกิจการของสถาบัน

(๒) การดำเนินการของสถาบันที่ต้องได้รับความเห็นชอบจากคณะกรรมการก่อนดำเนินการ

๑) ทำความตกลง ร่วมมือกับรัฐบาลต่างประเทศ องค์การต่างประเทศหรือองค์การระหว่างประเทศซึ่งมีผลผูกพันให้สถาบันต้องออกเงินสมทบ

๒) จำหน่ายอสังหาริมทรัพย์ที่มีมูลค่าเป็นจำนวนเกินวงเงินที่รัฐมนตรีกำหนด

๓) กู้ยืมเงินหรือให้กู้เงินมีจำนวนเกินวงเงินที่รัฐมนตรีกำหนด

๔) ลงทุนหรือร่วมทุนมีจำนวนเกินวงเงินที่รัฐมนตรีกำหนด

(๓) การจัดการระบบการบัญชีของสถาบัน

(๔) การจัดทำบุคคลและบัญชีทำการของสถาบัน

(๕) การตรวจสอบบัญชีของสถาบันและให้ทำการตรวจสอบรับรองบัญชีและการเงินทุกประเภทของสถาบันทุกรอบปี

(๖) อำนาจของผู้สอบบัญชีลูกจ้างของสถาบัน

(๗) การทำรายงานผลการสอบบัญชีและการเงินเสนอต่อคณะกรรมการ

(๘) การจัดทำรายงานประจำปีเสนอต่อคณะรัฐมนตรีโดยแสดงงบดุลบัญชีทำการและบัญชีกำไรขาดทุน

บทเฉพาะกาล

(๑) ในวาระเริ่มแรก ในระหว่างที่ยังไม่มีคณะกรรมการวิทยาศาสตร์การกีฬาแห่งประเทศไทยตามพระราชบัญญัตินี้ ให้คณะกรรมการวิทยาศาสตร์การกีฬาแห่งประเทศไทย ประกอบด้วย ปลัดกระทรวงการทองเที่ยวและกีฬา ปลัดกระทรวงมหาดไทย ปลัดกระทรวงวิทยาศาสตร์และเทคโนโลยี ปลัดกระทรวงศึกษาธิการ ปลัดกระทรวงสาธารณสุข เลขาธิการคณะกรรมการพัฒนาการเศรษฐกิจและสังคมแห่งชาติ ผู้อำนวยการสำนักงบประมาณ เลขาธิการคณะกรรมการโอลิมปิกแห่งประเทศไทย เลขาธิการคณะกรรมการพาราลิมปิกแห่งประเทศไทย อธิบดีกรมพลศึกษา ผู้ว่าการการกีฬาแห่งประเทศไทย ผู้แทนอธิการบดีมหาวิทยาลัยการกีฬาแห่งชาติ และผู้ปฏิบัติหน้าที่ผู้อำนวยการสถาบันชั่วคราว

(๒) ให้คณะกรรมการวิทยาศาสตร์การกีฬาแห่งประเทศไทยชั่วคราว แต่งตั้งผู้อำนวยการสถาบันวิทยาศาสตร์การกีฬาแห่งประเทศไทยชั่วคราว เพื่อปฏิบัติหน้าที่ไปพลางก่อน

(๓) ข้าราชการหรือลูกจ้างของส่วนราชการใดประสงค์จะไปปฏิบัติงานเป็นพนักงานหรือลูกจ้างของสถาบัน ให้แสดงความจำนงต่อผู้อำนวยการสถาบัน และจะต้องผ่านการคัดเลือกและประเมินผลตามหลักเกณฑ์ที่คณะกรรมการวิทยาศาสตร์การกีฬาแห่งประเทศไทยกำหนด

(๔) มาตรการรับรองสิทธิประโยชน์ของข้าราชการและลูกจ้างของส่วนราชการที่ไปปฏิบัติงานเป็นพนักงานของสถาบัน