

การเตรียมความพร้อมรับมือธรณีพิบัติภัยดินถล่ม

มติคณะรัฐมนตรี เมื่อวันที่ 30 กรกฎาคม 2545 ให้กรมทรัพยากรธรณีเป็นหน่วยงานหลักในการจัดทำข้อมูลพื้นที่เสี่ยงภัยดินถล่มทั่วประเทศ ในการจัดการพื้นที่เสี่ยงภัยและระบบเตือนภัยดินถล่ม กรมทรัพยากรธรณี ได้กำหนดแนวทางปฏิบัติ ดังนี้

- การเตรียมความพร้อมด้านข้อมูลพื้นฐาน โดยการศึกษาประเมินพื้นที่ที่มีโอกาสเกิดดินถล่ม จัดทำฐานข้อมูล ประเมินความเสี่ยงจากพิบัติภัยดินถล่ม จัดทำแผนที่แสดงพื้นที่ที่มีโอกาสเกิดดินถล่ม แผนที่เสี่ยงภัยดินถล่ม และบัญชีรายชื่อหมู่บ้านเสี่ยงภัยดินถล่ม

- การมีส่วนร่วมของทุกภาคส่วน กรมทรัพยากรธรณีทำการเผยแพร่ข้อมูลองค์ความรู้ให้กับประชาชน และหน่วยงานที่เกี่ยวข้องเพื่อเสริมสร้างจิตสำนึกและการมีส่วนร่วมในการเฝ้าระวังและป้องกันพิบัติภัยดินถล่ม ร่วมกันจัดทำแผนเฝ้าระวังแจ้งเตือนภัยล่วงหน้าเรื่องดินถล่มในระดับหมู่บ้าน แผนการอพยพไปยังพื้นที่ปลอดภัย แผนการให้ความช่วยเหลือ โดยจะแบ่งหน้าที่รับผิดชอบในการวัดปริมาณน้ำฝน การแจ้งเตือน การประสานกับหน่วยงานที่เกี่ยวข้อง ในกรณีที่มีหมู่บ้านเสี่ยงภัย กรมทรัพยากรธรณีจะให้ข้อเสนอแนะแก่ชุมชนในการปรับปรุงหรือเปลี่ยนแปลงลักษณะที่อยู่อาศัยให้เหมาะสมกับสภาพธรณีวิทยา เพื่อลดผลกระทบจากธรณีพิบัติภัยดินถล่ม

- การเฝ้าระวังและแจ้งเตือนภัย ด้วยการติดตามและประเมินข้อมูลข่าวสารเกี่ยวกับสภาพภูมิอากาศ ข้อมูลน้ำฝนและกลุ่มเมฆ ภาพถ่ายดาวเทียม แผนที่เส้นทางพายุ แผนที่อากาศและข้อมูลการพยากรณ์อากาศ (ข้อมูลจากกรมอุตุนิยมวิทยาและหน่วยงานต่างประเทศ) ประสานข้อมูลเครือข่ายเฝ้าระวังและหน่วยงานที่เกี่ยวข้องในพื้นที่เสี่ยงภัย และทำการวิเคราะห์และประเมินสถานการณ์ล่วงหน้าเพื่อทำการประกาศแจ้งเตือนภัยให้เฝ้าระวังภัยดินถล่มผ่านสื่อต่างๆ และโดยตรงไปยังเครือข่ายฯในพื้นที่



ร่องรอยดินถล่ม ในจังหวัดอุตรดิตถ์ ที่เกิดขึ้นเมื่อวันที่ 23 พฤษภาคม 2549

- ชักซ้อมแผนการเฝ้าระวังและแจ้งเตือนภัย ในช่วงการเข้าฤดูมรสุมของแต่ละภาค กรมทรัพยากรธรณี จะทำการชักซ้อมแผนการเฝ้าระวังและแจ้งเตือนภัยของเครือข่ายฯ ที่ได้จัดตั้งไว้ เพื่อ

กระตุ้นเครือข่ายฯ ให้มีการเฝ้าระวังภัยดินถล่ม เช่น ช่วงเดือนเมษายน-พฤษภาคม ทำการซักซ้อมแผนการเฝ้าระวังและแจ้งเตือนภัยของเครือข่ายภาคเหนือ และช่วงเดือนสิงหาคม-กันยายน ซักซ้อมแผนการเฝ้าระวังและแจ้งเตือนภัยของเครือข่ายภาคใต้

- การตรวจสอบและประเมินสถานการณ์ในพื้นที่ที่เกิดพิบัติภัยดินถล่ม ในกรณีที่เกิดพิบัติภัยขึ้น กรมทรัพยากรธรณี จะเข้าตรวจสอบพื้นที่ทันทีเพื่อประเมินความเสี่ยงของพื้นที่ที่อาจเกิดดินถล่มซ้ำหรือไม่ รวมทั้งสำรวจ ศึกษา ลักษณะทางธรณีวิทยาสิ่งแวดล้อมที่เป็นปัจจัยให้เกิดดินถล่ม เพื่อหาแนวทางในการลดผลกระทบจากพิบัติภัยดินถล่มที่อาจเกิดขึ้นอีกในอนาคต

กรมทรัพยากรธรณี ได้เริ่มดำเนินการตั้งแต่ปีงบประมาณ พ.ศ.2546 พบว่า มีพื้นที่เสี่ยงภัยดินถล่มอยู่ในพื้นที่บางส่วนของ 51 จังหวัด 254 อำเภอ 692 ตำบล 2,371 หมู่บ้าน โดยได้ดำเนินการโครงการนำร่องในการจัดตั้งเครือข่ายเฝ้าระวังแจ้งเตือนภัยล่วงหน้าเรื่องดินถล่มที่จังหวัดเพชรบูรณ์ เป็นจังหวัดแรก และตั้งแต่ปีงบประมาณ พ.ศ. 2546-2551 ดำเนินการไปแล้ว 26 จังหวัด รวมพื้นที่เสี่ยงภัยดินถล่ม 126 อำเภอ 5 กิ่งอำเภอ 300 ตำบล 1,304 หมู่บ้าน มีจำนวนอาสาสมัครเครือข่าย 10,436 ราย ซึ่งที่ดำเนินการไปแล้วเป็นหมู่บ้านเสี่ยงภัยที่มีความเสี่ยงสูง ส่วนในจังหวัดที่มีความเสี่ยงรองลงมา กรมทรัพยากรธรณี จะเร่งดำเนินการให้แล้วเสร็จภายในปีงบประมาณ 2554 โดยมีรายละเอียดจังหวัดที่ได้ดำเนินการแล้ว ดังนี้

ปีงบประมาณ	จังหวัด	พื้นที่ (หมู่บ้าน)	จำนวนเครือข่ายฯ
2546	เพชรบูรณ์	44	319 ราย
2547	พัทลุง สงขลา แพร่ เชียงราย น่าน	146	1,403 ราย
2548	สุราษฎร์ธานี แม่ฮ่องสอน เชียงใหม่ ตาก พังงา	153	1,467 ราย
2549	นครศรีธรรมราช กระบี่ พะเยา อุตรดิตถ์ จันทบุรี	325	2,406 ราย
2550	ตรัง สุโขทัย ลำปาง ประจวบคีรีขันธ์ ชุมพร	376	2,606 ราย
2551	สตูล ลำพูน เลย ราชบุรี เพชรบุรี	260	2,235 ราย
2552	ระนอง กำแพงเพชร พิษณุโลก กาญจนบุรี ตราด		
	รวม	1,304	10,436 ราย

การจัดตั้งแม่ข่ายเฝ้าระวังแจ้งเตือนภัยดินถล่มระดับภาค

ดำเนินการจัดตั้งแม่ข่ายเฝ้าระวังแจ้งเตือนภัยดินถล่มระดับภาค รวม 2 ภาค แม่ข่ายระดับภาคที่ดำเนินการแล้ว ได้แก่

ภาคตะวันออก ครอบคลุมจังหวัดระยอง จันทบุรี ตราด และสระแก้ว จำนวน 226 ราย

ภาคเหนือ ครอบคลุมจังหวัดแม่ฮ่องสอน กำแพงเพชร เชียงใหม่ ลำปาง ลำพูน นครสวรรค์ สุโขทัย และจังหวัดตาก จำนวน 539 ราย

รายละเอียดการจัดตั้งเครือข่าย

ปีงบประมาณ	จังหวัด	พื้นที่	เครือข่าย (ราย)
2546	เพชรบูรณ์	44 หมู่บ้าน 10 ตำบล	319
2547	พิจิตร	23 หมู่บ้าน 7 ตำบล 1 กิ่งอำเภอ 3 อำเภอ	273
	สงขลา	24 หมู่บ้าน 7 ตำบล 4 อำเภอ	255
	แพร่	35 หมู่บ้าน 8 ตำบล 3 อำเภอ	282
	เชียงใหม่	29 หมู่บ้าน 9 ตำบล 5 อำเภอ	283
	น่าน	35 หมู่บ้าน 11 ตำบล 5 อำเภอ	310
2548	สุราษฎร์ธานี	26 หมู่บ้าน 8 ตำบล 1 กิ่งอำเภอ 5 อำเภอ	305
	แม่ฮ่องสอน	40 หมู่บ้าน 8 ตำบล 5 อำเภอ	283
	เชียงใหม่	26 หมู่บ้าน 7 ตำบล 4 อำเภอ	293
	ตาก	26 หมู่บ้าน 7 ตำบล 4 อำเภอ	263
	พังงา	35 หมู่บ้าน 11 ตำบล 5 อำเภอ	323
2549	นครศรีธรรมราช	125 หมู่บ้าน 25 ตำบล 2 กิ่งอำเภอ 9 อำเภอ	545
	กระบี่	35 หมู่บ้าน 8 ตำบล 3 อำเภอ	230
	พะเยา	49 หมู่บ้าน 10 ตำบล 4 อำเภอ	375
	อุดรดิตถ์	64 หมู่บ้าน 7 ตำบล 3 อำเภอ	798
	จันทบุรี	52 หมู่บ้าน 13 ตำบล 5 อำเภอ 1 กิ่งอำเภอ	458
2550	ตรัง	52 หมู่บ้าน 12 ตำบล 5 อำเภอ	412
	สุโขทัย	62 หมู่บ้าน 7 ตำบล 4 อำเภอ	418
	ลำปาง	129 หมู่บ้าน 31 ตำบล 10 อำเภอ	960
	ประจวบคีรีขันธ์	55 หมู่บ้าน 16 ตำบล 8 อำเภอ	379
	ชุมพร	78 หมู่บ้าน 21 ตำบล 7 อำเภอ	437
2551	สตูล	48 หมู่บ้าน 11 ตำบล 6 อำเภอ	335
	ลำพูน	65 หมู่บ้าน 11 ตำบล 5 อำเภอ	475
	เลย	97 หมู่บ้าน 26 ตำบล 8 อำเภอ	970
	ราชบุรี	21 หมู่บ้าน 4 ตำบล 3 อำเภอ	201
	เพชรบุรี	29 หมู่บ้าน 5 ตำบล 3 อำเภอ	254
2552	ระนอง		
	กาญจนบุรี		
	กำแพงเพชร		
	พิษณุโลก		
	ตราด		
	รวม 26 จังหวัด	1,304 หมู่บ้าน 300 ตำบล 5 กิ่งอำเภอ 126 อำเภอ	10,436
เครือข่ายฯ ในพื้นที่ประสบพิบัติภัยคลื่นยักษ์สึนามิ (ระนอง พังงา ภูเก็ต กระบี่ ตรัง และสตูล)			8,150



กระทรวงศึกษาธิการ สหประชาชาติ และสิ่งแวดล้อม



กรมทรัพยากรฯ



คำอธิบาย

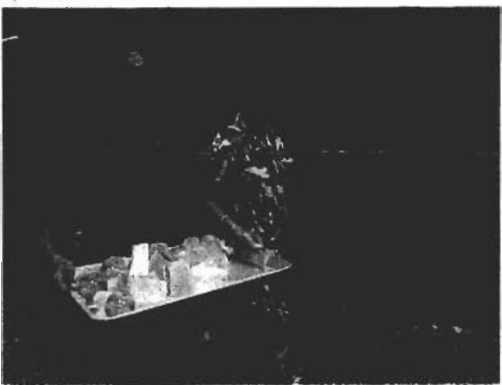
- จังหวัดที่ดำเนินการแล้ว ๒๖ จังหวัด
'เครือข่ายเฝ้าระวังแจ้งเหตุกรณีพิบัติภัย ปี ๒๕๕๖ - ๒๕๕๗'
แม่ฮ่องสอน เชียงใหม่ เชียงราย พะเยา น่าน แพร่ ลำปาง
อุตรดิตถ์ สุโขทัย ตาก เพชรบูรณ์ จันทบุรี พังงา สุราษฎร์ธานี
ประจวบคีรีขันธ์ ชุมพร กระบี่ แครยศรีธรรมราช ตรัง พัทลุง
สงขลา สตูล ลำพูน แลย ราชบุรี และเพชรบุรี
- จังหวัดที่จะดำเนินการ ปี ๒๕๕๒
ระนอง กำแพงเพชร พิจิตร โฉก กาญจนบุรี แลยราช
- จังหวัดที่จะดำเนินการ ปี ๒๕๕๓ - ๒๕๕๔



ภาพการชักซ้อมแผนการเผ่าระวัง หนีภัยดินถล่ม (จำลองเหตุการณ์ดินถล่ม 24 กันยายน 2551)



ภาพการชักซ้อมแผนการเผ่าระวัง อพยพ ให้ความช่วยเหลือจากภัยดินถล่ม (จำลองเหตุการณ์ดินถล่ม)

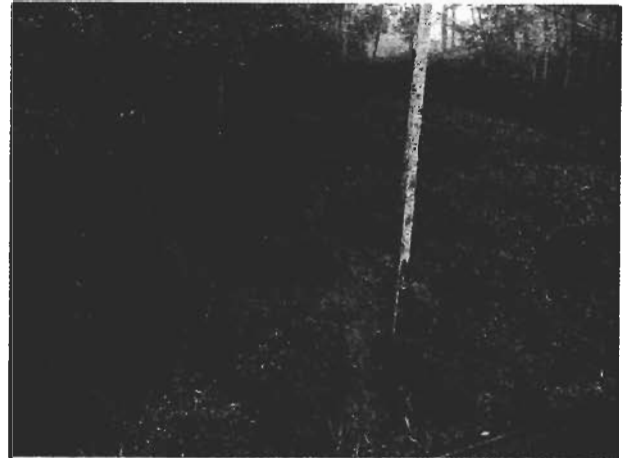


ภาพการชักซ้อมแผนการปฐมพยาบาลและให้ความช่วยเหลือจากภัยดินถล่ม (จำลองเหตุการณ์ดินถล่ม)

สนับสนุนการฟื้นฟูและป้องกันพื้นที่พิบัติภัยดินถล่ม โดยให้ความร่วมมือกับหน่วยงานส่วนภูมิภาค เพื่อสำรวจหาพื้นที่ที่เหมาะสมสำหรับการก่อสร้างที่อยู่อาศัยถาวรให้แก่ประชาชนที่ประสบพิบัติภัย และเสนอแนะแนวทางการก่อสร้างสิ่งป้องกันและการลดผลกระทบจากดินถล่มในพื้นที่เสี่ยงภัยต่างๆ เช่น จัดตั้งโครงการพื้นที่ที่ประสบเหตุดินถล่มบ้านน้ำตะ ต่าบลน้ำหมัน อำเภอท่าปลา จังหวัดอุตรดิตถ์ ด้วยพระมหากรุณาธิคุณจากสมเด็จพระเทพรัตนราชสุดาฯ ได้พระราชทานพระราชดำริให้สำนักงานมูลนิธิ ชัยพัฒนา ดำเนินการให้ความช่วยเหลือราษฎรที่ประสบภัยพิบัติจากดินถล่มในพื้นที่จังหวัดอุตรดิตถ์ เมื่อวันที่ 23 พฤษภาคม 2549 โดยกรมทรัพยากรธรณี ได้ร่วมดำเนินการแก้ไขป้องกันพื้นที่พิบัติภัยดินถล่มด้วยการใช้กระสอบพลาสติกแบบมีปีก โดยกรมทรัพยากรธรณีเป็นผู้กำหนดแบบก่อสร้างและควบคุมงาน ผลการดำเนินงานประสบความสำเร็จเป็นอย่างดี สามารถช่วยป้องกันปัญหาดินถล่มในพื้นที่ลาดชันได้ รวมทั้งชุมชนได้เข้าร่วมดำเนินงาน ซึ่งเป็นการปลูกจิตสำนึกให้หวงแหน และรักษาทรัพยากรของท้องถิ่น สามารถสร้างความรู้ความเข้าใจกับชุมชน เพื่อร่วมกันแก้ไขปัญหา ทำให้การแก้ไขปัญหาดังกล่าวสำเร็จได้อย่างรวดเร็ว และได้นำผลสำเร็จในพื้นที่บ้านน้ำตะ นี้ไปบูรณาการใช้แก้ไขปัญหาในพื้นที่อื่น ๆ เช่นพื้นที่ตำบลแม่ฮอน อำเภอฝาง จังหวัดเชียงใหม่



การฟื้นฟูแก้ไขปัญหพื้นที่ประสบเหตุดินถล่ม บ้านน้ำตะ ต่าบลน้ำหมัน อำเภอท่าปลา จังหวัดอุตรดิตถ์



การดำเนินการฟื้นฟูพื้นที่เสี่ยงภัยดินถล่ม บ้านตำบลแม่ฮ่อง อำเภอดงหลวง จังหวัดเชียงใหม่