



รายงานการเดินทางไปศึกษาดูงาน
ณ ประเทศญี่ปุ่น
ของคณะกรรมการการปกครองสภาผู้แทนราษฎร
ระหว่างวันที่ ๑๑ - ๑๕ กันยายน ๒๕๕๒



รายงานการเดินทางไปศึกษาดูงานของ
คณะกรรมการการปกครอง สมาชิกแทนราษฎร
ด้านนิติบัญญัติ ระบบงานรัฐสภา การบริหารราชการแผ่นดิน
แลกเปลี่ยนความคิดเห็น และส่งเสริมความสัมพันธ์ไมตรี
ณ ประเทศญี่ปุ่น

วันศุกร์ที่ ๑๑ – วันอังคารที่ ๑๕ กันยายน ๒๕๕๒
.....

คณะกรรมการการปกครอง สมาชิกแทนราษฎร เดินทางศึกษาดูงาน ณ ประเทศญี่ปุ่น
เพื่อศึกษาดูงานโดยมีวัตถุประสงค์ดังนี้

๑. เพื่อศึกษาดูงานด้านนิติบัญญัติ ระบบงานรัฐสภา ระบบงานคณะกรรมการในภาพรวม
ของสภา และเฉพาะด้านของคณะกรรมการการปกครองหรือด้านการบริหารกิจการภายในของประเทศ
ญี่ปุ่น

๒. เพื่อศึกษาดูงานเกี่ยวกับแผน/โครงสร้าง ระบบงานการบริหารราชการแผ่นดินทั้งโดย
ภาพรวมทั้งประเทศและการบริหารราชการในส่วนเฉพาะของเมือง ระบบราชการของประเทศญี่ปุ่น

๓. เพื่อกระชับความสัมพันธ์ไมตรีระหว่างประเทศ โดยเฉพาะอย่างยิ่งด้านกิจการรัฐสภา
และทางการบริหาร ทั้งเป็นการเพิ่มประสบการณ์แห่งการเรียนรู้ของคณะกรรมการที่สามารถจะใช้โอกาสนี้
เข้าไปศึกษาถึงกระบวนการบริหารราชการและการพัฒนาประเทศของประเทศญี่ปุ่น ได้อย่างเป็นระบบ
โดยตรง

คณะกรรมการการปกครอง สมาชิกแทนราษฎร ได้เดินทางไป สำนักงานสภาจังหวัดโอซาก้า โดยมี
นายสุพจน์ อิศรางกูร ณ อยุธยา กงสุลใหญ่ ณ นคร โอซาก้า ได้ให้การต้อนรับ และได้เข้าเยี่ยมชมปะสนทนาตลอดจน
แลกเปลี่ยนความคิดเห็นกับนาย Hidemi Asakura ประธานสภาจังหวัดโอซาก้า และคณะสภาจังหวัดโอซาก้า

สรุปประเด็นสาระสำคัญได้หลายประเด็น ปรากฏดังต่อไปนี้

๑. ด้านการเมืองการปกครอง นครโอซาก้า ได้รับผลกระทบจากสงครามโลกครั้งที่สอง
เป็นอย่างมาก โดยโดนโจมตีจากการทิ้งระเบิดจนบ้านเรือนโดนทำลายเสียหายเป็นอย่างมาก ซึ่งก็ถือว่าเป็น
การทำให้มีการสร้างผังเมืองใหม่ และสร้างถนนปรับปรุงสถานที่ต่าง ๆ อย่างค่อยเป็นค่อยไปจนกระทั่งถึง
ปัจจุบัน ถนนสายต่าง ๆ ของนครโอซาก้าได้มีการปรับปรุงอยู่อย่างต่อเนื่องตลอดเวลา และที่สำคัญใน
ช่วงเวลากลางวันจะมีรถ สำหรับทำความสะอาดถนนสายต่าง ๆ ภายในนครโอซาก้า ต้นไม้ริมทาง
ตลอดเส้นทางถนนทุกสาย ก็มีการปลูกและปรับปรุงอย่างต่อเนื่องตลอดเวลา เพราะมีนโยบายต้องการให้
ปลูกต้นไม้เพื่อให้มีพื้นที่สีเขียวเป็นจำนวนมากยิ่งขึ้น

๒. การปกครองส่วนท้องถิ่น การปกครองภายในนคร โอซาก้ามีการปกครอง ๒๖ เขต และ
ผู้ว่าราชการจังหวัดโอซาก้ามาจากการเลือกตั้งโดยตรง เช่นเดียวกับผู้ว่าราชการกรุงเทพมหานคร เนื้อที่ของ
นคร โอซาก้ามีจำนวนพื้นที่เป็นจำนวนมากเมื่อเปรียบเทียบกับนครอื่น ๆ สมาชิกของนครโอซาก้ามาจากการ
เลือกตั้งโดยตรง บางเขตมีสมาชิกคนเดียว บางเขตก็มีหลายคน โดยการเลือกตั้งสมาชิก ๑ คนมาจากการ

เลือกตั้งของประชาชน ๘๐,๐๐๐ คน รัฐบาลประเทศญี่ปุ่นมีการเก็บภาษีอากรของประเทศจากประชาชน และนครโอซาก้ามีการเก็บภาษีอากรจากประชาชนเช่นเดียวกัน โดยการเก็บภาษีอากรของนครโอซาก้าจะแตกต่างจากประเทศไทยที่เก็บภาษีมูลค่าเพิ่มจำนวน ๗ เปอร์เซ็นต์ แต่นครโอซาก้าเก็บภาษีมูลค่าเพิ่มประมาณ ๕ เปอร์เซ็นต์ รายได้ภาษีอากรส่วนใหญ่จะมาจากบริษัทและภาคเอกชนเป็นรายได้หลักที่สำคัญ เนื่องจากนครโอซาก้ามีบริษัทและภาคเอกชนตั้งอยู่เป็นจำนวนมาก จึงทำให้มีรายได้จากภาษีอากรเป็นจำนวนมาก

นครโอซาก้าได้รับงบประมาณและนำมาใช้จ่ายเกี่ยวกับทางด้านการศึกษาของประชาชน ประมาณ ๔๐ เปอร์เซ็นต์ของงบประมาณทั้งหมดที่ได้รับจากรัฐบาลประเทศญี่ปุ่น ด้านการสาธารณสุขจะใช้จ่ายงบประมาณรองลงมาจากด้านการศึกษา

การศึกษาภาคบังคับ ๙ ปี โดยแบ่งเป็นการศึกษาระดับประถมศึกษา ๖ ปี และการศึกษาระดับมัธยมศึกษา ๓ ปี การก่อสร้างโรงเรียน และเงินเดือนของครูผู้สอน รัฐบาลเป็นผู้จ่ายค่าใช้จ่ายทั้งหมด ระดับมัธยมศึกษาปีที่ ๔ ถึง ๖ นครโอซาก้ามีเงินงบประมาณจัดสรรให้จำนวนค่อนข้างสูง ประมาณหนึ่งแสนสี่หมื่นเยนต่อนักเรียนหนึ่งคน ในอนาคตคาดว่าจะให้มีการศึกษาเล่าเรียนฟรี เพราะเป็นสิ่งที่ยังต้องการพัฒนาของชาติในอนาคต

ส่วนเรื่องการตรวจสอบการทุจริตและคอร์รัปชันของประเทศญี่ปุ่น และนครโอซาก้าไม่มีองค์กรอิสระตรวจสอบฯ ดังเช่นประเทศไทยที่มีคณะกรรมการป้องกันและปราบปรามการทุจริตแห่งชาติ ที่ทำหน้าที่เกี่ยวกับเรื่องดังกล่าวนี้

รายละเอียดงบประมาณค่าใช้จ่ายในการเดินทางไปศึกษาดูงาน
ของคณะกรรมการการปกครอง สมาชิกแทนราษฎร

ณ ประเทศญี่ปุ่น

ระหว่างวันที่ ๑๑ - ๑๕ กันยายน ๒๕๕๒

ประจำปีงบประมาณ ๒๕๕๒

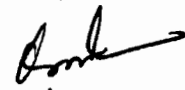
คณะกรรมการการปกครอง ได้รับอนุมัติจากประธานสภาผู้แทนราษฎรให้เดินทางไป
ศึกษาดูงาน ณ ประเทศญี่ปุ่น โดยมีรายละเอียด ดังนี้

๑. งบประมาณเพื่อเป็นค่าใช้จ่ายในการเดินทางไปศึกษาดูงาน จำนวนเงินทั้งสิ้น ๑,๕๕๖,๗๔๒ บาท
ดังนี้

๑. ค่าบัตรโดยสารเครื่องบิน	๖๗๘,๐๐๐ บาท
๒. ค่าเบี้ยเลี้ยงเดินทาง	๑๗๘,๐๐๐ บาท
๓. ค่าเช่าที่พัก	๕๘๘,๐๐๐ บาท
๔. ค่ารับรอง	๑๐๐,๐๐๐ บาท
๕. ค่าใช้จ่ายอื่นๆ	๔๕๒,๗๔๒ บาท
- ค่าพาหนะภายในประเทศของต่างประเทศ (๔๐๐,๐๐๐ บาท)	
- ค่าของขวัญ (๕,๗๔๒ บาท)	
- เครื่องแต่งตัว (๓๖,๐๐๐ บาท)	
- ค่าล่ำม (๗,๐๐๐ บาท)	

รวมเงินทั้งสิ้น ๑,๕๕๖,๗๔๒ บาท

๒. คณะเดินทาง จำนวน ๓๐ คน ประกอบด้วย กรรมการ จำนวน ๑๓ คน ผู้ชำนาญการประจำ
คณะกรรมการ (ไม่เบิกค่าใช้จ่ายจากงบประมาณ) จำนวน ๑ คน ข้าราชการรัฐสภาสามัญ จำนวน ๒ คน และ
ผู้ติดตาม (ไม่เบิกค่าใช้จ่ายจากงบประมาณ) จำนวน ๑๔ คน ร่วมเดินทางไปศึกษาดูงาน


(นายภุชงค์ รุ่งโรจน์)

ประธานคณะกรรมการการปกครอง

กลุ่มงานคณะกรรมการการปกครอง

โทร. ๐ ๒๒๔๔ ๒๖๐๕

โทรสาร ๐ ๒๒๔๔ ๒๖๑๗

**รายงานการเดินทางไปศึกษาดูงาน
ณ ประเทศญี่ปุ่น
ของคณะกรรมการการปกครอง สภาผู้แทนราษฎร
ระหว่างวันที่ ๑๑ – ๑๕ กันยายน ๒๕๕๒**

คณะกรรมการการปกครอง เดินทางไปศึกษาดูงาน ประกอบด้วย

- | | |
|--------------------------------|--------------------------------------------------|
| ๑. นายภูซงค์ รุ่งโรจน์ | ประธานคณะกรรมการ |
| ๒. นายบรรยง ร่วมพัฒนา | รองประธานคณะกรรมการ คนที่หนึ่ง |
| ๓. นายสุรเดช ยะสวัสดิ์ | รองประธานคณะกรรมการ คนที่สาม |
| ๔. นายกิตติ สมทรัพย์ | รองประธานคณะกรรมการ คนที่สี่ |
| ๕. นายชำนาญ สักคิเศรษฐ์ | ประธานที่ปรึกษาคณะกรรมการ |
| ๖. นายองอาจ วงษ์ประยูร | ที่ปรึกษาคณะกรรมการ |
| ๗. นายวาสิต พยัคฆบุตร | ที่ปรึกษาคณะกรรมการ |
| ๘. นายนิทัศน์ ศรีนนท์ | ที่ปรึกษาคณะกรรมการ |
| ๙. นายรัฐกร เจนกิจณรงค์ | ที่ปรึกษาคณะกรรมการ |
| ๑๐. นายวิรัตน์ วิริยะพงษ์ | เลขานุการคณะกรรมการ |
| ๑๑. นางกรรณิการ์ เจริญพันธ์ | ผู้ช่วยเลขานุการคณะกรรมการ คนที่สอง |
| ๑๒. นายมนต์ชัย วิวัฒน์ธนาฒย์ | โฆษกคณะกรรมการ |
| ๑๓. นายเกียรติอุดม เมนะสวัสดิ์ | โฆษกคณะกรรมการ |
| ๑๔. นางพจนา มาโนช | ผู้อำนวยการประจำคณะกรรมการ |
| ๑๕. นางสมานจิตต์ ลุนทอ | วิทยากร ๖ (เลขานุการคณะเดินทาง) |
| ๑๖. นางพิมพ์นารา แรังกสิวิทย์ | เจ้าหน้าที่ธุรการ ๕ (ผู้ช่วยเลขานุการคณะเดินทาง) |

กำหนดการเดินทางศึกษาดูงานและเจรจาธุรกิจ

ของ

คณะกรรมการการปกครอง สถาผู้แทนราษฎร

ระหว่างวันที่ ๑๑ - ๑๕ กันยายน ๒๕๕๒

ณ ประเทศญี่ปุ่น

วันศุกร์ที่ ๑๑ กันยายน ๒๕๕๒	กรุงเทพฯ - กรุงโตเกียว
เวลา ๐๕.๓๐ นาฬิกา	- คณะกรรมการและผู้ร่วมเดินทางพร้อมกัน ณ ท่าอากาศยานสุวรรณภูมิ ชั้น ๔ เคาน์เตอร์ D สายการบินไทย (TG) เพื่อเตรียมเดินทางไปกรุงโตเกียว ประเทศญี่ปุ่น
เวลา ๐๗.๓๕ นาฬิกา	- ออกเดินทางไปกรุงโตเกียว ประเทศญี่ปุ่น โดยเครื่องบินสายการบินไทย เที่ยวบินที่ TG ๖๗๖ (ใช้เวลาเดินทางประมาณ ๖ ชั่วโมง)
เวลา ๑๕.๔๕ นาฬิกา (เวลาที่ท้องถิ่น) จากนั้น	- เดินทางถึงท่าอากาศยานนานาชาตินาริตะ อินเตอร์เนชั่นแนล (เวลาที่ท้องถิ่นเร็วกว่าประเทศไทย ๒ ชั่วโมง) - รับประทานอาหารค่ำ - เข้าที่พัก
วันเสาร์ที่ ๑๒ กันยายน ๒๕๕๒	กรุงโตเกียว
เวลา ๐๘.๐๐ นาฬิกา	- รับประทานอาหารเช้า
เวลา ๐๙.๐๐ นาฬิกา จากนั้น	- ศึกษาการจัดระบบผังเมือง สถาปัตยกรรมประวัติศาสตร์ ตลอดจนสภาพชีวิตความเป็นอยู่ของชาว กรุงโตเกียว - รับประทานอาหารกลางวัน - คณะกรรมการประชุมร่วมกันเพื่อกำหนดประเด็น รายละเอียดที่จะศึกษาดูงาน ณ โรงแรมที่พัก
เวลา ๑๘.๐๐ นาฬิกา	- รับประทานอาหารค่ำ - เข้าที่พัก

วันอาทิตย์ที่ ๑๓ กันยายน ๒๕๕๒	- กรุงโตเกียว – เมืองเกียวโต - เมือง โอซาก้า
เวลา ๐๘.๐๐ นาฬิกา	- รับประทานอาหารเช้า
เวลา ๐๙.๓๐ นาฬิกา	- เดินทางสู่เมืองเกียวโต โดยรถไฟ “ชินคันเซน”
เวลา ๑๑.๐๐ นาฬิกา	- ถึงเมืองเกียวโต
เวลา ๑๒.๐๐ นาฬิกา	- รับประทานอาหารกลางวัน
	- ศึกษาการจัดระบบผังเมือง สถาปัตยกรรมประวัติศาสตร์
	ตลอดจนสภาพชีวิตความเป็นอยู่ของชาวเมืองเกียวโต
จากนั้น	- เดินทางสู่เมือง โอซาก้า โดยรถปรับอากาศ
เวลา ๑๗.๓๐ นาฬิกา	- ถึงเมือง โอซาก้า
เวลา ๑๘.๐๐ นาฬิกา	- รับประทานอาหารค่ำ
	- เข้าที่พัก
วันจันทร์ที่ ๑๔ กันยายน ๒๕๕๒	เมือง โอซาก้า
เวลา ๐๘.๐๐ นาฬิกา	- รับประทานอาหารเช้า
เวลา ๑๐.๐๐ นาฬิกา	- คณะกรรมการเข้าเยี่ยมชมและพบปะสนทนาตลอดจนศึกษาดูงาน
	ด้านนิติบัญญัติ การเมืองการปกครอง ระบบรัฐสภา ระบบงาน
	คณะกรรมการกับประธานสภาจังหวัด โอซาก้า
เวลา ๑๒.๐๐ นาฬิกา	- เลี้ยงรับรองประธานสภาจังหวัด โอซาก้า รองผู้ว่าการจังหวัด
	โอซาก้า และเจ้าหน้าที่สภาจังหวัด โอซาก้า
เวลา ๑๘.๐๐ นาฬิกา	- รับประทานอาหารค่ำ
เวลา ๒๑.๐๐ นาฬิกา	- เดินทางไปท่าอากาศยานคันไซ เมือง โอซาก้า
วันอังคารที่ ๑๕ กันยายน ๒๕๕๒	เมือง โอซาก้า -กรุงเทพฯ
เวลา ๐๐.๓๐ นาฬิกา	- ออกเดินทางจากท่าอากาศยานคันไซ เมือง โอซาก้า
	กลับกรุงเทพฯ โดยเครื่องบินสายการบินไทย เที่ยวบินที่ TG ๖๗๓
เวลา ๐๔.๒๐ นาฬิกา	- เดินทางถึงท่าอากาศยานสุวรรณภูมิ กรุงเทพฯ โดยสวัสดิภาพ
(เวลาประเทศไทย)	

หมายเหตุ วันจันทร์ที่ ๑๔ กันยายน ๒๕๕๒
 แต่งกายใส่ชุดสุท เนื่องจากเข้าเยี่ยมชมพบปะสนทนากับประธานสภาจังหวัดโอซาก้า

โครงการเดินทางไปศึกษาดูงาน
 ด้านนิติบัญญัติ ระบบงานรัฐสภา การบริหารราชการแผ่นดิน
 แลกเปลี่ยนความคิดเห็น และส่งเสริมความสัมพันธ์ไมตรี
 ณ ประเทศญี่ปุ่น

ของ

คณะกรรมการการปกครอง สภาผู้แทนราษฎร
 วันศุกร์ที่ ๑๑ – วันอังคารที่ ๑๕ กันยายน ๒๕๕๒

.....

๑. หลักการและเหตุผล

ตามข้อบังคับการประชุมสภาผู้แทนราษฎร พ.ศ. ๒๕๕๑ ข้อ ๘๒ (๑๘) ได้กำหนดอำนาจหน้าที่ของคณะกรรมการการปกครอง มีอำนาจหน้าที่กระทำการ พิจารณาสอบสวน หรือศึกษาเรื่องใด ๆ ที่เกี่ยวกับการบริหารราชการแผ่นดินส่วนกลางและส่วนภูมิภาค การพัฒนาระบบราชการและการปฏิบัติของเจ้าหน้าที่ของรัฐที่เกี่ยวข้อง

การบริหารราชการแผ่นดินเป็นเรื่องที่ต้องทำให้คนในแผ่นดินมีความสุขทั้งร่างกายและจิตใจ อยู่ดีกินดี มีความปลอดภัยทั้งชีวิตและทรัพย์สิน ได้รับความเสมอภาค มีความทั่วถึงในบริการด้านสิ่งอำนวยความสะดวก สาธารณูปโภคและเพียงพอกับความต้องการเพื่อให้เกิดความชอบธรรมในสังคม

การพัฒนาระบบราชการเป็นการปรับปรุงเปลี่ยนแปลงหรือบริหารจัดการงานของรัฐให้ดีขึ้นกว่าเดิมอย่างเป็นระบบตามแผนงานหรือโครงการที่เตรียมไว้ล่วงหน้าจนแผนงานหรือโครงการนั้นประสบความสำเร็จตามวัตถุประสงค์หรือเป้าหมายที่ตั้งไว้ และสามารถสนองความต้องการของประชาชนได้อย่างมีประสิทธิภาพ

การเดินทางไปศึกษาดูงานในครั้งนี้ จึงเป็นการที่ได้รับความรู้เพื่อนำไปพัฒนางานในกระบวนการนิติบัญญัติ งานการบริหารราชการแผ่นดิน และพัฒนาระบบราชการต่อไป

๒. วัตถุประสงค์

๑. เพื่อศึกษาดูงานด้านนิติบัญญัติ ระบบงานรัฐสภา ระบบงานคณะกรรมการในภาพรวมของสภา และเฉพาะด้านของคณะกรรมการการปกครองหรือด้านการบริหารกิจการภายในของประเทศญี่ปุ่น

๒. เพื่อศึกษาดูงานเกี่ยวกับแผน/โครงสร้าง ระบบงานการบริหารราชการแผ่นดินทั้งโดยภาพรวมทั้งประเทศและการบริหารราชการในส่วนเฉพาะของเมือง ระบบราชการของประเทศญี่ปุ่น

๓. เพื่อกระชับความสัมพันธ์ไมตรีระหว่างประเทศ โดยเฉพาะอย่างยิ่งด้านกิจการรัฐสภาและทางการบริหาร ทั้งเป็นการเพิ่มประสบการณ์แห่งการเรียนรู้ของคณะกรรมการที่สามารถจะใช้โอกาสนี้เข้าไปศึกษาถึงกระบวนการบริหารราชการและการพัฒนาประเทศของประเทศญี่ปุ่นได้อย่างเป็นระบบโดยตรง

๓. เป้าหมาย

ประธานสภาท้องถิ่น นายกเทศมนตรี หรือคณะกรรมการที่เกี่ยวข้อง

๔. กลุ่มเป้าหมาย

ประธานสภาท้องถิ่น นายกเทศมนตรี หรือคณะกรรมการที่เกี่ยวข้อง

๕. วัน เวลา และสถานที่เดินทางไปศึกษาดูงาน

วันศุกร์ที่ ๑๑ – วันอังคารที่ ๑๕ กันยายน ๒๕๕๒ ณ ประเทศญี่ปุ่น

๖. วิธีการดำเนินการ

๑. ศึกษาดูงานด้านนิติบัญญัติ ระบบรัฐสภาและระบบกรรมการด้านการปกครองของ
ประเทศญี่ปุ่น

๒. ศึกษาดูงานด้านการบริหารราชการแผ่นดิน/การบริหารกิจการภายในของประเทศญี่ปุ่น

๓. จัดทำสรุปผลการเดินทางไปศึกษาดูงานไปดำเนินการจัดทำเป็นเอกสารเผยแพร่ต่อไป

๗. บุคคลที่เข้าพบปะหรือแลกเปลี่ยนความคิดเห็น

ประธานสภาท้องถิ่น นายกเทศมนตรี หรือคณะกรรมการที่เกี่ยวข้อง

๘. งบประมาณ

สำนักงานเลขาธิการสภาผู้แทนราษฎร

๘. หน่วยงานที่รับผิดชอบ

คณะกรรมการการปกครอง สภาผู้แทนราษฎร

๑๐. ผลที่คาดว่าจะได้รับ

๑. สามารถนำความรู้และประโยชน์ที่ได้จากการศึกษาดูงานไปกำหนดยุทธศาสตร์หรือ
โครงการต่อการพัฒนาระบบในเรื่องต่าง ๆ เหล่านั้นของไทย โดยจะนำเสนอตามกระบวนการของฝ่ายนิติ
บัญญัติ อันจะก่อให้เกิดประโยชน์กับงานกระบวนการนิติบัญญัติ งานการบริหารราชการแผ่นดิน และงาน
พัฒนาระบบราชการต่อไป

๒. องค์กรของรัฐระหว่างประเทศทั้งของไทยและญี่ปุ่น ได้มีโอกาสแลกเปลี่ยนความ
คิดเห็นและเรียนรู้ถึงการบริหารจัดการ นโยบาย กฎหมาย ตลอดจนบทบาทอำนาจหน้าที่ระหว่างกัน อันจะ
เป็นผลให้ทราบถึงจุดเด่น จุดด้อย ที่จะสามารถนำมาปรับปรุงแก้ไขให้มีประสิทธิภาพยิ่งขึ้น

๓. เสริมสร้างประสบการณ์แห่งการเรียนรู้ของคณะกรรมการให้มีวิสัยทัศน์หรือมุมมอง
ในการติดตามตรวจสอบการบริหารราชการแผ่นดิน การพิจารณาปรับปรุงกฎหมายและการดำเนินงานตาม
อำนาจหน้าที่ของคณะกรรมการได้อย่างกว้างขวางและลึกซึ้งยิ่งขึ้น

.....

ข้อมูลทั่วไป

เป็นประเทศหมู่เกาะในภูมิภาคเอเชียตะวันออกเฉียงใต้ตั้งอยู่ในมหาสมุทรแปซิฟิก ทางตะวันตก ติดกับคาบสมุทรเกาหลี และสาธารณรัฐประชาชนจีน โดยมีทะเลญี่ปุ่นกั้น ส่วนทางทิศเหนือ ติดกับประเทศรัสเซีย มีทะเลโอค็อตสค์ เป็นเส้นแบ่งแดนอักษรคันจิของชื่อญี่ปุ่นแปลว่า ถิ่นกำเนิดของควงอาทิตย์ จึงทำให้บางครั้งถูกเรียกว่า ดินแดนแห่งอาทิตย์อุทัย

ญี่ปุ่นมีเนื้อที่กว่า ๓๗๗,๘๓๕ ตารางกิโลเมตร นับเป็นอันดับที่ ๖๒ ของโลก หมู่เกาะญี่ปุ่น ประกอบไปด้วยเกาะน้อยใหญ่กว่า ๓,๐๐๐ เกาะ เกาะที่ใหญ่ที่สุดก็คือเกาะฮนชู ฮกไกโด คิวชู และชิโกกุ ตามลำดับ เกาะของญี่ปุ่นส่วนมากจะเป็นหมู่เกาะภูเขา ซึ่งในนั้นมีจำนวนหนึ่งเป็นภูเขาไฟ เช่นภูเขาไฟฟูจิ ภูเขาที่สูงที่สุดในประเทศ เป็นต้น ประชากรของญี่ปุ่นนั้นมีมากเป็นอันดับที่ ๑๐ ของโลก คือประมาณ ๑๒๘ ล้านคน เมืองหลวงของญี่ปุ่นคือกรุง โตเกียว ซึ่งถ้ารวมบริเวณปริมณฑลเข้าไปด้วยแล้วจะกลายเป็นเขตเมืองที่ใหญ่ที่สุดในโลกที่มีประชากรอยู่อาศัยมากกว่า ๓๐ ล้านคน

สันนิษฐานว่ามนุษย์มาอาศัยในญี่ปุ่นครั้งแรกตั้งแต่ยุคหินเก่า การกล่าวถึงญี่ปุ่นครั้งแรกปรากฏขึ้นในบันทึกของราชสำนักจีนตั้งแต่คริสต์ศตวรรษที่ ๑ ญี่ปุ่นได้รับอิทธิพลจากจีนในหลายด้าน เช่น ภาษา การปกครองและวัฒนธรรม แต่ในขณะเดียวกันก็มีการปรับเปลี่ยนให้เป็นเอกลักษณ์ของตนเอง จึงทำให้ญี่ปุ่นมีวัฒนธรรมที่โดดเด่นมาจนปัจจุบัน อีกหลายศตวรรษต่อมา ญี่ปุ่นก็รับเอาเทคโนโลยีตะวันตกและนำมาพัฒนาประเทศจนกลายเป็นประเทศที่ก้าวหน้าและมีอิทธิพลมากที่สุดในเอเชียตะวันออกเฉียงใต้ หลังจากแพ้สงครามโลกครั้งที่สอง ญี่ปุ่นก็มีการเปลี่ยนแปลงทางการปกครองโดยการใช้รัฐธรรมนูญใหม่ใน พ.ศ. ๒๔๘๐

ญี่ปุ่นเป็นประเทศผู้นำทางเศรษฐกิจ โดยมีจีดีพีสูงเป็นอันดับสองของโลก ญี่ปุ่นเป็นสมาชิกของสหประชาชาติ จี ๘ โออีซีดี และเอเปค และมีความตื่นตัวที่จะมีส่วนร่วมในการแก้ไขปัญหาของต่างประเทศ ญี่ปุ่นมีมาตรฐานความเป็นอยู่ที่ดี และยังเป็นผู้นำทางเทคโนโลยี เครื่องจักร และหุ่นยนต์

ชื่อประเทศ

ในภาษาญี่ปุ่น ชื่อประเทศญี่ปุ่นเรียกว่า นิปปง หรือ นิฮง ซึ่งใช้กันจิตัวเดียวกัน คือ คำว่านิปปง มักใช้ในกรณีที่เป็นทางการ ส่วนคำว่า นิฮง จะเป็นศัพท์ที่ใช้โดยทั่วไป

สันนิษฐานว่าประเทศญี่ปุ่นเริ่มต้นใช้ชื่อประเทศว่า “นิฮง/นิปปง” ตั้งแต่ช่วงปลายพุทธศตวรรษที่ ๑๒ จนถึงกลางพุทธศตวรรษที่ ๑๓ ตัวอักษรคันจิของชื่อญี่ปุ่นแปลว่า ถิ่นกำเนิดของดวงอาทิตย์ และทำให้ญี่ปุ่นมักถูกเรียกว่า ดินแดนแห่งอาทิตย์อุทัย ชื่อนี้เกิดขึ้นในช่วงที่มีการติดต่อกับราชวงศ์สุยของจีนและหมายถึงการที่ญี่ปุ่นอยู่ในทิศตะวันออกของจีน ก่อนที่ญี่ปุ่นจะมีความสัมพันธ์กับจีน ญี่ปุ่นเป็นที่รู้จักในชื่อยะมะโตะ

ประวัติศาสตร์

ยุคโบราณ

สันนิษฐานว่ามนุษย์มาอาศัยในญี่ปุ่นครั้งแรกตั้งแต่ยุคหินเก่า เมื่อประมาณ ๒๕๐๐ ปีก่อนพุทธศักราช หลังจากนั้นยุคโจมงก็เริ่มต้นขึ้นเมื่อประมาณ ๕,๕๐๐ ปีก่อนพุทธศักราช ผู้คนดำรงชีวิตอยู่ด้วยการล่าสัตว์ มีการพัฒนาวิธีการล่าสัตว์โดยใช้คันธนูและลูกธนู ตลอดจนมีการผลิตภาชนะเครื่องปั้นดินเผาใส่อาหารและเก็บรักษาอาหาร คำว่า โจมงในภาษาญี่ปุ่นแปลว่าลายเชือก ซึ่งมาจากลวดลายเชือกบนภาชนะในยุคหนึ่งที่ค้นพบในช่วงแรก

ยุคยะโยอิ เริ่มเมื่อประมาณ ๓๐๐ ปีก่อนคริสต์ศักราช เป็นยุคที่ผู้คนเริ่มเรียนรู้วิธีการปลูกข้าว การตีโลหะ ซึ่งได้รับความรู้มาจากผู้อพยพชาวจีนแผ่นดินใหญ่ การกล่าวถึงญี่ปุ่นครั้งแรกปรากฏขึ้นในบันทึกของราชสำนักจีนสมัยราชวงศ์ฮั่น โฮ่วฮั่นชู ในปี ๕๗ ก่อนคริสตกาล ซึ่งเรียกชาวญี่ปุ่นว่า วะ ในช่วงพุทธศตวรรษที่ ๘ อาณาจักรที่ทรงอำนาจมากที่สุดในญี่ปุ่นคือยะมะโตะ โทะเกะกุ ปกครองโดยราชินีฮิเมโกะ ซึ่งเคยส่งคณะทูตไปยังประเทศจีนผ่านทางเกาหลีด้วย

ยุคเริ่มอารยธรรมญี่ปุ่น

ยุคโคะสุง ซึ่งตั้งชื่อตามสุสานที่นิยมสร้างขึ้นกันในยุคดังกล่าวเริ่มต้นตั้งแต่ประมาณพุทธศตวรรษที่ ๕ จนถึง ๑๒ เป็นยุคที่ญี่ปุ่นเริ่มมีการปกครองแบบราชวงศ์ ซึ่งศูนย์กลางการปกครองนั้นอยู่บริเวณเขตคันไซ ในยุคนี้พระพุทธศาสนาได้เข้ามาจากคาบสมุทรเกาหลีสู่หมู่เกาะญี่ปุ่น แต่พระพุทธรูปและพระพุทธรูปในประเศญี่ปุ่นหลังจากนั้นได้รับอิทธิพลจากจีนเป็นหลัก เจาชายโตะเกะกุทรงส่งคณะราชทูตไปเจริญสัมพันธไมตรีกับจีน ญี่ปุ่นจึงได้รับนวัตกรรมใหม่ ๆ จากแผ่นดินใหญ่มาเป็นจำนวนมาก นอกจากนี้ ยังทรงตรา รัฐธรรมนูญสิบเจ็ดมาตรา ซึ่งเป็นกฎหมายญี่ปุ่นฉบับแรกอีกด้วย และในที่สุดพระพุทธศาสนาที่ได้รับการยอมรับมากขึ้นตั้งแต่สมัยอะซึกะ

ยุคนะระ (พ.ศ. ๑๒๕๓ – ๑๓๓๓) เป็นยุคแรกที่มีการก่อตัวเป็นอาณาจักรที่เข้มแข็ง มีการปกครองอย่างมีระบบให้เห็นได้อย่างชัดเจน โดยการนำระบอบการปกครองมาจากจีนแผ่นดินใหญ่ ศูนย์กลางการปกครองในขณะนั้นก็คือเฮโจเกียวหรือจังหวัดนะระในปัจจุบัน ในยุค

นะระเริ่มพบการเขียนวรรณกรรมเช่น โคจิกิ (พ.ศ. ๑๒๕๕) และนิสงโชะกิ (พ.ศ. ๑๒๖๓) เมืองหลวงถูกย้ายไปที่นะงะโอกะเกียวเป็นช่วงเวลาสั้น ๆ และถูกย้ายอีกครั้งไปยังเฮอังเกียว ซึ่งเป็นจุดเริ่มต้นของยุคเฮอัง

ระหว่าง พ.ศ. ๑๓๓๗ จนถึง พ.ศ. ๑๗๒๘ ซึ่งเป็นยุคเฮอังนั้น ถือได้ว่าเป็นยุคทองของญี่ปุ่น เนื่องจากเป็นยุคสมัยที่วัฒนธรรมของญี่ปุ่นเองเริ่มพัฒนาขึ้น สิ่งที่เห็นได้อย่างชัดเจนมากที่สุด การประดิษฐ์ตัวอักษร ฮิรางานะ ซึ่งทำให้เกิดวรรณกรรมที่แต่งโดยตัวอักษรนี้เป็นจำนวนมาก เช่น ในช่วงกลางศตวรรษที่ ๑๖ ได้มีการแตงนวนิยายเรื่องนิทานเกนจิขึ้น ซึ่งเป็นนิยายที่บรรยายเกี่ยวกับการใช้ชีวิต การปกครองของตระกูลฟูจิวาระ และบทกลอนที่ถูกใช้เป็นเนื้อเพลงของเพลงชาติญี่ปุ่น คิมิมะ โยะ ก็ถูกแตงขึ้นในช่วงนี้เช่นเดียวกัน

ยุคศักดินา

ยุคศักดินาญี่ปุ่นเริ่มต้นจากการที่ผู้ปกครองทางการทหารเริ่มมีอำนาจขึ้น พ.ศ. ๑๗๒๘ หลังจากการพ่ายแพ้ของตระกูลไทระ มินะ โมะ โตะ โน โยริ โตะ โมะ ได้แตงตั้งตนเองเป็นโชกุน และสร้างรัฐบาลทหารในเมืองคะมะกุระ ซึ่งเป็นจุดเริ่มต้นของยุคคะมะกุระซึ่งมีการปกครองแบบศักดินา แต่รัฐบาล คามาคุระก็ไม่สามารถปกครองทั้งประเทศได้ เพราะพวกราชวงศ์ยังคงมีอำนาจอยู่ในเขตตะวันตก หลังจากการเสียชีวิตของโชกุนโยริ โตะ โมะ ตระกูลโฮโจได้ก้าวขึ้นมาเป็นผู้สำเร็จราชการให้โชกุน รัฐบาลคะมะกุระสามารถต่อต้านการรุกรานของจักรวรรดิมองโกลใน พ.ศ. ๑๘๑๗ และพ.ศ. ๑๘๒๔ โดยได้รับความช่วยเหลือจากพายุคามิกาเซ่ซึ่งทำให้กองทัพมองโกลประสบความเสียหายอย่างมาก

อย่างไรก็ตาม รัฐบาลคะมะกุระก็อ่อนแอลงจากสงครามโลกครั้งนี้ จนในที่สุดต้องสูญเสียอำนาจให้แก่จักรพรรดิโกไดโตะ ผู้ซึ่งพ่ายแพ้ต่ออาชิกางะ ทากาอูจิในเวลาต่อมาไม่นาน อาชิกางะ ทากาอูจีย้ายรัฐบาลไปตั้งไว้ที่มูโระมะจิ จังหวัดเกียวโต จึงได้ชื่อว่ายุคมูโระมะจิ ในช่วงกลางศตวรรษที่ ๒๐ อำนาจของโชกุนเริ่มเสื่อมลงและเกิดสงครามกลางเมืองขึ้น เพราะบรรดาเจ้าครองแคว้นต่างทำการสู้รบเพื่อแย่งชิงความเป็นใหญ่ ซึ่งทำให้ญี่ปุ่นเข้าสู่ยุคสงครามที่เรียกว่ายุคเซ็งโงกุ

ในระหว่างพุทธศตวรรษที่ ๒๑ มีพ่อค้าและมิชชันนารีจากโปรตุเกสเดินทางมาญี่ปุ่นเป็นครั้งแรก และเริ่มการค้าขายและแลกเปลี่ยนวัฒนธรรมระหว่างญี่ปุ่นกับโลกตะวันออก สงครามดำรงอยู่หลายสิบปี จนโอะคะ โนบุนาเกะเอาชนะเจ้าครองแคว้นอื่นหลายคนโดยใช้เทคโนโลยีและอาวุธของยุโรปและเกือบจะรวมประเทศญี่ปุ่นให้เป็นปึกแผ่นได้แล้วเมื่อเขาถูกลอบสังหารใน พ.ศ. ๒๑๒๕ โทโยโทมิ ฮิเดโยชิผู้สืบทอดเจตนาารมณต์ต่อมาสามารถปราบปราม

บ้านเมืองให้สงบลงได้ในพ.ศ. ๒๑๓๓ ฮิเดโยชิรุกรานคาบสมุทรเกาหลีถึง ๒ ครั้ง แต่ก็ไม่ประสบความสำเร็จ จนเมื่อเขาเสียชีวิตลงใน พ.ศ. ๒๑๔๑ ญี่ปุ่นก็ถอนทัพ

หลังจากฮิเดโยชิเสียชีวิต โทกุงะวะ อิเอะยะสึแต่งตั้งตนเองขึ้นเป็นผู้สำเร็จราชการให้แก่ลูกชายของฮิเดโยชิ โทโยโทมิ ฮิเดโยริ เพื่อที่จะได้อำนาจทางการเมืองและการทหาร อิเอะยะสึเอาชนะไคเมียวต่าง ๆ ได้ในสงครามเซะกิงะฮะระใน พ.ศ. ๒๑๔๓ จึงขึ้นเป็นโชกุนใน พ.ศ. ๒๑๔๖ และก่อตั้งรัฐบาลใหม่ที่เมืองเอะโตะ ยุคเอะโตะจึงเริ่มต้นขึ้น รัฐบาลใช้วิธีหลายอย่าง เช่น บุกโซฮัตโต เพื่อควบคุมไคเมียวทั้งหลาย ใน พ.ศ. ๒๑๘๒ รัฐบาลเริ่มนโยบายปิดประเทศและใช้นโยบายนี้อย่างไม่เข้มงวดนักต่อเนื่องถึงประมาณสองร้อยห้าสิบปี ในระหว่างนี้ ญี่ปุ่นศึกษาเทคโนโลยีตะวันตกผ่านการติดต่อกับชาวต่างชาติที่สามารถเข้ามาที่เกาะเคจิมะ (ในจังหวัดนงะซะกิ) เท่านั้น ความสงบสุขจากการปิดประเทศเป็นเวลานานทำให้ชนที่อยู่ใต้อำนาจปกครองอย่างเช่นชาวเมืองได้มีโอกาสที่จะประดิษฐ์สิ่งใหม่ ๆ ขึ้นมาในทางของตนเอง ในยุคเอะโตะนี้ยังมีการเริ่มต้นการศึกษาประชาชนเกี่ยวกับประเทศญี่ปุ่นอีกด้วย

แต่ญี่ปุ่นก็ถูกกดดันจากประเทศตะวันตกให้เปิดประเทศอีกครั้ง ในวันที่ ๓๑ มีนาคม พ.ศ. ๒๓๕๔ นาวาเอก (พิเศษ) แมทธิว เพอร์รี่ และเรือดำน้ำของกองทัพเรือสหรัฐอเมริกาบุกมาถึงญี่ปุ่น เพื่อบังคับให้เปิดประเทศด้วยสนธิสัญญาสัมพันธไมตรีกับประเทศสหรัฐอเมริกา หลังจากนั้นญี่ปุ่นก็ต้องทำสนธิสัญญาแบบเดียวกันกับประเทศตะวันตกอื่น ๆ ซึ่งสนธิสัญญาเหล่านี้ทำให้ญี่ปุ่นประสบปัญหาทั้งทางเศรษฐกิจและการเมือง เพราะการเปิดประเทศและให้สิทธิพิเศษกับชาวต่างชาติทำให้ชาวญี่ปุ่นจำนวนมากไม่พอใจต่อรัฐบาลเอะโตะ และเกิดการกระแสวิพากษ์วิจารณ์ให้คืนอำนาจอธิปไตยแก่องค์จักรพรรดิ (ซึ่งมักเรียกว่าการปฏิรูปเมจิ) จนในที่สุดรัฐบาลเอะโตะก็หมดอำนาจลง

ยุคใหม่

ในยุคเมจิ รัฐบาลใหม่ภายใต้การปกครองของสมเด็จพระจักรพรรดิเมจิได้ย้ายฐานอำนาจขององค์จักรพรรดิมายังเอโตะ และเปลี่ยนชื่อเมืองหลวงจากเอโตะเป็นโตเกียว มีการเปลี่ยนแปลงระบบการปกครองตามแบบตะวันตก เช่น บังคับใช้รัฐธรรมนูญใน พ.ศ. ๒๔๔๓ และก่อตั้งสภานิติบัญญัติแห่งชาติโดยใช้ระบบสองสภา นอกจากนี้ จักรวรรดิญี่ปุ่นยังสนับสนุนการรับเอาวิทยาการจากประเทศตะวันตก และทำให้มีความก้าวหน้าทางอุตสาหกรรมเป็นอย่างมาก จักรวรรดิญี่ปุ่นเริ่มมีความขัดแย้งทางทหารกับประเทศข้างเคียงเมื่อพยายามขยายอาณาเขต

หลังจากที่ได้ชัยชนะในสงครามจีน - ญี่ปุ่น ครั้งที่หนึ่ง (พ.ศ. ๒๔๓๗ - ๒๔๓๘) และสงครามรัสเซีย - ญี่ปุ่น (พ.ศ. ๒๔๔๗ - ๒๔๔๘) ญี่ปุ่นก็ได้อำนาจปกครองได้หัวน เกาหลี และตอนใต้ของเกาะซาคาลิน

สงครามโลกครั้งที่หนึ่งทำให้ญี่ปุ่นซึ่งอยู่ฝ่ายไตรภาคี สามารถขยายอำนาจและอาณาเขตต่อไปอีก ญี่ปุ่นดำเนินนโยบายขยายดินแดนต่อไปโดยการครอบครองแมนจูเรีย ในพ.ศ. ๒๔๗๔ และเมื่อถูกนานาชาติประนามในการครอบครองดินแดนนี้ ญี่ปุ่นก็ลาออกจากสันนิบาตชาติในสองปีต่อมา ในปี ค.ศ. ๑๙๓๖ ญี่ปุ่นลงนามในสนธิสัญญาต่อต้านองค์การคอมมิวนิสต์สากลกับนาซีเยอรมนี และเข้าร่วมกับฝ่ายอักษะในปี ค.ศ. ๑๙๔๑

ในยุคสงครามโลกครั้งที่สอง ญี่ปุ่นได้เสริมสร้างอำนาจทางการทหารให้เข้มแข็งยิ่งขึ้น หลังจากญี่ปุ่นถูกกีดกันทางการค้าจากสหรัฐอเมริกา ต่อมาจึงได้เปิดฉากสงครามในแถบเอเชียแปซิฟิก (ซึ่งรู้จักกันทั่วไปในชื่อ สงครามมหาเอเชียบูรพา) ในวันที่ ๗ ธันวาคม พ.ศ. ๒๔๘๔ โดยการโจมตีฐานทัพเรือสหรัฐอเมริกาที่อ่าวเพิร์ล และการยাত্রาทัพเข้ามายังเอเชียตะวันออกเฉียงใต้ ซึ่งส่วนใหญ่เป็นดินแดนอาณานิคมของสหรัฐอเมริกา สหราชอาณาจักรและเนเธอร์แลนด์ ตลอดสงครามครั้งนั้น ญี่ปุ่นสามารถยึดครองประเทศต่าง ๆ ในเอเชียตะวันออกเฉียงใต้ได้ทั้งหมด แต่หลังจากที่ญี่ปุ่นพ่ายแพ้ให้แก่สหรัฐอเมริกาในการรบทางน้ำในมหาสมุทรแปซิฟิก หลังการยุทธนาวีแห่งมิดเวย์ (พ.ศ. ๒๔๘๕) ญี่ปุ่นก็ตกเป็นฝ่ายเสียเปรียบมากขึ้นเรื่อย ๆ แต่ก็ยังไม่ยอมแพ้แก่ฝ่ายสัมพันธมิตรโดยง่าย เมื่อต้องเผชิญหน้ากับระเบิดปรมาณูของสหรัฐอเมริกา ซึ่งถูกทิ้งที่เมืองฮิโรชิมาและนางาซากิ (ในวันที่ ๖ และ ๙ สิงหาคม พ.ศ. ๒๔๘๘ ตามลำดับ) และการรุกรานของสหภาพโซเวียต (วันที่ ๘ สิงหาคม พ.ศ. ๒๔๘๘) ญี่ปุ่นจึงประกาศยอมแพ้อย่างไม่มีเงื่อนไขในวันที่ ๑๕ สิงหาคม ปีเดียวกัน สงครามทำให้ญี่ปุ่นต้องสูญเสียพลเมืองนับล้านคนและทำให้อุตสาหกรรมและโครงสร้างพื้นฐานของประเทศเสียหายอย่างหนัก ฝ่ายสัมพันธมิตรซึ่งนำโดยสหรัฐอเมริกาได้ส่งพลเอกดักลาส แมกอาร์เธอร์ เข้ามาควบคุมญี่ปุ่นตั้งแต่หลังสงครามจบ

พ.ศ. ๒๔๘๐ ญี่ปุ่นเริ่มใช้รัฐธรรมนูญฉบับใหม่ซึ่งเน้นเรื่องประชาธิปไตยอิสระ การควบคุมญี่ปุ่นของฝ่ายสัมพันธมิตรสิ้นสุดเมื่อมีการลงนามในสนธิสัญญาซานฟรานซิสโก พ.ศ. ๒๔๘๘ และญี่ปุ่นได้เป็นสมาชิกสหประชาชาติในปี ค.ศ. ๑๙๕๖ หลังจากสงครามญี่ปุ่นสามารถพัฒนาเศรษฐกิจด้วยอัตราการเจริญเติบโตที่สูงมากจนกลายเป็นประเทศที่มีเศรษฐกิจใหญ่เป็นอันดับสองของโลก แต่การเติบโตที่หยุดในช่วงพุทธศตวรรษที่ ๒๕๓๐ เมื่อญี่ปุ่นเข้าสู่ภาวะเศรษฐกิจถดถอยหลังฟองสบู่แตก เศรษฐกิจที่ถดถอยต่อเนื่องยาวนานกว่าสิบปีมีที่ทว่าว่าจะฟื้นตัวขึ้นในต้นพุทธศตวรรษที่ ๒๖ แต่กลับประสบปัญหาอีกครั้งหนึ่งเกิดวิกฤตทางการเงินใน พ.ศ. ๒๕๕๑

การเมืองการปกครอง

ประเทศญี่ปุ่นปกครองด้วยระบอบประชาธิปไตยแบบเสรีภายใต้รัฐธรรมนูญ โดยมีสมเด็จพระจักรพรรดิทรงเป็นประมุข แต่พระจักรพรรดิไม่มีพระราชอำนาจในการบริหารประเทศ โดยมีบัญญัติไว้ในรัฐธรรมนูญแห่งญี่ปุ่นว่าสัญลักษณ์แห่งรัฐและความสามัคคีของชนในรัฐ อำนาจการปกครองส่วนใหญ่ตกอยู่กับนายกรัฐมนตรีและสมาชิกอื่น ๆ ในสภานิติบัญญัติแห่งชาติ ส่วนอำนาจอธิปไตยนั้นเป็นของชาวญี่ปุ่น พระจักรพรรดิทรงทำหน้าที่เป็นประมุขแห่งรัฐในพิธีทางการทูต พระองค์ปัจจุบันคือจักรพรรดิอะกิฮิโตะ ส่วนรัชทายาทคือมกุฎราชกุมารนารุฮิโตะ

องค์กรนิติบัญญัติของญี่ปุ่น คือ สภานิติบัญญัติแห่งชาติ หรือที่เรียก “ไดเอ็ต” เป็นระบบสองสภา ประกอบด้วย สภาผู้แทนราษฎร (อังกฤษ : House of Representatives) เป็นสภาล่าง มีสมาชิกสี่ร้อยแปดสิบคนซึ่งมีวาระดำรงตำแหน่งสี่ปี และมนตรีสภา (อังกฤษ : House of Councillors) เป็นสภาสูง มีสมาชิกสองร้อยสี่สิบสองคน ซึ่งมีวาระดำรงตำแหน่งหกปี โดยมีการเลือกตั้งสมาชิกมนตรีสภาจำนวนครึ่งหนึ่งสลับกันไปทุกสามปี สมาชิกของสภาทั้งสองมาจากการเลือกตั้งทั่วประเทศ ส่วนผู้มีสิทธิเลือกตั้งนั้นมีอายุสี่สิบปีบริบูรณ์เป็นต้นไป พรรคเสรีประชาธิปไตยเป็นพรรครัฐบาลมาโดยตลอด ตั้งแต่ก่อตั้งพรรคใน พ.ศ. ๒๔๕๘ ยกเว้นช่วงสั้น ๆ ใน พ.ศ. ๒๕๓๖ ที่เกิดรัฐบาลผสมของพรรคฝ่ายค้าน ทั้งนี้ แกนนำฝ่ายค้านคือพรรคประชาธิปไตยญี่ปุ่น

สำหรับอำนาจบริหารนั้น พระจักรพรรดิทรงแต่งตั้งนายกรัฐมนตรีจากสมาชิกสภาผู้แทนราษฎรที่ได้รับเลือกโดยสมาชิกด้วยตนเองให้เป็นหัวหน้ารัฐบาล นายกรัฐมนตรีมีอำนาจแต่งตั้งรัฐมนตรีและให้รัฐมนตรีพ้นจากตำแหน่ง

ระบบกฎหมายของญี่ปุ่นได้รับอิทธิพลทางประวัติศาสตร์จากกฎหมายของจีน และมีพัฒนาการเฉพาะตัวในยุคเอโดะผ่านทางเอกสารต่าง ๆ เช่น ประมวลกฎหมายคูจิกะตะ โอะชะคะคะเมะงากิ ทั้งนี้ ตั้งแต่ต้นพุทธศตวรรษ ๒๔๐๐ เป็นต้นมา ได้มีการวางรากฐานระบบตุลาการในญี่ปุ่นขนานใหญ่โดยใช้ระบบซีวิลลอว์ของยุโรปโดยเฉพาะของฝรั่งเศสและเยอรมนีเป็นต้นแบบ เช่นใน พ.ศ. ๒๔๓๕ รัฐบาลญี่ปุ่นได้ประกาศใช้ประมวลกฎหมายแพ่งของตน เรียก “มินโป” โดยมีประมวลกฎหมายแพ่งของเยอรมันเป็นต้นแบบ และคงมีผลใช้บังคับอยู่นับแต่หลังสงครามโลกครั้งที่ ๒ จนปัจจุบัน

กฎหมายสูงสุดแห่งรัฐ คือ รัฐธรรมนูญ และบรรดากฎหมายแม่บทของญี่ปุ่นมีสภานิติบัญญัติแห่งชาติเป็นผู้ตรา พระจักรพรรดิเป็นผู้ทรงประกาศใช้โดยต้องทรงประทับตรา

พระราชลัญจกรเป็นการประกาศใช้ ทั้งนี้ โดยนิตินัยแล้วพระจักรพรรดิไม่ทรงมีพระราชอำนาจในการขยับยั้งกฎหมาย ส่วนศาลของญี่ปุ่นนั้นแบ่งเป็นสามชั้นจากต่ำขึ้นไป ดังนี้ ศาลชั้นต้น ประกอบด้วย ศาลชั้นต้นทั่วไป ศาลแขวง และศาลครอบครัว, ศาลอุทธรณ์ และศาลสูงสุด ส่วนกฎหมายหลักของญี่ปุ่น เรียก “รปปโป” มีสภาพเป็นประมวลกฎหมายที่สำคัญหกฉบับ

นโยบายต่างประเทศและการทหาร

ญี่ปุ่นรักษาความสัมพันธ์ทางเศรษฐกิจและทางทหารกับสหรัฐอเมริกาซึ่งเป็นพันธมิตรหลัก โดยมีความร่วมมือทางความมั่นคงระหว่างสหรัฐอเมริกาและญี่ปุ่นเป็นเสาหลักของนโยบายต่างประเทศ ญี่ปุ่นเป็นสมาชิกของสหประชาชาติตั้งแต่ปี ๑๙๕๖ ได้เป็นสมาชิกไม่ถาวรของคณะมนตรีความมั่นคงแห่งสหประชาชาติ รวม ๕ ครั้ง (ล่าสุดเมื่อปี ๒๐๐๕ – ๒๐๐๖) และยังเป็นหนึ่งในกลุ่ม G๘ ซึ่งมุ่งหวังจะเข้าเป็นสมาชิกถาวรในคณะมนตรีความมั่นคง ญี่ปุ่นซึ่งเป็นสมาชิกของ จี ๘ และเอเปค มีความตื่นตัวที่จะมีส่วนร่วมในการแก้ไขปัญหาของต่างประเทศและกระชับความสัมพันธ์ทางการทูตกับประเทศคู่ค้าที่สำคัญทั่วโลก นอกจากนี้ ยังเป็นผู้ที่ให้ความช่วยเหลือเพื่อการพัฒนาอย่างเป็นทางการ (ODA) รายใหญ่ของโลก โดยบริจาค ๗.๖๕ พันล้านดอลลาร์สหรัฐในปี ๒๐๐๗ จากการสำรวจของบีบีซีพบว่านอกจากประเทศจีนและเกาหลีใต้แล้ว ประเทศส่วนใหญ่มองอิทธิพลของญี่ปุ่นที่มีต่อโลกในเชิงบวก

ญี่ปุ่นมีปัญหาข้อพิพาทเรื่องสิทธิในดินแดนต่าง ๆ กับประเทศเพื่อนบ้าน เช่น กับรัสเซียเรื่องเกาะคูริล กับเกาหลีใต้เรื่องหินลึอังกอร์ท (หรือทะเลเชจิมะ ในภาษาญี่ปุ่น) กับจีนและไต้หวันเรื่องเกาะเซงกากุ กับจีนเรื่องเขตเศรษฐกิจจำเพาะรอบ ๆ โอะกิโนะโตะริชิมะ เป็นต้น นอกจากนี้ ญี่ปุ่นยังคงมีปัญหาเกี่ยวกับเกาหลีเหนือกรณีการลักพาตัวชาวญี่ปุ่นและเรื่องการครอบครองอาวุธนิวเคลียร์ และเนื่องจากข้อพิพาทเรื่องเกาะคูริล ในทางกฎหมายแล้วญี่ปุ่นยังคงทำสงครามอยู่กับรัสเซีย เพราะไม่เคยมีการลงนามในข้อตกลงใด ๆ เกี่ยวกับปัญหานี้

ความสัมพันธ์กับประเทศไทย

ประเทศญี่ปุ่นและไทยมีความสัมพันธ์มายาวนานกว่า ๖๐๐ ปี ทั้งสองประเทศสถาปนาความสัมพันธ์ทางการทูตในวันที่ ๒๖ กันยายน พ.ศ. ๒๔๓๐ ความร่วมมือระหว่างกันของทั้งสองประเทศครอบคลุมทั้งในด้านเศรษฐกิจ การเมือง สังคม และวัฒนธรรม ความสัมพันธ์ทางเศรษฐกิจระหว่างสองประเทศเติบโตขึ้นจากการขยายตัวกิจการของบริษัทญี่ปุ่นในประเทศไทยนับแต่ต้นพุทธศตวรรษที่ ๒๕ (โดยเฉพาะอย่างยิ่งเมื่อค่าเงินเยนแข็งตัวขึ้นในพุทธศตวรรษที่ ๒๕๒๐) การลงทุนของญี่ปุ่นในประเทศไทยนับเป็นอันดับ ๒ ในเอเชีย (รอง

จากจีน) และทำให้ชาวญี่ปุ่นมาอาศัยอยู่ในประเทศไทยเป็นจำนวนมาก ประเทศญี่ปุ่นเป็นประเทศคู่ค้าที่สำคัญที่สุดของไทย ทั้งสองประเทศมีการทำข้อตกลงทวิภาคีหลายข้อ เช่น ข้อตกลงความร่วมมือทางเทคโนโลยี (JTTP : Japan – Thailand Partnership Programme in Technical Cooperation) การจัดทำความตกลงหุ้นส่วนเศรษฐกิจไทย – ญี่ปุ่น (JTEPA : Japan – Thailand Economic Partnership Agreement) เป็นต้น จากการสำรวจความคิดเห็นในกลุ่มประเทศอาเซียน ๕ ประเทศที่จัดทำในเดือนเมษายน พ.ศ. ๒๕๔๐ โดยกระทรวงการต่างประเทศญี่ปุ่นพบว่าคนไทยร้อยละ ๘๘ เห็นว่าญี่ปุ่นคือมิตรประเทศ

การแบ่งเขตการปกครอง

ญี่ปุ่นแบ่งการปกครองออกเป็น ๔๗ จังหวัด และแบ่งภาคเป็น ๘ ภูมิภาค ซึ่งมักจะถูกจับเข้ากลุ่มตามเขตแดนที่ติดกันที่มีวัฒนธรรมและสำเนียงการพูดใกล้เคียงกัน ทุกจังหวัดมีผู้ว่าราชการจังหวัดเป็นผู้บริหาร

ในแต่ละจังหวัดมีการแบ่งเขตย่อยลงไปเป็นเมืองและหมู่บ้าน แต่ในปัจจุบันกำลังมีการปรับโครงสร้างการแบ่งเขตการปกครองโดยการรวมเขตย่อยที่อยู่ใกล้เคียงกันเข้าด้วยกัน ซึ่งจะช่วยลดจำนวนเขตการปกครองย่อยและช่วยลดค่าใช้จ่ายในการบริหารเขตลงได้ การรวมเขตการปกครองนี้เป็นนโยบายที่ได้รับการสนับสนุนจากรัฐบาล โดยมีการคาดการณ์ที่จะลดจาก ๓,๒๓๒ เขตใน พ.ศ. ๒๕๔๒ ให้เหลือ ๑,๗๗๓ เขตใน พ.ศ. ๒๕๕๓

ภูมิศาสตร์

ประเทศญี่ปุ่นมีลักษณะเป็นหมู่เกาะซึ่งมีจำนวนมากกว่า ๓,๐๐๐ เกาะ วางตัวอยู่ในมหาสมุทรแปซิฟิกทางตะวันออกของทวีปเอเชีย เกาะที่สำคัญเรียงจากเหนือไปได้ได้แก่ฮกไกโด ฮนชู ชิโกกุ และคิวชู นอกจากนี้ยังมีหมู่เกาะริวกิวทางตอนใต้ของเกาะคิวชู ซึ่งเกาะทั้งหมดนี้เรียกรวมกันว่าหมู่เกาะญี่ปุ่น ญี่ปุ่นถูกล้อมรอบด้วยทะเลทุกด้าน ได้แก่ทะเลโอค็อตสค์ทางเหนือ ทะเลญี่ปุ่นทางตะวันตก ทะเลจีนตะวันออกทางตะวันตกเฉียงใต้ ทะเลฟิลิปปินส์ทางใต้ และมหาสมุทรแปซิฟิกทางตะวันออก พื้นที่ประมาณร้อยละ ๗๐ เป็นภูเขา ซึ่งไม่สามารถใช้เป็นที่อยู่อาศัยหรือทำการเพาะปลูกได้ เพราะมีลักษณะสูงชันและมีโอกาสที่จะเกิดดินถล่มจากแผ่นดินไหวหรือฝนที่ตกหนัก ประชากรญี่ปุ่นส่วนใหญ่จึงต้องอาศัยอยู่บริเวณชายฝั่งอย่างหนาแน่น และทำให้เมืองสำคัญในญี่ปุ่นมีประชากรหนาแน่นมาก ใน พ.ศ. ๒๕๔๘ ญี่ปุ่นมีป่าไม้ร้อยละ ๖๖.๔ พื้นที่ทางการเกษตรร้อยละ ๑๒.๖ อาคารร้อยละ ๔.๘ พื้นน้ำร้อยละ ๓.๕ ถนนร้อยละ ๓.๕ และอื่น ๆ ร้อยละ ๘

ประเทศญี่ปุ่นตั้งอยู่ในวงแหวนแห่งไฟ บริเวณรอยต่อระหว่างแผ่นเปลือกโลก ๓ แผ่น ทำให้เกิดแผ่นดินไหวความรุนแรงต่ำบ่อย ๆ และยังมีแผ่นดินไหวความรุนแรงสูงที่ทำให้เกิดความเสียหายร้ายแรงหลายครั้งในศตวรรษที่ผ่านมา เช่นเหตุการณ์แผ่นดินไหวใหญ่ ฮันชิน - อะวะจิ ใน พ.ศ. ๒๕๓๗ และแผ่นดินไหวชูเอตสึจังหวัดนิงาตะใน พ.ศ. ๒๕๔๗ เป็นต้น นอกจากนี้ การที่ญี่ปุ่นตั้งอยู่ในบริเวณวงแหวนแห่งไฟ ยังทำให้ญี่ปุ่นมีบ่อน้ำพุร้อนจำนวนมากทั่วประเทศ ซึ่งส่วนใหญ่ถูกพัฒนาให้กลายเป็นสถานที่ท่องเที่ยว ภูเขาฟูจิ ซึ่งเป็นยอดเขาที่สูงที่สุดในญี่ปุ่นก็เป็นภูเขาไฟ

หมู่เกาะญี่ปุ่นวางตัวยาวในแนวเหนือใต้ จึงทำให้มีลักษณะภูมิอากาศแตกต่างกันมาก ประเทศญี่ปุ่นสามารถแบ่งเขตภูมิอากาศออกเป็น ๖ เขต คือ

๑. ฮกไกโด : พื้นที่ตอนเหนือสุดของประเทศมีสภาพอากาศหนาวเย็นตลอดทั้งปี แม้จะมีหยาดน้ำฟ้าไม่มาก แต่ในฤดูหนาวก็มีหิมะปกคลุมทั่วทั้งเกาะ

๒. ทะเลญี่ปุ่น : ตั้งอยู่ชายฝั่งทะเลทางตะวันตกของเกาะฮนชู ลมตะวันตกเฉียงเหนือที่พัดผ่านในช่วงฤดูหนาวทำให้มีหิมะตกมากในช่วงฤดูร้อนอากาศมักจะเย็นกว่าฝั่งมหาสมุทรแปซิฟิก แม้ว่าบางครั้งจะเกิดปรากฏการณ์เฟิร์นที่ทำให้อากาศร้อนมากผิดปกติ

๓. ที่สูงตอนกลาง : อุณหภูมิระหว่างฤดูร้อนและฤดูหนาวและระหว่างกลางวันและกลางคืนที่ความแตกต่างมาก

๔. ทะเลเซะโตะ : ภูเขาบริเวณจูโงะกุและชิโกะกุ ช่วยป้องกันบริเวณทะเลเซะโตะจากลมฤดูต่าง ๆ ทำให้บริเวณนี้มีอากาศอบอุ่นและมีฝนตกน้อยตลอดทั้งปี

๕. ชายฝั่งมหาสมุทรแปซิฟิก : ตั้งอยู่ชายฝั่งมหาสมุทรทางตะวันออกของประเทศ ในฤดูหนาวมีอากาศที่หนาวเย็นแต่ไม่ค่อยมีหิมะตก ในฤดูร้อนมีอากาศร้อนและชื้น เพราะลมตะวันออกเฉียงใต้

๖. หมู่เกาะตะวันออกเฉียงใต้ : หมู่เกาะริวกิวมีอุณหภูมิถึงเขตร้อน คืออากาศอุ่นในฤดูหนาวและร้อนในฤดูร้อน มีฝนตกมากและมีไต้ฝุ่นผ่านมาในช่วงเปลี่ยนฤดู

ฤดูฝนหลักเริ่มต้นในเดือนพฤษภาคมที่โอะกินะวะ และจึงค่อย ๆ ไต่ขึ้นไปจนถึงฮกไกโดในปลายเดือนกรกฎาคม บนเกาะฮนชูฤดูฝนจะเริ่มในกลางเดือนของเดือนมิถุนายน มีระยะเวลาประมาณเดือนครึ่ง และในช่วงปลายฤดูร้อนจนถึงต้นฤดูใบไม้ร่วงมักมีไต้ฝุ่นพัดผ่าน โดยเฉลี่ยจะมีไต้ฝุ่นพัดเข้าใกล้ญี่ปุ่นปีละ ๑๑ ลูก

เศรษฐกิจ

หลังสงครามโลกครั้งที่สอง ญี่ปุ่นได้รับความบอบช้ำจากสงครามเป็นอย่างมาก แต่ก็สามารถฟื้นตัวได้อย่างรวดเร็วเพราะปัจจัยหลายอย่างเช่นการแทรกแซงของรัฐบาล แรงงานที่ถูกและมีคุณภาพ อัตราการออมและการลงทุนที่สูง ในช่วงระหว่าง พ.ศ. ๒๕๐๐ - ๒๕๒๐ เป็นช่วงที่เศรษฐกิจญี่ปุ่นเติบโตอย่างมากอัตราการเติบโตทางเศรษฐกิจที่แท้จริงในช่วงพุทธศตวรรษที่ ๒๕๐๐, ๒๕๑๐ และ ๒๕๒๐ เฉลี่ยร้อยละ ๑๐ , ๕ และ ๔ ตามลำดับ ตั้งแต่ช่วงต้นพุทธศตวรรษที่ ๒๕๑๐ ญี่ปุ่นประสบปัญหาค่าเงินเยนแข็งตัวจนทำให้บริษัทจำนวนมากย้ายฐานการผลิตออกไปนอกประเทศ หลังจากเกิดฟองสบู่แตกต้นพุทธศตวรรษที่ ๒๕๓๐ เศรษฐกิจก็เริ่มชะลอตัว และส่งผลต่อเนื่องตลอดพุทธศตวรรษที่ ๒๕๓๐ รัฐบาลพยายามกระตุ้นเศรษฐกิจด้วยวิธีต่าง ๆ แต่ไม่ประสบผลสำเร็จ และยังคงซ้ำเติมจากผลกระทบของเศรษฐกิจชะลอตัวในปี พ.ศ. ๒๕๔๓ สภาพเศรษฐกิจหลังจากปี พ.ศ. ๒๕๔๘ ดูเหมือนจะฟื้นตัวขึ้นจากตัวเลขการขยายตัวของจีดีพีที่สูงขึ้น แต่ญี่ปุ่นก็กลับประสบปัญหาอีกครั้งเมื่อเกิดวิกฤตทางการเงินที่ส่งผลกระทบต่อไปทั่วโลก แม้ว่าธุรกิจภาคการเงินของญี่ปุ่นได้รับผลกระทบน้อยมากเมื่อเทียบกับประเทศอื่น ๆ เพราะทศวรรษแห่งภาวะเศรษฐกิจซบเซาที่ทำให้ญี่ปุ่นระมัดระวังในการลงทุนมากขึ้น แต่การที่ญี่ปุ่นพึ่งพาการส่งออกรถยนต์และสินค้าอิเล็กทรอนิกส์มากเกินไปก็ส่งผลกระทบต่อเศรษฐกิจ และทำให้เกิดปัญหาการว่างงานเพิ่มขึ้นอย่างรวดเร็ว

ญี่ปุ่นมีเศรษฐกิจใหญ่เป็นอันดับที่ ๒ ของโลก รองจากสหรัฐอเมริกา เมื่อวัดด้วยจีดีพีก่อนปรับอัตราเงินเฟ้อ (ประมาณ ๔.๕ ล้านล้านดอลลาร์สหรัฐ) และอันดับที่ ๓ รองจากสหรัฐอเมริกาและจีน เมื่อวัดด้วยอำนาจการซื้อญี่ปุ่นมีกำลังการผลิตที่สูงและเป็นประเทศต้นกำเนิดของผู้ผลิตชั้นนำที่ก้าวหน้าทางเทคโนโลยีในอุตสาหกรรมต่าง ๆ เช่น รถยนต์ อุปกรณ์อิเล็กทรอนิกส์ เครื่องจักร เหล็กกล้า โลหะนอกกลุ่มเหล็ก เรือ สารเคมี

จากข้อมูลใน พ.ศ. ๒๕๔๘ แรงงานของประเทศญี่ปุ่นมีจำนวน ๖๖.๗ ล้านคน ญี่ปุ่นมีอัตราว่างงานที่ต่ำคือ ประมาณร้อยละ ๔ ค่าจีดีพีต่อชั่วโมงการทำงานอยู่ในอันดับที่ ๒๐ ของโลกใน พ.ศ. ๒๕๔๘ และเป็นอันดับที่ ๑ ของเอเชียบริษัทใหญ่ของญี่ปุ่นหลายแห่งมีชื่อเสียงไปทั่วโลก เช่น โตโยต้า โซนี่ เอ็นทีที โคโคโม แคนนอน ฮอนด้า ทาคาอิชิ นินเท็น โคนิปปอน สตีล และ เซเว่น อีเลฟเว่น ญี่ปุ่นเป็นต้นกำเนิดของธนาคารที่ใหญ่ที่สุดหลายแห่ง ตลาดหลักทรัพย์โตเกียวซึ่งมักจะเป็นที่รู้จักเพราะดัชนีนิเคอิมีขนาดใหญ่เป็นอันดับ ๒ ของโลกเมื่อวัดด้วยมูลค่าตลาด

ญี่ปุ่นมีลักษณะเฉพาะในการทำธุรกิจหลายอย่าง เช่น เครดิตหรือระบบเครือข่าย บริษัทจะมีอิทธิพลในเชิงธุรกิจ การจ้างงานตลอดชีวิตและการเลื่อนขั้นตามความอาวุโสจะพบเห็นได้ทั่วไป บริษัทที่มีความสัมพันธ์ทางธุรกิจจะถือหุ้นของกันและกัน ผู้ถือหุ้นมักจะไม่มึบทบาทกับการบริหารของบริษัท แต่ในปัจจุบันญี่ปุ่นเริ่มมีการเปลี่ยนแปลงออกจากระบบเก่า ๆ เหล่านี้

ใน พ.ศ. ๒๕๔๘ พื้นที่ที่ใช้ในการเกษตรกรรมมีเพียงร้อยละ ๑๒.๖ และมีประชากรที่ประกอบการเกษตรเพียงร้อยละ ๖.๖ เท่านั้น ผลผลิตทางการเกษตรที่ผลิตได้มากเมื่อเทียบกับประเทศอื่น ๆ ได้แก่ ไหม กะหล่ำปลี ข้าว มัน และชา เป็นต้น อย่างไรก็ตาม ญี่ปุ่นต้องพึ่งพาการนำเข้าอาหารถึงร้อยละ ๖๐ จึงเป็นประเทศที่มีอัตราการเลี้ยงตนเองค่อนข้างต่ำ ในระยะหลังกระแสความกังวลเรื่องความปลอดภัยของอาหารทำให้ผลิตภัณฑ์ที่ผลิตในประเทศเป็นที่ต้องการมากขึ้น

โครงสร้างพื้นฐาน

ใน พ.ศ. ๒๕๔๘ ร้อยละ ๕๐ ของพลังงานที่ใช้ในญี่ปุ่นผลิตจากปิโตรเลียม ร้อยละ ๒๐ จากถ่านหิน ร้อยละ ๑๔ จากก๊าซธรรมชาติ การผลิตพลังงานไฟฟ้าจากนิวเคลียร์มีปริมาณหนึ่งในสี่ของการผลิตไฟฟ้าทั้งหมด ซึ่งญี่ปุ่นต้องการจะเพิ่มขึ้นอีกเท่าตัวในทศวรรษหน้า

ญี่ปุ่นมีบริษัทรถไฟฟ้าหลายแห่ง เช่น กลุ่มบริษัทไฟฟ้าญี่ปุ่น รถไฟฮังคิว รถไฟเซบุ และบริษัทเคโอ ซึ่งแข่งขันกันด้านบริการในพื้นที่ต่าง ๆ ปัจจุบัน รถไฟชินกันเซ็น ซึ่งเปิดใช้ตั้งแต่ พ.ศ. ๒๕๐๗ มีเครือข่ายเชื่อมโยงเมืองหลักเกือบทั่วประเทศรถไฟของญี่ปุ่นเป็นที่รู้จักในเรื่องตรงต่อเวลา

การเดินทางโดยเครื่องบินเป็นที่นิยมและมีสนามบิน ๑๗๑ แห่งทั่วประเทศ สนามบินนานาชาติส่วนใหญ่ให้บริการเที่ยวบินภายในประเทศเป็นสนามบินที่หนาแน่นที่สุดในเอเชีย สนามบินนานาชาติที่สำคัญได้แก่สนามบินนาริตะ สนามบินคันไซ และสนามบินนานาชาตินาโงยา แต่การก่อสร้างสนามบินบางแห่งเป็นเพียงส่วนหนึ่งของการใช้งบประมาณเพื่อกระตุ้นเศรษฐกิจมากกว่าเพื่อประโยชน์ใช้สอยจริง สนามบินบางแห่งขาดทุนมาตลอดตั้งแต่เปิดทำการ

วิทยาศาสตร์และเทคโนโลยี

ญี่ปุ่นเป็นประเทศแนวหน้าในการวิจัยทางด้านวิทยาศาสตร์ โดยมีภาคเอกชนเป็นผู้ลงทุนหลัก ญี่ปุ่นมีจำนวนการขอสิทธิบัตรเป็นอันดับต้น ๆ ของโลก และจากการสำรวจของไออีซีดีพบว่าใน

พ.ศ. ๒๕๔๗ ญี่ปุ่นมีจำนวนสิทธิบัตรต่อจำนวนประชากรสูงที่สุดในโลก ตัวอย่างของผลงานทางเทคโนโลยีของญี่ปุ่นที่สำคัญ ได้แก่ อิเล็กทรอนิกส์ รถยนต์ เครื่องจักร วิศวกรรมด้านแผ่นดินไหว หุ่นยนต์ในอุตสาหกรรม สารเคมี สารกึ่งตัวนำ และเหล็ก เป็นต้น ญี่ปุ่นเป็นผู้ผลิตรถยนต์รายใหญ่ที่สุดในโลก เป็นประเทศต้นกำเนิดของบริษัทผู้ผลิตรถยนต์ ๖ บริษัทจากผู้ผลิต ๑๕ บริษัทที่ใหญ่ที่สุด และผู้ผลิตสารกึ่งตัวนำ ๗ บริษัทจาก ๒๐ บริษัทที่ใหญ่ที่สุด ญี่ปุ่นใช้ระบบอัตโนมัติในการผลิตมากที่สุดในโลก และเป็นผู้นำในการผลิตและใช้งานหุ่นยนต์ในอุตสาหกรรมการผลิต โดยมีอัตราการใช้หุ่นยนต์ต่อจำนวนแรงงานคนสูงที่สุดในโลก ญี่ปุ่นยังเป็นผู้ผลิตหุ่นยนต์ฮิวแมนนอยด์ เช่น QRIO และอาซิโมอีกด้วย

ญี่ปุ่นยังเป็นหนึ่งในผู้นำในการพัฒนาเทคโนโลยีที่เกี่ยวข้องกับสิ่งแวดล้อม รถยนต์ไฮบริดของฮอนด้าและโตโยต้าเป็นที่ยอมรับว่าประหยัดพลังงานมากที่สุดและปล่อยควันเสีย น้อยที่สุด ซึ่งแสดงให้เห็นถึงความก้าวหน้าของเทคโนโลยีระบบไฮบริด เชื้อเพลิงชีวภาพ การใช้วัสดุที่มีน้ำหนักเบา และการออกแบบที่ดีขึ้น ญี่ปุ่นมีจำนวนสิทธิบัตรในด้านเซลล์เชื้อเพลิงเป็นอันดับหนึ่งของโลก และเคยเป็นประเทศผู้ผลิตเซลล์สุริยะและกังหันลมผลิตไฟฟ้ารายใหญ่ของโลก แต่เนื่องจากขาดการสนับสนุนจากรัฐทำให้จำนวนการนำไปใช้จริงน้อยกว่าประเทศแถบยุโรป เช่น เยอรมนี

องค์การสำรวจอวกาศญี่ปุ่นเป็นหน่วยงานวิจัยและพัฒนาทางด้านอวกาศ สังกัดการณทางดาราศาสตร์และจักรวาลวิทยาของญี่ปุ่น และเป็นหนึ่งในสมาชิกของโครงการร่วมมือการสร้างสถานีอวกาศนานาชาติและ โมดูลสำหรับทดลองของญี่ปุ่น (คิโอบ) มีกำหนดที่จะส่งขึ้นไปเพื่อต่อกับสถานีอวกาศนานาชาติในการขนด้วยกระสวยอวกาศใน พ.ศ. ๒๕๕๒

ประชากร

จากการสำรวจในปี ๒๐๐๕ ญี่ปุ่นมีประชากรประมาณ ๑๒๗.๗๗ ล้านคน ประชากรส่วนใหญ่ใช้ภาษาและมีวัฒนธรรมที่เหมือนกัน โดยมีชาวต่างชาติ เช่น ชาวเกาหลี จีน บราซิล ฟิลิปปินส์ และชาติอื่น ๆ ประมาณร้อยละ ๑.๒ ซึ่งส่วนใหญ่อาศัยอยู่ตามเมืองใหญ่ เชื้อชาติส่วนใหญ่คือเชื้อสายชาวยะมะโตะ และมีชนกลุ่มน้อยเช่นชาวไอนุและชาวริวกิวรวมทั้งชนกลุ่มน้อยทางสังคมที่เรียกว่าบุระกุ

ประชากรญี่ปุ่นมีอายุคาดหมายเฉลี่ยประมาณ ๘๒.๐๗ ปี จึงนับเป็นประเทศที่มีประชากรอายุยืนยาวที่สุดประเทศหนึ่งในโลก โครงสร้างประชากรของญี่ปุ่นเริ่มมีการเปลี่ยนแปลงเนื่องจากเด็กที่เกิดมาในยุคเบบี้บูมหลังสงครามโลกเริ่มเข้าสู่วัยชรา ในขณะที่มีอัตราการเกิดตั้งแต่ พ.ศ. ๒๕๑๒ มีแนวโน้มลดลงเรื่อย ๆ จึงทำให้จำนวนประชากรค่อย ๆ ลดลง (มีการประมาณว่าจะลดลงต่ำกว่า ๑๐๐ ล้านคนในช่วงปลายพุทธศตวรรษที่ ๒๕) ในขณะที่สัดส่วนของผู้สูงอายุจะเพิ่มขึ้นเรื่อย ๆ (ในปี ๒๐๐๕ ประชากรที่มีอายุตั้งแต่ ๖๕ ปีขึ้นไปมีมาก

ถึง ๑ ใน ๕ ของประชากรทั้งหมด) การที่โครงสร้างประชากรเปลี่ยนไปทำให้เกิดปัญหาสังคมหลายอย่าง เช่น ปัญหาแรงงานที่ลดลง และภาระเงินบำนาญของคนหนุ่มสาวเพิ่มมากขึ้น

จากการสำรวจพบว่าคนญี่ปุ่นร้อยละ ๕๑.๘ ระบุว่าตนไม่มีศาสนา ศาสนาในญี่ปุ่นถูกผสมผสานจนทำให้พิธีกรรมทางศาสนานั้นมีความหลากหลาย เช่น พ่อแม่พาลูกไปศาลเจ้าชินโตเพื่อทำพิธีชิจิ - โกะ - ชัน แต่งงานในโบสถ์คริสต์และฉลองในวันคริสต์มาส จัดงานศพแบบพุทธ และบูชาบรรพบุรุษแบบขงจื้อ นอกจากนี้ ตั้งแต่ต้นพุทธศตวรรษที่ ๒๕ มีลัทธิต่างๆ เกิดขึ้นมากมาย เช่น ลัทธิเทนริเกียว และลัทธิโอมชินริเกียว

ประชากรมากกว่าร้อยละ ๘๕ ใช้ภาษาญี่ปุ่นเป็นภาษาแม่ ภาษาญี่ปุ่นมีวิธีการผันคำกริยาและคำศัพท์ที่แสดงถึงสถานะระหว่างผู้พูดและผู้ฟัง ซึ่งแสดงถึงลักษณะสังคมที่มีระดับชั้นของญี่ปุ่น ภาษาพูดนั้นมีทั้งภาษากลางและสำเนียงของแต่ละท้องถิ่น เช่น สำเนียงคันไซ โรงเรียนทั้งของรัฐและเอกชนมักมีวิชาภาษาญี่ปุ่นและภาษาอังกฤษเป็นวิชาบังคับ

การศึกษา

ระบบการศึกษาในระดับประถม มัธยม และอุดมศึกษาถูกนำมาใช้ตั้งแต่ พ.ศ. ๒๔๕๑ ซึ่งเป็นผลจากการปฏิรูปเมจิ ตั้งแต่ พ.ศ. ๒๔๕๐ การศึกษาภาคบังคับของญี่ปุ่นมีระยะเวลา ๘ ปี ตั้งแต่ประถมศึกษาจนจบมัธยมศึกษาตอนต้น ซึ่งเกือบทั้งหมดจะเรียนมัธยมศึกษาตอนปลายต่อจากข้อมูลของกระทรวงการศึกษาของญี่ปุ่น (MEXT) ใน พ.ศ. ๒๕๔๗ พบว่าร้อยละ ๗๕.๘ ของผู้จบการศึกษาระดับมัธยมศึกษาตอนปลายจะเรียนต่อในมหาวิทยาลัย วิทยาลัย หรือสถาบันอุดมศึกษาอื่น ๆ การศึกษาในญี่ปุ่นเต็มไปด้วยการแข่งขัน โดยเฉพาะอย่างยิ่งการสอบเข้าเพื่อเรียนต่อในมหาวิทยาลัยโครงการประเมินผลการศึกษานานาชาติ (Programme for International Student Assessment : PISA) ซึ่งจัดขึ้นโดยโออีซีดี จัดอันดับให้เด็กญี่ปุ่นมีความรู้และทักษะเป็นอันดับ ๖ ของโลก มหาวิทยาลัยที่มีชื่อเสียงในญี่ปุ่น เช่น มหาวิทยาลัยโตเกียว มหาวิทยาลัยเคโอ และมหาวิทยาลัยเกียวโต เป็นต้น

การรักษาพยาบาล

คุณภาพของระบบรักษาพยาบาลในญี่ปุ่นมีระดับที่สูงมาก เห็นได้จากอายุคาดหมายเฉลี่ยของประชากรที่สูงและอัตราการตายของทารกที่ต่ำ รัฐบาลกำหนดให้ประชาชนทุกคนทำประกันสุขภาพ ซึ่งสามารถแบ่งออกเป็นสองประเภทใหญ่ ๆ คือ ประกันสำหรับพนักงานบริษัท และประกันที่ทำกับรัฐบาลท้องถิ่น ผู้ป่วยสามารถเลือกแพทย์หรือสถานที่รักษาได้

โดยอิสระ ผู้สูงอายุของญี่ปุ่นทั้งหมดได้รับการคุ้มครองด้วยประกันของรัฐบาลตั้งแต่ พ.ศ. ๒๕๑๖ แต่ปัจจุบันรัฐบาลต้องปรับระบบประกันเหล่านี้เพื่อรองรับโครงสร้างของประชากรที่เปลี่ยนแปลงไป

วัฒนธรรม

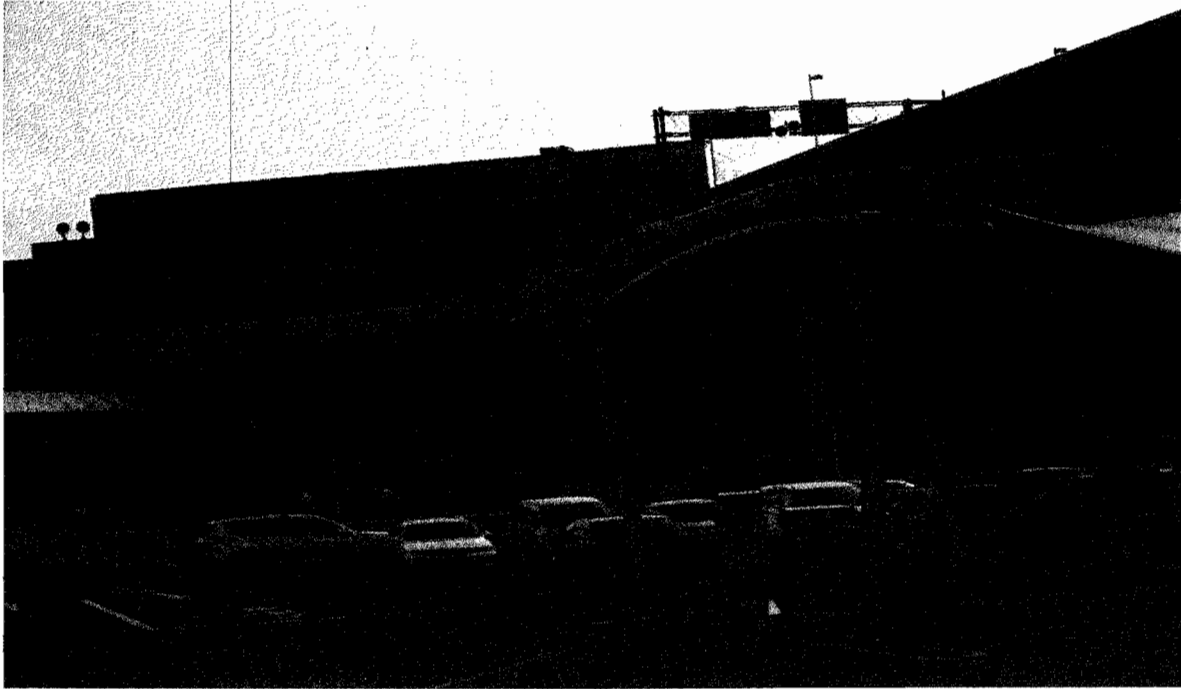
วัฒนธรรมญี่ปุ่นมีวิวัฒนาการมายาวนานตั้งแต่วัฒนธรรมยุคโจมง ซึ่งเป็นวัฒนธรรมดั้งเดิมของประเทศ จนถึงวัฒนธรรมผสมผสานร่วมสมัยซึ่งได้รับอิทธิพลมาจากเอเชีย ยุโรป และอเมริกาเหนือ ศิลปะดั้งเดิมของญี่ปุ่นมีทั้งงานฝีมือ เช่น อิเคบะนะ (การจัดดอกไม้) โอะริงะมิ อุกิโยะ — ะเอตึกดา เครื่องเคลือบ เครื่องปั้นดินเผา การแสดง เช่น คะบุกิ โน บุนระกุ ระกุโงะ และประเพณีต่าง ๆ เช่น การละเล่น พิธีชงชา ศิลปะการต่อสู้ สถาปัตยกรรม การจัดสวน คาบ และอาหาร การผสมผสานระหว่างภาพพิมพ์กับศิลปะตะวันตก นำไปสู่การสร้างสรรค์มังงะหรือหนังสือการ์ตูนของญี่ปุ่นที่เป็นที่นิยมทั้งในและนอกญี่ปุ่นแอนิเมชันที่ได้รับอิทธิพลจากมังงะเรียกว่า อินิเมะ วงการเกมคอนโซลของญี่ปุ่นเจริญรุ่งเรืองอย่างมากตั้งแต่ พ.ศ. ๒๕๒๗

อาหาร

ชาวญี่ปุ่นกินข้าวเป็นอาหารหลัก อาหารญี่ปุ่นที่มีชื่อเสียงได้แก่ ซูชิ สุกียากี้ ยากิโทริ และโซบะ อาหารญี่ปุ่นหลายอย่างคิดแปลงจากอาหารต่างประเทศ เช่น ทงคัตสึ ราเม็งและแกงกะหรี่ญี่ปุ่น อาหารญี่ปุ่นได้รับความนิยมในต่างประเทศเพราะเป็นอาหารที่ดีต่อสุขภาพ จากการสำรวจพบว่าในปี ๒๐๐๖ มีร้านอาหารญี่ปุ่นมากกว่า ๒๐,๐๐๐ แห่งทั่วโลก

ชาวญี่ปุ่นมีความพิถีพิถันในการเลือกวัตถุดิบ จึงทำให้มีอาหารประจำท้องถิ่นและอาหารประจำฤดู วัตถุดิบที่เป็นเอกลักษณ์ในอาหารญี่ปุ่น คือ ถั่วเหลือง ซึ่งนำมาทำโชยุ มิโสะ เต้าหู้ ถั่วแดงซึ่งมักนำมาทำขนม และสาหร่ายชนิดต่างๆ เช่น คอมบุ นอกจากนี้ ชาวญี่ปุ่นยังนิยมกินชะงิมิหรืออาหารทะเลดิบอีกด้วย

รัฐบาลท้องถิ่น ผู้ป่วยสามารถเลือกแพทย์หรือสถานที่รักษาได้โดยอิสระ ผู้สูงอายุของญี่ปุ่นทั้งหมดได้รับการคุ้มครองด้วยประกันของรัฐบาลตั้งแต่ พ.ศ. ๒๕๑๖ แต่ปัจจุบันรัฐบาลต้องปรับระบบประกันเหล่านี้เพื่อรองรับโครงสร้างของประชากรที่เปลี่ยนแปลงไป



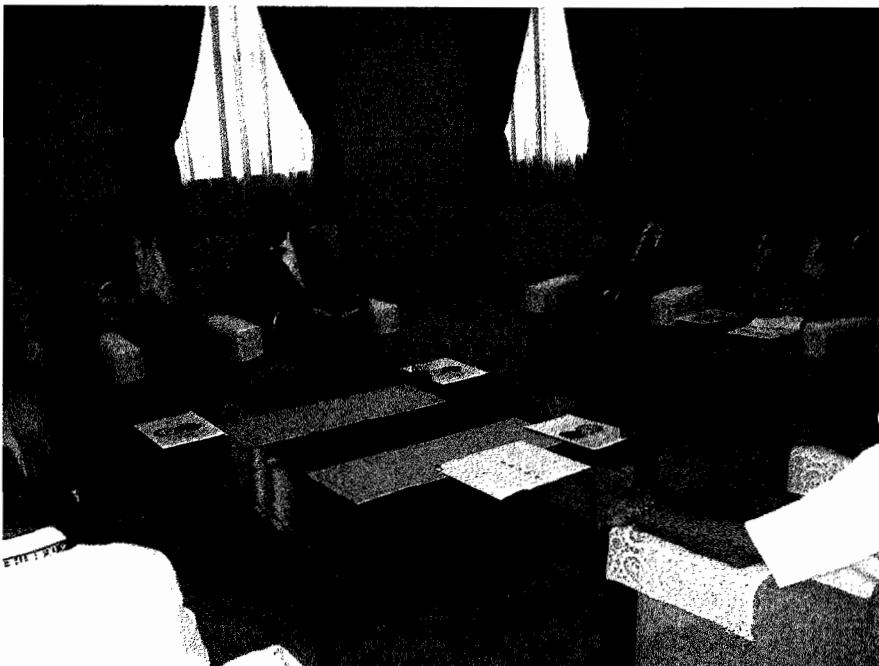
วันศุกร์ที่ ๑๑ กันยายน ๒๕๕๒ คณะกรรมการการปกครอง สภาผู้แทนราษฎร เดินทางถึง สนามบินนานาชาตินริตะ ประเทศญี่ปุ่น โดยมี นายประสิทธิ์พร เวทย์ประสิทธิ์ อัครราชทูตที่ปรึกษา ประจำสถานเอกอัครราชทูตไทยประจำกรุงโตเกียว ได้ให้การต้อนรับ



ในวันจันทร์ที่ ๑๔ กันยายน ๒๕๕๒ คณะกรรมการการปกครอง สภาผู้แทนราษฎร ได้เดินทางไป สำนักงานสภาจังหวัด โอซาก้า โดยมี นายสุพจน์ อิศรางกูร ณ อยุธยา องคมนตรี โอซาก้า ได้ให้การต้อนรับ และได้เข้าเยี่ยมชมพบปะสนทนาตลอดจนแลกเปลี่ยนความคิดเห็นกับ นาย Hidemi Asakura ประธานสภาจังหวัด โอซาก้า และคณะสภาจังหวัด โอซาก้า



ภาพประธานคณะกรรมการการปกครองกับประธานสภาจังหวัดโอซาก้า



ภาพองคมนตรี โอซาก้าและคณะกรรมการการปกครอง



ภาพบรรยากาศในการพบปะสนทนากันโดยมีล่ามภาษาไทย - ญี่ปุ่น เป็นผู้แปล





ภาพบรรยากาศในการพบปะสนทนากันโดยมีล่ามภาษาไทย - ญี่ปุ่น เป็นผู้แปล



นาย Hidemi Asakura ประธานสภาจังหวัดโอซาก้า ได้กล่าวต้อนรับนายภูซังค์ รุ่งโรจน์ ประธานคณะกรรมการการปกครอง สภาผู้แทนราษฎร และคณะกรรมการการปกครอง ตลอดจนแนะนำตัวสมาชิกสภาจังหวัดโอซาก้า ที่ได้เข้าร่วมพบปะและสนทนากัน

โดยกล่าวว่า เมื่อสัปดาห์ที่ผ่านมา ประธานสภาจังหวัดโอซาก้า และคณะผู้นำองค์การค้าของนครโอซาก้า ได้เดินทางมายังประเทศไทย และพำนักอยู่ที่กรุงเทพมหานครเป็นเวลา ๒ วัน มีความรู้สึกที่ดีมาก ตลอดจนประทับใจคนไทยเมืองไทยในการให้ความร่วมมือ อาหารไทยอร่อยมาก คนไทยใจดี ทำให้คาดหวังว่าหากมีโอกาสจะเดินทางไปประเทศไทยอีกครั้ง พร้อมกันนี้ นายชาญชัย ชัยรุ่งเรือง รัฐมนตรีว่าการกระทรวงอุตสาหกรรม และคณะ ได้มาเยี่ยมชมเยือนนครโอซาก้า พร้อมกันนี้ผู้ว่าราชการจังหวัดโอซาก้า ได้ขอให้ท่านรัฐมนตรีว่าการกระทรวงอุตสาหกรรม ช่วยประสานความสัมพันธ์ไมตรีกับทางการรัฐบาลของประเทศไทยในการขอช้างประเทศไทยเพื่อนำมาอยู่ ณ นครโอซาก้า จำนวน ๔ เชือก เนื่องจากช้างประเทศไทยที่มาอยู่เมื่อ ๕๐ ปีก่อนในปัจจุบัน อายุ ๖๑ ปีแล้ว อีกทั้งหวังเป็นอย่างยิ่งว่าจะได้รับการตอบสนองในครั้งนี้เป็นไปด้วยดี

สภาจังหวัดโอซาก้าต้องการให้ชาวไทยมาเยี่ยมชมเยือนนครโอซาก้า เพื่อเพิ่มความสัมพันธ์กันให้มากยิ่งขึ้น ขอแนะนำว่าอาหารของเมืองโอซาก้ามีรสชาติอร่อยมากเป็นแหล่งอาหารที่เลื่องชื่อแห่งหนึ่งของประเทศญี่ปุ่น จึงต้องการให้ทุกท่านได้มีโอกาสมารับประทานอาหาร อีกทั้งขอชักชวนชาวไทยมาท่องเที่ยว และขอขอบคุณทุกท่านที่ได้มาเยี่ยมชมเยือนนครโอซาก้า

ต่อจากนั้น นายภูซังค์ รุ่งโรจน์ ประธานคณะกรรมการการปกครอง ได้กล่าวแนะนำตัวและกรรมการการปกครองทุกท่านที่ร่วมเดินทางมาด้วย พร้อมทั้งกล่าวให้กรรมการการปกครอง ได้กล่าวแสดงความคิดเห็นและขอสอบถามเกี่ยวกับนครโอซาก้า

ทั้งนี้ ได้มีกรรมการหลายท่านได้แสดงความคิดเห็นและขอสอบถามเกี่ยวกับนครโอซาก้าและประเทศญี่ปุ่นกันอย่างกว้างขวาง สรุปประเด็นสาระสำคัญได้หลายประเด็น ปรากฏดังต่อไปนี้

๑. เรื่องการท่องเที่ยวระหว่างประเทศไทยกับประเทศญี่ปุ่น มีจำนวนชาวไทยเดินทางมาท่องเที่ยวประเทศญี่ปุ่นเป็นอย่างไร
๒. ท่านประธานสโมสรโรตารีแห่งนครโอซาก้า ได้ให้การบริจาคอุปกรณ์ทางการแพทย์ให้แก่ประเทศไทย จึงขอถือโอกาสขอขอบพระคุณมา ณ ที่นี้ด้วย

๓. นครโอซาก้า มีความเจริญรุ่งเรืองก้าวหน้าในทุกด้าน ประชาชนมีการดำเนินชีวิตอย่างสะดวกสบาย จึงขอทราบว่ามี การดำเนินการบริหารจัดการบ้านเมืองอย่างไร จึงทำให้ประสบความสำเร็จเช่นนี้

๔. นครโอซาก้า มีการแบ่งการปกครองอย่างไร ระบบเศรษฐกิจรายได้หลักของนครโอซาก้ามาจากอะไร และการศึกษาภาคบังคับเป็นเช่นไร

๕. สมาชิกสภาจังหวัดโอซาก้า มีที่มาจากอะไร

๖. เรื่องการตรวจสอบการทุจริต หรือการคอร์รัปชัน มีการดำเนินการเช่นไร

นาย Hidemi Asakura ประธานสภาจังหวัดโอซาก้า ได้กล่าวชี้แจงต่อ คณะกรรมการการปกครอง สรุปลสาระสำคัญ ได้ดังนี้

นครโอซาก้า ได้รับผลกระทบจากสงครามโลกครั้งที่สอง เป็นอย่างมาก โดยโดนโจมตีจากการทิ้งระเบิดจนบ้านเรือนโดนทำลายเสียหายเป็นอย่างมาก ซึ่งก็ถือว่าเป็นการทำให้มีการสร้างผังเมืองใหม่ และสร้างถนนปรับปรุงสถานที่ต่าง ๆ อย่างค่อยเป็นค่อยไปจนกระทั่งถึงปัจจุบัน ถนนสายต่าง ๆ ของนครโอซาก้าได้มีการปรับปรุงอยู่อย่างต่อเนื่องตลอดเวลา และที่สำคัญในช่วงเวลากลางวันจะมีรถสำหรับทำความสะอาดตามถนนสายต่าง ๆ ภายในนครโอซาก้า คันไม้ริมทางตลอดเส้นทางถนนทุกสาย ก็มีการปลูกและปรับปรุงอย่างต่อเนื่องตลอดเวลา เพราะมีนโยบายต้องการให้ปลูกต้นไม้เพื่อให้มีพื้นที่สีเขียวเป็นจำนวนมากยิ่งขึ้น

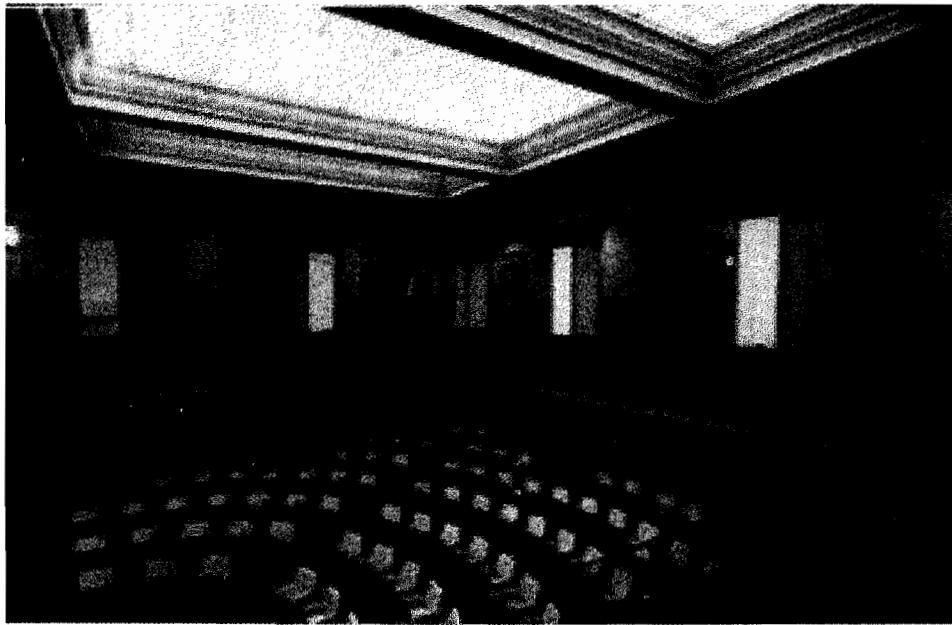
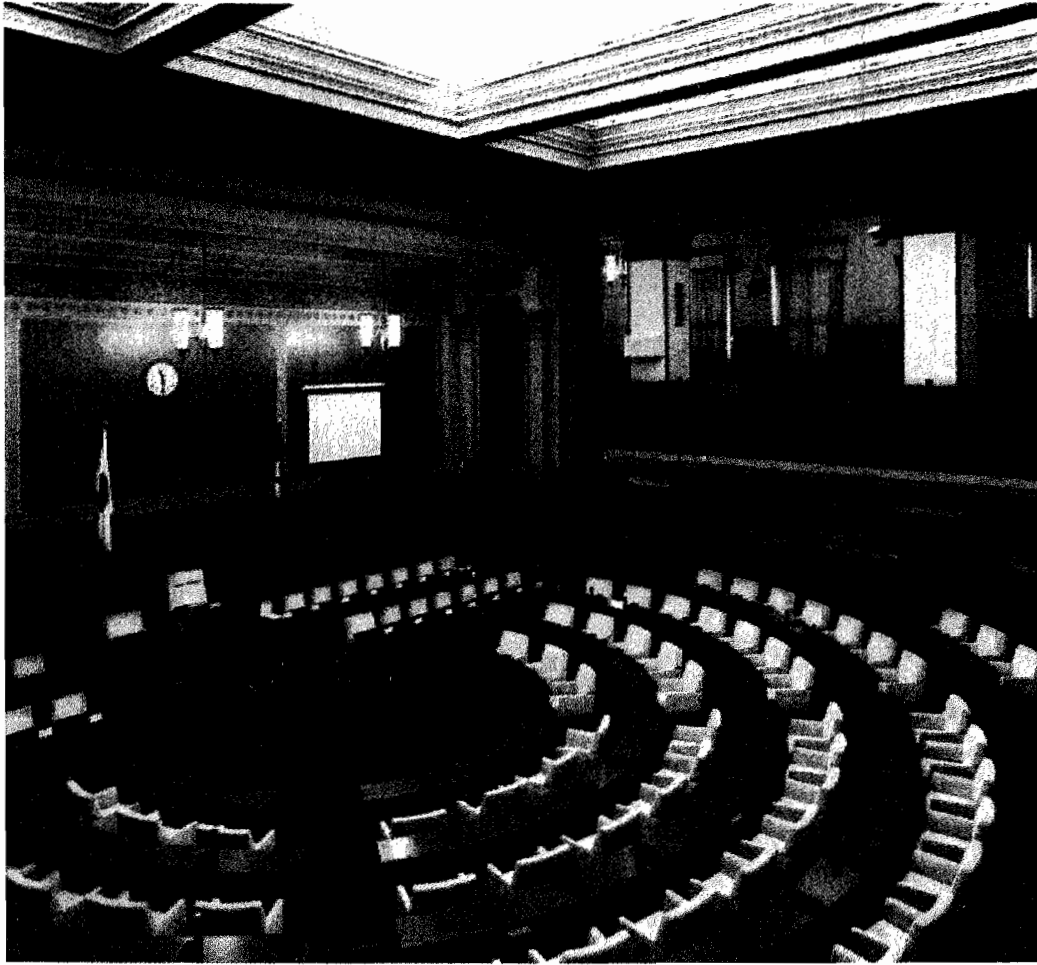
จำนวนนักท่องเที่ยวของประเทศไทยเดินทางมานครโอซาก้ามีเป็นจำนวนมากในการปกครองภายในนครโอซาก้ามีการปกครอง ๒๖ เขต และผู้ว่าราชการจังหวัดโอซาก้ามาจากการเลือกตั้งโดยตรง เช่นเดียวกับผู้ว่าราชการกรุงเทพมหานคร เนื้อที่ของนครโอซาก้ามีจำนวนพื้นที่เป็นจำนวนมากเมื่อเปรียบเทียบกับนครอื่น ๆ สมาชิกของนครโอซาก้ามาจากการเลือกตั้งโดยตรง บางเขตมีสมาชิกคนเดียว บางเขตก็มีหลายคน โดยการเลือกตั้งสมาชิก ๑ คนมาจากการเลือกตั้งของประชาชน ๘๐,๐๐๐ คน รัฐบาลประเทศญี่ปุ่นมีการเก็บภาษีอากรของประเทศจากประชาชน และนครโอซาก้ามีการเก็บภาษีอากรจากประชาชนเช่นเดียวกัน โดยการเก็บภาษีอากรของนครโอซาก้าจะแตกต่างจากประเทศไทยที่เก็บภาษีมูลค่าเพิ่มจำนวน ๗ เปอร์เซ็นต์ นครโอซาก้าเก็บภาษีมูลค่าเพิ่มประมาณ ๕ เปอร์เซ็นต์ รายได้ภาษีอากรส่วนใหญ่จะมาจากบริษัทและภาคเอกชนเป็นรายได้หลักที่สำคัญ เนื่องจากนครโอซาก้ามีบริษัทและภาคเอกชนตั้งอยู่เป็นจำนวนมาก จึงทำให้มีรายได้จากภาษีอากรเป็นจำนวนมาก

นครโอซาก้าได้รับงบประมาณและนำมาใช้จ่ายเกี่ยวกับทางด้านการศึกษาของประชาชนประมาณ ๔๐ เปอร์เซ็นต์ของงบประมาณทั้งหมดที่ได้รับจากรัฐบาลประเทศญี่ปุ่น ด้านการสาธารณสุขจะใช้จ่ายงบประมาณรองลงมาจากด้านการศึกษา

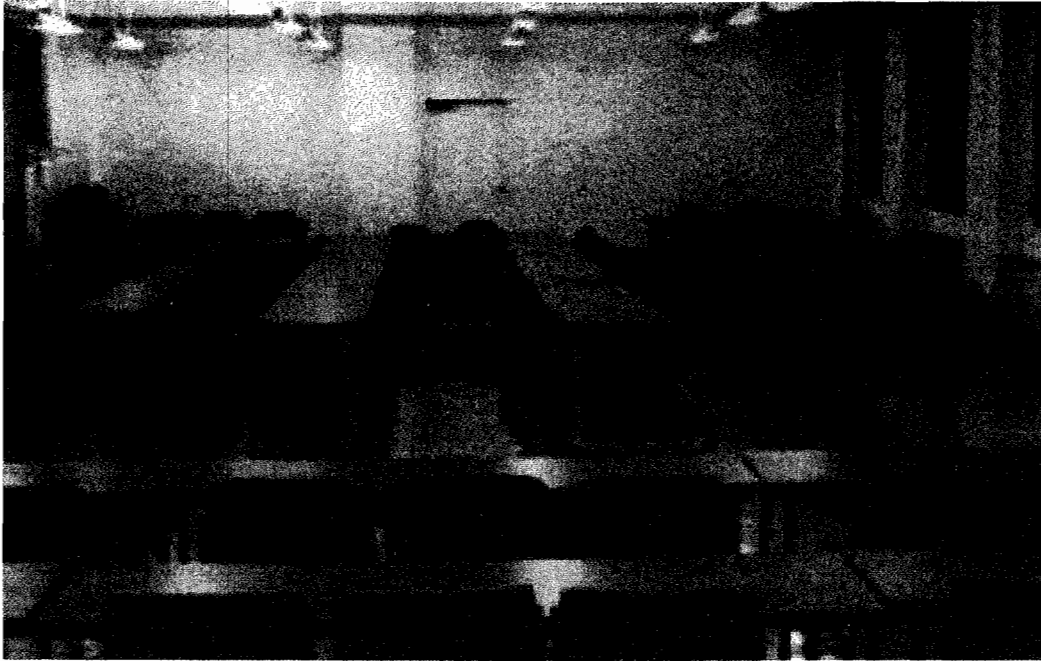
การศึกษาภาคบังคับ ๕ ปี โดยแบ่งเป็นการศึกษาระดับประถมศึกษา ๖ ปี และการศึกษาระดับมัธยมศึกษา ๓ ปี การก่อสร้างโรงเรียน และเงินเดือนของครูผู้สอน รัฐบาลเป็นผู้จ่ายค่าใช้จ่ายทั้งหมด ระดับมัธยมศึกษาปีที่ ๔ ถึง ๖ นครโอซาก้ามีเงินงบประมาณจัดสรรให้จำนวนค่อนข้างสูง ประมาณหนึ่งแสนสี่หมื่นเยนต่อนักเรียนหนึ่งคน ในอนาคตคาดว่าจะให้มีการศึกษาเล่าเรียนฟรี เพราะเป็นสิ่งสำคัญอย่างยิ่งต่อการพัฒนาของชาติในอนาคต

ส่วนเรื่องการตรวจสอบการทุจริตและคอร์ปชั่นของประเทศญี่ปุ่น และนครโอซาก้าไม่มีองค์กรอิสระตรวจสอบฯ ดังเช่นประเทศไทยที่มีคณะกรรมการป้องกันและปราบปรามการทุจริตแห่งชาติ ที่ทำหน้าที่เกี่ยวกับเรื่องดังกล่าวนี้

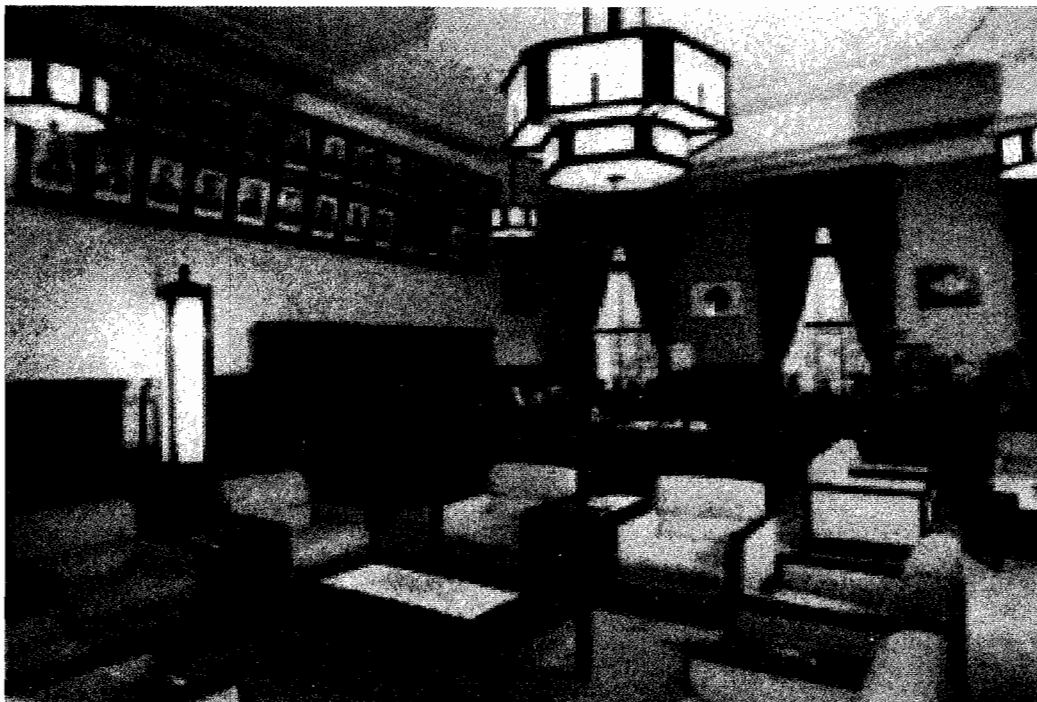
ต่อจากนั้น นายภูงศ์ รุ่งโรจน์ ประธานคณะกรรมการการปกครอง ได้กล่าวความรู้สึกประทับใจในการต้อนรับ และประทับใจรัฐบาลประเทศญี่ปุ่น ที่มีแนวความคิดว่าประชาชนเป็นหนึ่งเดียว ในแต่ละภูมิภาค ในแต่ละท้องถิ่น ว่ามีเอกลักษณ์เป็นของตนเอง



ภาพบริเวณภายในห้องประชุมสภาจังหวัดไอซาก้า

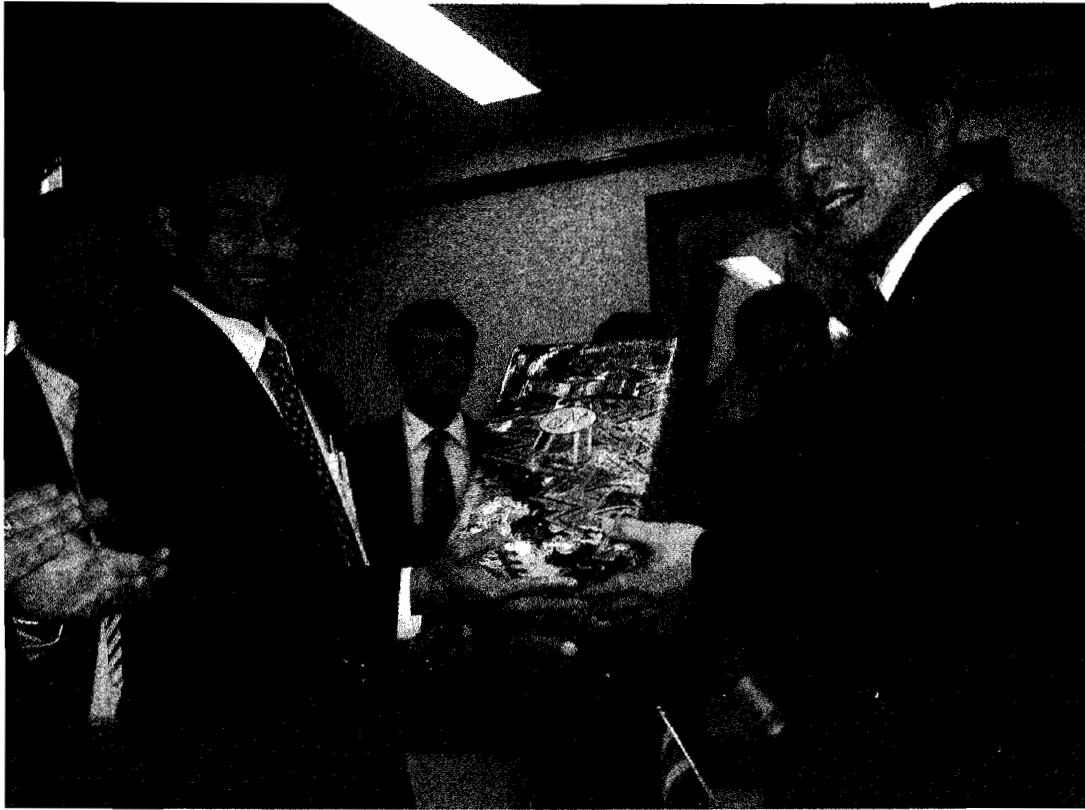


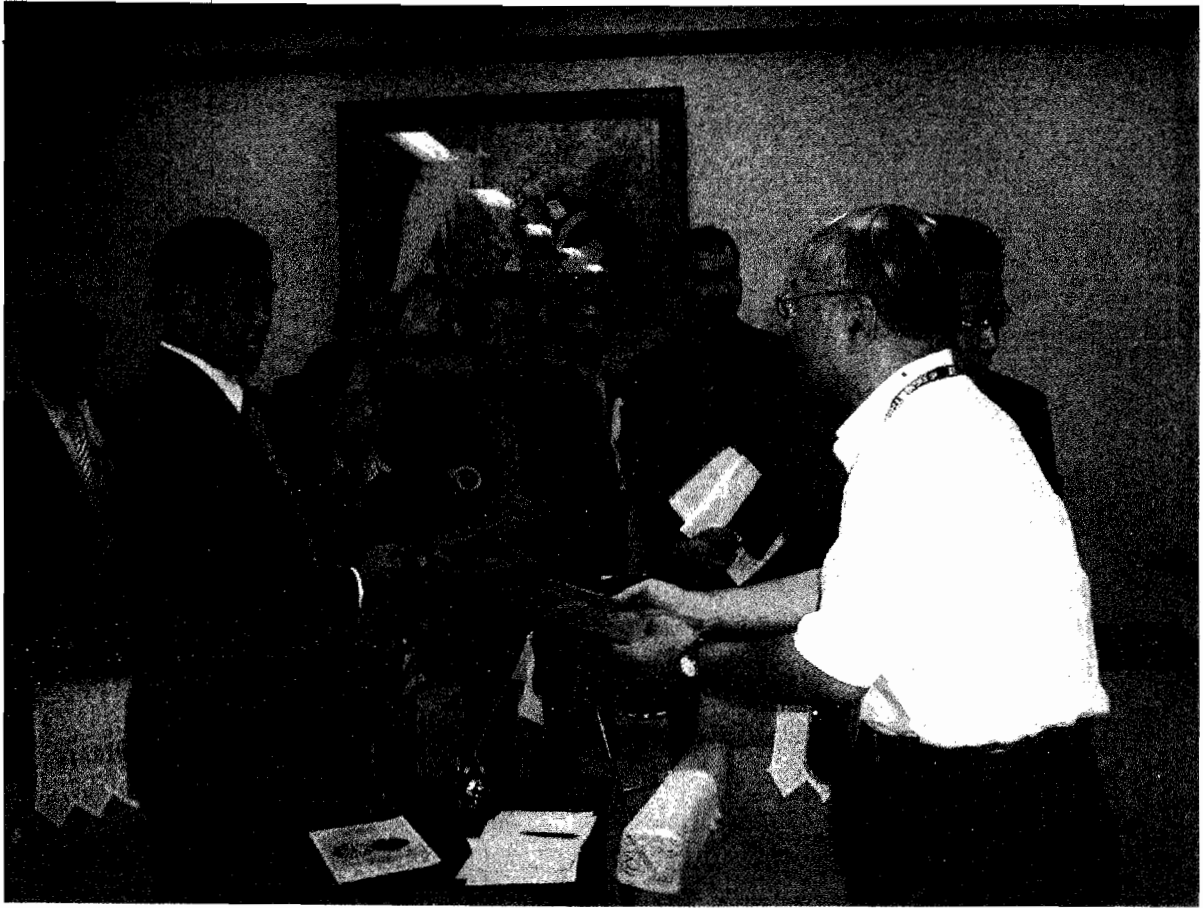
ภาพภายในห้องประชุมคณะกรรมการสภาจังหวัดไอซาก้า



ภาพภายในห้องประธานสภาจังหวัดไอซาก้า

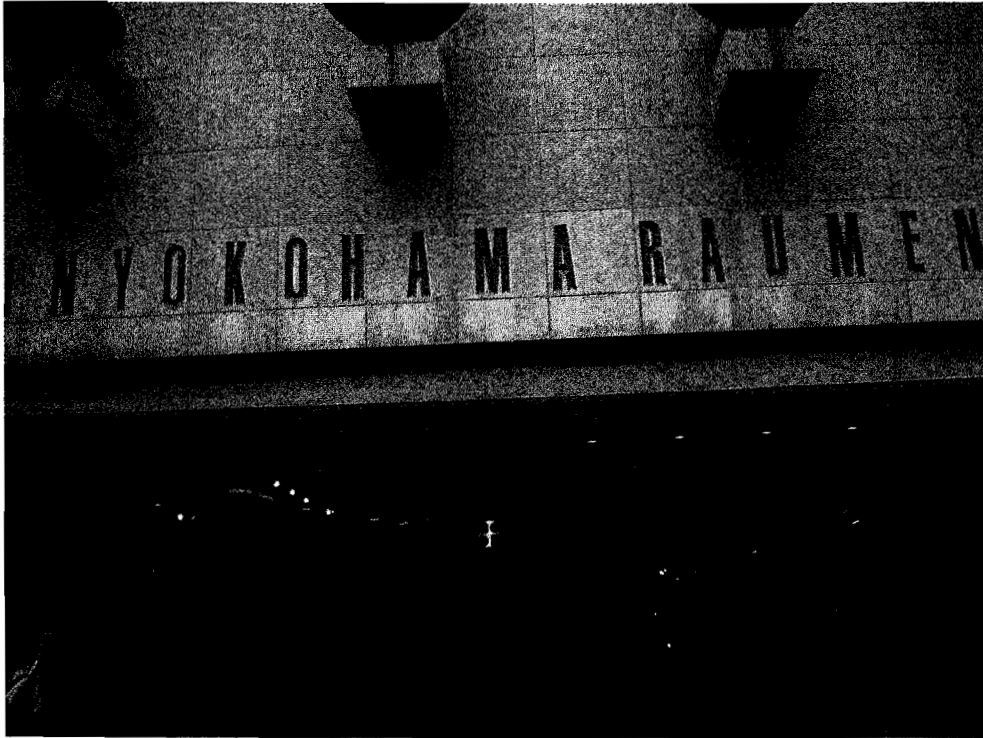
ภายหลังจากที่ได้รับฟังการพบปะสนทนาแลกเปลี่ยนความคิดเห็นกันแล้ว คณะกรรมการการปกครอง สภาผู้แทนราษฎร โดย ประธานคณะกรรมการการปกครอง ได้กล่าวคำขอบคุณ พร้อมทั้งแลกเปลี่ยนมอบของที่ระลึกกับ ประธานสภาจังหวัดโอซาก้าและคณะ



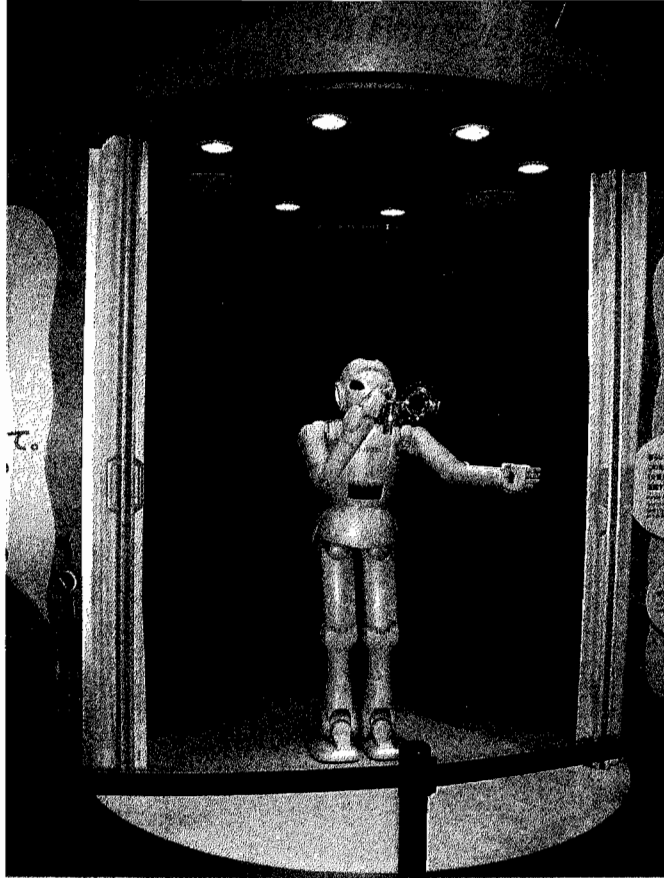


ภาพถ่ายหมู่ของคณะกรรมการการปกครองกับประธานสภาจังหวัดโอซาก้า

คณะกรรมการการปกครอง สภาผู้แทนราษฎร ได้เดินทางไปศึกษาขนบธรรมเนียม
ศิลปะ วัฒนธรรม อาหารพื้นเมือง นวัตกรรมทางเทคโนโลยีที่ก้าวหน้าและทันสมัย ตลอดจนสภาพชีวิต
ความเป็นอยู่การดำรงชีวิตของชาวกรุงโตเกียว เมืองโยโกฮาม่า เมืองเกียวโต และนครโอซาก้า ฯลฯ



ภาพภายในพิพิธภัณฑ์ราเม็งเมืองโยโกฮาม่า



ภาพหุ่นยนต์ภายในศูนย์เทคโนโลยีนวัตกรรมของบริษัท โตโยต้า จำกัด ณ เมืองโยโกฮาม่า



ภายในศูนย์เทคโนโลยีนวัตกรรมของบริษัท โตโยต้า จำกัด ณ เมืองโยโกฮาม่า



ภายในศูนย์เทคโนโลยีนวัตกรรมของบริษัท โตโยต้า จำกัด ณ เมืองโยโกฮาม่า

- วันอังคารที่ ๑๕ กันยายน ๒๕๕๒ คณะกรรมการการปกครอง สภาผู้แทนราษฎร
ได้เดินทางถึงกลับประเทศไทย ภายหลังจากที่ได้เดินทางศึกษาดูงาน ณ ประเทศญี่ปุ่น เสร็จสิ้น
เรียบร้อยแล้ว

นางสมานจิตต์ ลุนทอ
วิทยากร ๖
กลุ่มงานคณะกรรมการการปกครอง
เลขานุการคณะเดินทาง
ผู้จัดทำรายงาน