



รายงาน
ของ
คณะกรรมการขับเคลื่อนการปฏิรูปประเทศ
ด้านเศรษฐกิจ
สภาขับเคลื่อนการปฏิรูปประเทศ
เรื่อง “การพัฒนาด้านการท่องเที่ยว”

สำนักกรรมการ ๑
สำนักงานเลขาธิการสภาผู้แทนราษฎร
ปฏิบัติหน้าที่สำนักงานเลขาธิการสภาขับเคลื่อนการปฏิรูปประเทศ

ด่วนที่สุด

(สำเนา)

ที่ (สปท) ๒๕๕ / ๒๕๕๙

สภาขับเคลื่อนการปฏิรูปประเทศ
ถนนอุทองใน เขตดุสิต กทม. ๑๐๓๐๐

๑๑ กุมภาพันธ์ ๒๕๕๙

เรื่อง รายงานของคณะกรรมการขับเคลื่อนการปฏิรูปประเทศ
ด้านเศรษฐกิจ

กราบเรียน ประธานสภาขับเคลื่อนการปฏิรูปประเทศ

สิ่งที่ส่งมาด้วย รายงานของคณะกรรมการดังกล่าวข้างต้น จำนวน ๑ ชุด

ตามที่ที่ประชุมสภาขับเคลื่อนการปฏิรูปประเทศ ครั้งที่ ๙/๒๕๕๘ วันอังคารที่ ๑๐ พฤศจิกายน ๒๕๕๘ ได้มีมติตั้งคณะกรรมการขับเคลื่อนการปฏิรูปประเทศด้านเศรษฐกิจ นั้น ซึ่งกรรมการคณะนี้ประกอบด้วย

- | | |
|---------------------------------|-----------------------------|
| ๑. นายสถิตย์ ลิ้มพงศ์พันธุ์ | ประธานกรรมการ |
| ๒. นายรังสรรค์ ศรีวรศาสตร์ | รองประธานกรรมการ คนที่หนึ่ง |
| ๓. นายคณิตสร นาวานุเคราะห์ | รองประธานกรรมการ คนที่สอง |
| ๔. นายทวีศักดิ์ กอนันตกุล | รองประธานกรรมการ คนที่สาม |
| ๕. พลเอก วิชิต ยาทิพย์ | ที่ปรึกษากรรมการ |
| ๖. นายปิติพงศ์ พึ่งบุญ ณ อยุธยา | ที่ปรึกษากรรมการ |
| ๗. นายมนู เลียวไพโรจน์ | ที่ปรึกษากรรมการ |
| ๘. นายสันตศักร์ จรุงนงามพิเชษฐ์ | ที่ปรึกษากรรมการ |
| ๙. นายสมชัย ฤชุพันธุ์ | โฆษกกรรมการ |
| ๑๐. นายกฤษฎา จินะวิจารณ์ | ผู้ช่วยโฆษกกรรมการ |
| ๑๑. นายกลินท์ สารสิน | กรรมการ |
| ๑๒. นายเฉลิมศักดิ์ อปสุวรรณ | กรรมการ |
| ๑๓. นายชูชาติ อินสว่าง | กรรมการ |
| ๑๔. นายชูศักดิ์ เกวี | กรรมการ |
| ๑๕. นายดุสิต ลีลาภัทรพันธุ์ | กรรมการ |
| ๑๖. พันเอก ชนศักดิ์ มิตรภานนท์ | กรรมการ |
| ๑๗. นายเนศพล ธนบุญวัฒน์ | กรรมการ |
| ๑๘. นายเลิศวิโรจน์ โกวัฒนะ | กรรมการ |
| ๑๙. นายสนธิรัตน์ สนธิจิรวงศ์ | กรรมการ |
| ๒๐. นายสุวัฒน์ จิราพันธุ์ | กรรมการ |
| ๒๑. นางอรมน ทรัพย์ทวีธรรม | กรรมการ |

๒/๒๒. นายกอบศักดิ์ ภูตระกูล

๒๒. นายกอบศักดิ์ ภูตระกูล

เลขานุการกรรมการ

๒๓. นางปัทมา เขียววิศิษฐ์สกุล

ผู้ช่วยเลขานุการกรรมการ

บัดนี้ คณะกรรมการได้พิจารณาศึกษา รายงานเรื่อง “การพัฒนาด้านการท่องเที่ยว” ตามแผนการปฏิรูปของคณะกรรมการขับเคลื่อนการปฏิรูปประเทศด้านเศรษฐกิจเสร็จแล้ว

จึงกราบเรียนมาเพื่อโปรดนำเสนอที่ประชุมสภาขับเคลื่อนการปฏิรูปประเทศพิจารณา และหากสภาขับเคลื่อนการปฏิรูปประเทศเห็นชอบ ขอให้โปรดส่งรายงานไปยังคณะรัฐมนตรี เพื่อพิจารณา ดำเนินการต่อไป

ขอแสดงความนับถืออย่างยิ่ง

(ลงชื่อ) สติติย์ ลิมพงศ์พันธุ์

(นายสติติย์ ลิมพงศ์พันธุ์)

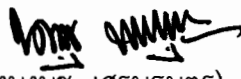
ประธานกรรมการขับเคลื่อนการปฏิรูปประเทศด้านเศรษฐกิจ

สำนักกรรมการ ๑

โทรศัพท์ ๐ ๒๒๔๔ ๒๖๙๖

โทรสาร ๐ ๒๒๔๔ ๒๖๙๕

สำเนาถูกต้อง



(นางนงนุช เศรษฐบุตร)

ผู้อำนวยการสำนักกรรมการ ๑

เอกวิทย์/ร่าง

มณฑิตา/พิมพ์

ผ่องศรี/ตรวจ

สารบัญ
รายงานของคณะกรรมการขับเคลื่อนการปฏิรูปประเทศ
ด้านเศรษฐกิจ
เรื่อง “การพัฒนาด้านการท่องเที่ยว”

๑. แผนการปฏิรูป	๔
๒. วิธีการปฏิรูป	๗
๓. กำหนดเวลาการปฏิรูป	๑๑
๓.๑ ระยะที่ ๑ ภายใน ๖ เดือน	
๓.๒ ระยะที่ ๒ ภายใน ๑ ปี	
๔. แหล่งที่มาของงบประมาณ	๑๒
๕. หน่วยงานที่รับผิดชอบ	๑๒
๖. ข้อเสนอแนะ	๑๒

รายงานของคณะกรรมการวิชาการขับเคลื่อนการปฏิรูปประเทศ
ด้านเศรษฐกิจ
เรื่อง “การพัฒนาด้านการท่องเที่ยว”

การพัฒนาด้านการท่องเที่ยว มุ่งเน้นการไปสู่เป้าประสงค์ ๓ ประการหลัก คือ

- ประการที่หนึ่ง การบูรณาการงานด้านการท่องเที่ยวเพื่อเสริมประสิทธิภาพในการดำเนินงาน
- ประการที่สอง การมีส่วนร่วมของชุมชนและประชาชนอย่างทั่วถึง (Inclusive) เพื่อเพิ่มการกระจายรายได้และลดความเหลื่อมล้ำ
- ประการที่สาม การสร้างความยั่งยืนด้านการท่องเที่ยว

และควรพิจารณาจัดให้การท่องเที่ยวอยู่ในประเด็นด้านเศรษฐกิจ เนื่องจากมีศักยภาพและมีความสำคัญต่อการขับเคลื่อนเศรษฐกิจของประเทศไทยเป็นอย่างมาก

ทั้งนี้ คณะกรรมการเห็นประเด็นที่สมควรเร่งดำเนินการปฏิรูปเป็นลำดับแรก โดยพิจารณาจากความสำคัญ ความเร่งด่วน และความสัมฤทธิ์ผลของการปฏิรูป ภายใต้กรอบระยะเวลาที่มีอยู่ คือ

- การปฏิรูปโครงสร้างองค์กรด้านการท่องเที่ยวทั้งระบบ และบูรณาการการทำงานของหน่วยงานต่างๆ ที่เกี่ยวข้อง

จากนั้น จึงดำเนินการปฏิรูปในประเด็นต่อมา ได้แก่

- การปรับปรุงกฎหมายและพระราชบัญญัติที่เกี่ยวข้องกับธุรกิจท่องเที่ยว รวมถึงการบังคับใช้กฎหมาย
- การบริหารจัดการความสามารถในการรองรับนักท่องเที่ยว (Capacity Management) รวมถึงการบริหารการจัดเก็บรายได้ และการกระจายงบประมาณ ให้เหมาะสมสอดคล้อง
- การปฏิรูปมาตรฐานการจัดการแหล่งท่องเที่ยวของไทยให้อยู่ในระดับสากล
- การส่งเสริมการมีส่วนร่วมด้านการท่องเที่ยวของคนในท้องถิ่น (Inclusive Tourism)

๑. การปฏิรูปโครงสร้างองค์กรด้านการท่องเที่ยวทั้งระบบ และบูรณาการการทำงานของหน่วยงานต่างๆ ที่เกี่ยวข้อง

๒. การปรับปรุงกฎหมายและพระราชบัญญัติที่เกี่ยวข้องกับธุรกิจท่องเที่ยว รวมถึงการบังคับใช้กฎหมาย

๓. การบริหารจัดการความสามารถในการรองรับนักท่องเที่ยว (Capacity Management) รวมถึงการบริหารการจัดเก็บรายได้ และการกระจายงบประมาณ ให้เหมาะสมสอดคล้อง

๔. การปฏิรูปมาตรฐานการจัดการแหล่งท่องเที่ยวของไทยให้อยู่ในระดับสากล

๕. การส่งเสริมการมีส่วนร่วมด้านการท่องเที่ยวของคนในท้องถิ่น (Inclusive Tourism)

- ✓ ปรับโครงสร้างให้ อพท. สสปท. และ พิงคณคร มาอยู่ภายใต้การกำกับดูแลของกระทรวงฯ
- ✓ ตั้งคณะกรรมการบูรณาการการท่องเที่ยวและคณะกรรมการบูรณาการการท่องเที่ยวจังหวัด
- ✓ ตั้งสำนักงานคณะกรรมการนโยบายการท่องเที่ยวแห่งชาติ



หลังจากปฏิรูปโครงสร้างองค์กรตามข้างต้นแล้ว จะใช้โครงสร้างใหม่ในการขับเคลื่อนประเด็นที่สมควรเร่งดำเนินการปฏิรูปที่เหลือ ในรูปแบบโครงการนำร่อง (Pilot Project)

นอกเหนือประเด็นที่สมควรเร่งดำเนินการปฏิรูปดังกล่าวข้างต้นแล้ว ยังมีประเด็นการปฏิรูปด้านการท่องเที่ยวที่สำคัญ แต่มีแผนงานและผู้รับผิดชอบที่ชัดเจนแล้ว สปท. จึงเห็นควรเร่งดำเนินการผลักดันให้สัมฤทธิ์ผลตามแผนงานที่กำหนดไว้ โดยร่วมกับหน่วยงานหลักที่รับผิดชอบเดิม ได้แก่

- การส่งเสริมการท่องเที่ยวรูปแบบเฉพาะ ที่มีศักยภาพ เช่น ท่องเที่ยวเชิงสุขภาพ, Sports Tourism, การศึกษา
- การสร้างแหล่งท่องเที่ยวใหม่ (Man-made Tourism) เช่น Disneyland, Marina Hub, Cruise, Entertainment Complex
- มาตรฐานผู้ประกอบการและการพัฒนาผู้ประกอบการ, มาตรฐานแรงงานและการพัฒนาบุคลากร, มาตรฐานบริการด้านการท่องเที่ยว
- ความเชื่อมโยง (Connectivity) ทั้ง ระบบคมนาคมขนส่ง และระบบข้อมูลข่าวสาร
- Single Platform สำหรับข้อมูลท่องเที่ยว – “Thailand One Click”
- เชื่อมโยงประเทศในกลุ่ม ASEAN

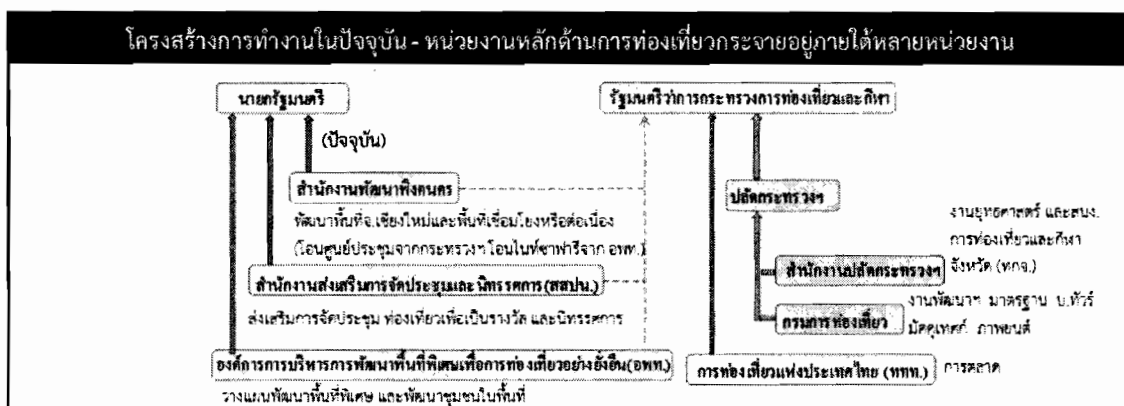
สำหรับประเด็นที่สมควรเร่งดำเนินการปฏิรูปเป็นลำดับแรก คือ การปฏิรูปโครงสร้างองค์กรด้านการท่องเที่ยวทั้งระบบ และบูรณาการการทำงานของหน่วยงานต่างๆ ที่เกี่ยวข้อง มีรายละเอียดแผนการปฏิรูป วิธีการปฏิรูป กำหนดเวลาการปฏิรูป แหล่งที่มาของงบประมาณ และหน่วยงานที่รับผิดชอบ ดังนี้

๑. แผนการปฏิรูป

- ในอดีต การกำหนดนโยบายและการบริหารจัดการการท่องเที่ยวของประเทศไทย กระจัดกระจายอยู่ตามหน่วยงานของรัฐ ทำให้การบริหารและพัฒนาการท่องเที่ยวที่ผ่านมาไม่มีเอกภาพเป็นไปอย่างไร้ทิศทางและไม่ต่อเนื่อง ประกอบกับแหล่งท่องเที่ยวอันเป็นทรัพยากรการท่องเที่ยวหลากหลายประเภท ยังมิได้มีระบบการบริหารจัดการแหล่งท่องเที่ยวที่ถูกต้องและเหมาะสม เป็นเหตุให้แหล่งท่องเที่ยวเสื่อมโทรมและด้อยคุณภาพนำมาซึ่งผลกระทบทั้งทางตรงและทางอ้อมต่อระบบเศรษฐกิจ สังคม วัฒนธรรม และสิ่งแวดล้อม และเป็นอุปสรรคในการพัฒนาอุตสาหกรรมท่องเที่ยวของประเทศให้มีคุณภาพและมีความยั่งยืน
- พระราชบัญญัตินโยบายการท่องเที่ยวแห่งชาติ พ.ศ. ๒๕๕๑ จึงถูกกำหนดขึ้น เพื่อเป็นกลไกในการกำหนดนโยบายและการบริหารจัดการการท่องเที่ยวของประเทศไทยให้เป็นไปอย่างมีระบบ สอดรับและเชื่อมโยงกันทั้งในระดับชาติ ระดับภูมิภาค และระดับท้องถิ่น เพื่อให้การบริหารและพัฒนาการท่องเที่ยวมีเอกภาพและมีความต่อเนื่อง ตลอดจนเพื่อให้มีระบบการบริหารจัดการแหล่งท่องเที่ยวอย่างถูกต้องเหมาะสม ซึ่งเป็นแนวทางที่จะแก้ไขปัญหาดังกล่าวข้างต้นอย่างเบ็ดเสร็จ
- พ.ร.บ. นโยบายการท่องเที่ยวแห่งชาติ พ.ศ. ๒๕๕๑ ประกอบด้วย ๔ ส่วนหลัก ครอบคลุมการทำงานครบทุกด้าน คือ
 ๑. คณะกรรมการนโยบายการท่องเที่ยวแห่งชาติ (ท.ท.ช.)
 ๒. แผนพัฒนาการท่องเที่ยวแห่งชาติ
 ๓. แผนปฏิบัติการพัฒนาการท่องเที่ยว
 ๔. กองทุนเพื่อส่งเสริมการท่องเที่ยวไทย

- กลไกหลักที่สำคัญในการขับเคลื่อนตาม พ.ร.บ. นี้ คือ คณะกรรมการนโยบายการท่องเที่ยวแห่งชาติ (ท.ท.ช.) ซึ่งประกอบด้วยผู้แทนจากทุกภาคส่วน โดยคณะกรรมการ ททช.นี้มีอำนาจหน้าที่ครอบคลุมเรื่องงานที่จำเป็นทั้งหมดในการแก้ไขปัญหาของอุตสาหกรรมท่องเที่ยว กล่าวคือ
 ๑. จัดทำและเสนอนโยบาย ยุทธศาสตร์ หรือมาตรการเพื่อส่งเสริมการบริหารและพัฒนาการท่องเที่ยวต่อคณะรัฐมนตรีเพื่อพิจารณาอนุมัติ
 ๒. จัดทำแผนพัฒนาการท่องเที่ยวแห่งชาติเสนอต่อคณะรัฐมนตรีเพื่อพิจารณาอนุมัติ
 ๓. เสนอนโยบายและแนวทางการจัดทำความร่วมมือระหว่างประเทศเกี่ยวกับการท่องเที่ยวต่อคณะรัฐมนตรี
 ๔. ดำเนินการเพื่อให้มีการกำหนดเขตพัฒนาการท่องเที่ยว
 ๕. พิจารณาให้ความเห็นชอบและกำกับดูแลการดำเนินการตามแผนปฏิบัติการพัฒนาการท่องเที่ยวภายในเขตพัฒนาการท่องเที่ยว
 ๖. กำหนดและจัดให้มีการรับรองมาตรฐานเกี่ยวกับแหล่งท่องเที่ยวหรืออุตสาหกรรมท่องเที่ยว
 ๗. อำนาจการ ติดตาม ประเมินผล และตรวจสอบการดำเนินงานของหน่วยงานภาครัฐ ให้เป็นไปตามแผนพัฒนาการท่องเที่ยวแห่งชาติ และนโยบายหรือมาตรการเพื่อการส่งเสริมการบริหารและพัฒนาการท่องเที่ยว
 ๘. กำกับจัดการและบริหารกองทุนเพื่อส่งเสริมการท่องเที่ยวไทย
- อย่างไรก็ตาม ช่วงที่ผ่านมา มีการให้ความสำคัญกับกลไกตาม พ.ร.บ. นี้ น้อยมาก นับจากที่ได้มีการประกาศใช้ตั้งแต่วันที่ ๕ กุมภาพันธ์ พ.ศ.๒๕๕๑ จนถึงสิ้นปี พ.ศ.๒๕๕๖ รวมเวลา ๖ ปี มีการประชุมคณะกรรมการ ท.ท.ช. เพียง ๗ ครั้งเท่านั้น (มาตรา ๑๑ กำหนดให้มีการประชุมอย่างน้อยปีละ ๔ ครั้ง) จนกระทั่งช่วงรัฐบาลปัจจุบัน ได้มีการนำกลไกนี้กลับมาใช้อย่างจริงจัง จะเห็นได้จากเริ่มมีการประชุม ท.ท.ช. อย่างสม่ำเสมอ
- ถึงแม้ ท.ท.ช. จะได้มีการดำเนินการเพื่อขับเคลื่อนกลไกต่างๆตามระบบที่ควรจะเป็นแล้ว แต่ยังคงติดขัดในบางประเด็นซึ่งจะทำให้การทำงานเกิดการบูรณาการอย่างแท้จริง และเกิดประสิทธิภาพสูงสุด จึงควรเร่งปฏิรูปโครงสร้างและรูปแบบการทำงานของภาคท่องเที่ยวของประเทศให้สอดคล้องกับการทำงานตามแนวทางที่กำหนดไว้

- ปัญหา



๑. ตามมาตรา ๑๔ ของ พ.ร.บ.นโยบายการท่องเที่ยวแห่งชาติ พ.ศ.๒๕๕๑ กำหนดให้สำนักงานปลัดกระทรวงการท่องเที่ยวและกีฬา ทำหน้าที่เป็นสำนักงานเลขานุการของคณะกรรมการรับผิดชอบงานธุรการ งานประชุม การศึกษาข้อมูลและกิจการต่างๆที่เกี่ยวกับงานของคณะกรรมการและคณะอนุกรรมการดังต่อไปนี้

- จัดทำและพัฒนานโยบายและแผนพัฒนาการท่องเที่ยวแห่งชาติ รวมทั้งศึกษาปัญหาและประเมินผลกระทบที่จะเกิดเสนอต่อคณะกรรมการ
- เป็นศูนย์กลางประสานงานและสนับสนุนการปฏิบัติงานตามนโยบายและแผนพัฒนาการท่องเที่ยวแห่งชาติในทุกภาคส่วน
- วิเคราะห์และเสนอแนะมาตรการเพื่อการผลักดันและสนับสนุนการนำนโยบายและแผน ไปสู่การปฏิบัติ ตลอดจนการพิจารณาเสนอแนะแนวทางและวิธีการแก้ไขปัญหาและอุปสรรคที่มีต่อการดำเนินงานตามนโยบายและแผนฯ ต่อคณะกรรมการ
- ศึกษา วิเคราะห์ และพิจารณากลับกรองแผนปฏิบัติการพัฒนาการท่องเที่ยวเสนอต่อคณะกรรมการ
- สืบรวจ เก็บรวบรวมข้อมูล ติดตามความเคลื่อนไหวของสถานการณ์ด้านการท่องเที่ยว วิเคราะห์ภาวะเศรษฐกิจการท่องเที่ยว แนวโน้มการท่องเที่ยว รวมทั้งจัดทำและเผยแพร่สถิติการท่องเที่ยวของประเทศ
- จัดหรือสนับสนุนให้มีการศึกษาวิจัยและพัฒนาการด้านการท่องเที่ยว
- รายงานผลการติดตามประเมินผลการปฏิบัติงานตามนโยบาย แผน และมาตรการที่เกี่ยวข้องกับการท่องเที่ยว
- จัดทำรายงานสถานการณ์เกี่ยวกับการท่องเที่ยวและผลการดำเนินงานของคณะกรรมการเสนอต่อคณะรัฐมนตรีอย่างน้อยปีละหนึ่งครั้ง
- เสนอแนะแนวทางการจัดสรรทรัพยากรเพื่อสนับสนุนการบริหารและพัฒนาการท่องเที่ยวในทุกภาคส่วนให้เป็นไปอย่างมีประสิทธิภาพ
- จัดทำและพัฒนากลไกและระบบการประสานงานด้านการท่องเที่ยว เพื่อเสริมสร้างประสิทธิภาพการบริหารจัดการการท่องเที่ยวของประเทศ ตลอดจนร่วมมือและประสานงานกับหน่วยงานของรัฐและเอกชนที่เกี่ยวข้องกับการบริหารและพัฒนาการท่องเที่ยวในการปฏิบัติงานตาม พ.ร.บ.และกฎหมายอื่นที่เกี่ยวข้อง
- พัฒนาให้ความรู้และทักษะด้านการท่องเที่ยวแก่บุคคลภายนอกในหน่วยงานของรัฐและผู้ที่เกี่ยวข้องกับอุตสาหกรรมท่องเที่ยว

จะเห็นได้ว่าสำนักงานปลัดฯในฐานะสำนักเลขานุการฯมีหน้าที่ความรับผิดชอบมาก รวมถึงต้องประสานกับหน่วยงานอื่นๆทั้งในและนอกกระทรวงฯ แต่การที่ขาดทั้งบุคลากรและงบประมาณที่เหมาะสมเป็นจุดสำคัญที่ทำให้การขับเคลื่อนงานของ ท.ท.ช.ไม่เป็นไปอย่างที่ควร โดยเฉพาะเรื่อง การประสานงานกับหน่วยงานภาครัฐและเอกชน การพัฒนาองค์ความรู้ การศึกษาวิจัย การสนับสนุนการบริการและพัฒนาการท่องเที่ยว เป็นต้น

๒. แม้ว่า ท.ท.ช. จะมีหน้าที่ อำนวยความสะดวก ติดตาม ประเมินผล และตรวจสอบการดำเนินงานของหน่วยงานภาครัฐ ให้เป็นไปตามแผนพัฒนาการท่องเที่ยวแห่งชาติ และนโยบายหรือมาตรการเพื่อการส่งเสริมการบริหารและพัฒนาการท่องเที่ยว แต่เนื่องจากงบประมาณและแผนงานด้านการท่องเที่ยวจะอยู่ในหลายหน่วยงาน และหลายกระทรวง ซึ่งมักจะเสนอขอโดยตรงต่อสำนัก

งบประมาณ โดยไม่จำเป็นต้องผ่านการกลั่นกรองของ ท.ท.ช.ก่อน จึงไม่มีอำนาจในการพิจารณา เพื่อให้เกิดการบูรณาการด้านแผนและงบประมาณอย่างแท้จริง ทั้งที่อาจเกิดการดำเนินงานซ้ำซ้อน และไม่บรรลุวัตถุประสงค์ในการพัฒนาอย่างที่ต้องการ

๓. การทำงานของหน่วยงานหลักของรัฐภายใต้อุตสาหกรรมท่องเที่ยวประกอบด้วยเนื้อหา ๓ ส่วนหลัก คือ

- งานด้านยุทธศาสตร์ อยู่ที่สำนักงานปลัดฯ
- งานด้านพัฒนา อยู่ที่สำนักงานท่องเที่ยวและกีฬาจังหวัด (กทจ.) ที่ขึ้นอยู่กับสำนักงานปลัดฯ กรมการท่องเที่ยว องค์การการบริหารการพัฒนาพื้นที่พิเศษเพื่อการท่องเที่ยวอย่างยั่งยืน (อพท.) และสำนักงานพัฒนาพิงคนคร
- งานด้านการตลาด อยู่ที่สำนักงานท่องเที่ยวและกีฬาจังหวัด(กทจ.) ที่ขึ้นอยู่กับสำนักงานปลัดฯ การท่องเที่ยวแห่งประเทศไทย (ท.ท.ท.) และ สำนักงานส่งเสริมการจัดประชุมและนิทรรศการ (สสปน.)

จะเห็นว่า มีหน่วยงานหลักที่ทำงานด้านท่องเที่ยวหลายหน่วย ซึ่งในบางครั้งเนื้องาก็อาจมีซ้ำซ้อนกันบ้าง และเนื่องจากบางองค์กรไม่ได้อยู่ภายใต้การดูแลของกระทรวงการท่องเที่ยวและกีฬา ทำให้ขาดการบูรณาการอย่างสมบูรณ์ อาทิเช่น สำนักงานพิงคนคร สสปน. และอพท. ซึ่งขึ้นตรงต่อ นายกรัฐมนตรี

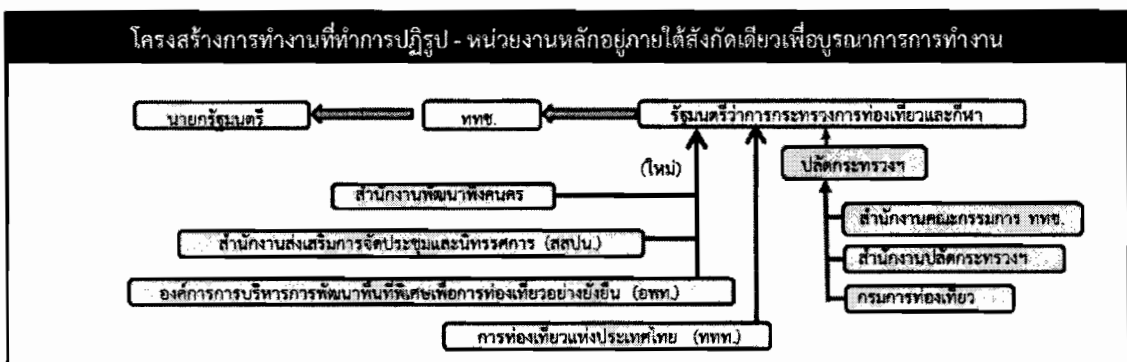
๔. คณะกรรมการ ท.ท.ช. ในส่วนของภาคเอกชนจะให้ความสำคัญกับผู้ประกอบการด้านท่องเที่ยวเท่านั้น ในขณะที่ปัจจุบันการท่องเที่ยวเป็นอุตสาหกรรมหลักที่ผลักดันเศรษฐกิจของประเทศ จึงควรมีสัดส่วนของภาคเอกชนในกลุ่มธุรกิจเชื่อมโยงที่เกี่ยวข้องเพื่อให้มีการเชื่อมโยงรายได้จากการท่องเที่ยวเข้ากับเศรษฐกิจในระดับฐานราก อาทิ เช่น กลุ่มสินค้าเกษตรและอาหาร กลุ่มสินค้าไลฟ์สไตล์ เป็นต้น
๕. การทำงานของ ท.ท.ช. และกระทรวงการท่องเที่ยวและกีฬา ยังคงขาดกลไกถาวรที่จะเชื่อมถึงภาคธุรกิจเอกชน รวมถึงประชาชนในพื้นที่ท่องเที่ยว ในรูปแบบ ๓ ประสาน ตามแนวพระราชรัฐ ได้แก่ ภาครัฐ ภาคเอกชน และประชาชน จึงทำให้การทำงานขาดการมีส่วนร่วมของภาคเอกชนและประชาชนอย่างมีรูปธรรม ไม่สามารถจัดการการท่องเที่ยวในพื้นที่แบบล่างขึ้นบน (Bottom-up)
๖. งานศึกษาวิจัยด้านการท่องเที่ยวมีกระจายอยู่ในทุกหน่วยงาน บางครั้งอาจเกิดความซ้ำซ้อน และขาดการจัดลำดับความจำเป็นก่อนหลัง ส่วนใหญ่จะมุ่งเพื่อตอบสนองต่อความต้องการของหน่วยงานเท่านั้น และในบางครั้งงานศึกษาวิจัยบางเรื่องก็จัดทำขึ้นเพื่อรองรับแนวทางดำเนินการตามที่หน่วยงานต้องการ

๒. วิธีการปฏิรูป

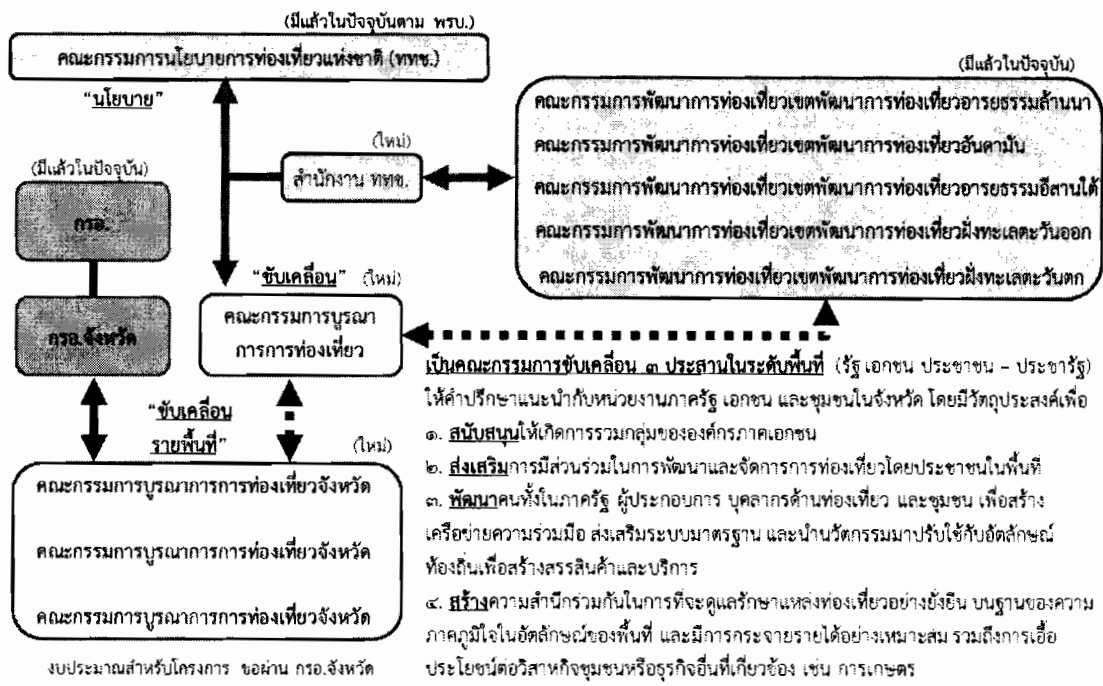
- เนื่องจากโครงสร้างการพัฒนาการท่องเที่ยวตาม พ.ร.บ.นโยบายการท่องเที่ยวแห่งชาติ พ.ศ. ๒๕๕๑ ค่อนข้างรัดกุมและตอบสนองต่อการแก้ไขปัญหาและพัฒนาของอุตสาหกรรมท่องเที่ยวได้ดีอยู่แล้ว แต่ในอดีตไม่ได้ถูกนำมาใช้ รวมถึงยังมีข้อขัดข้องบางประการ แนวทางการปฏิรูปจึงมุ่งที่จะผลักดันให้กลไกตาม พ.ร.บ.ฉบับนี้สามารถทำงานได้อย่างเต็มที่ มากกว่าที่จะปรับเปลี่ยนโครงสร้างของภาคท่องเที่ยวทั้งภาครัฐ เอกชน และประชาชน ไปทั้งหมด ซึ่งหากทำเช่นนั้นอาจทำให้การพัฒนาของอุตสาหกรรมท่องเที่ยวไทยต้องชะงักงัน และต้องใช้เวลาอีกนานกว่าทุกฝ่ายจะ

ปรับตัวให้เข้ากับรูปแบบโครงสร้างใหม่ ทำให้เสียโอกาสในการแข่งขันในขณะที่คู่แข่งอีกหลายประเทศกำลังเข้ามาแย่งส่วนแบ่งตลาดของไทย

- แนวทางแก้ไข ที่สามารถดำเนินการได้ภายในระยะเวลา ๖ เดือน
- ๑. ปรับให้หน่วยงานหลักด้านท่องเที่ยวทั้งหมดมาอยู่ภายใต้การดูแลของกระทรวงการท่องเที่ยวและกีฬา ซึ่งปัจจุบัน สำนักงานส่งเสริมการจัดประชุมและนิทรรศการ (สสปน.) องค์การบริหารการพัฒนาพื้นที่พิเศษเพื่อการท่องเที่ยวอย่างยั่งยืน (อพท.) และสำนักงานพัฒนาพิงคนคร จะสังกัดสำนักนายกฯ ทำให้ขาดการบูรณาการตามสายงานบังคับบัญชา แม้ว่าในปัจจุบันจะสามารถทำงานร่วมกันได้ดี ก็สืบเนื่องจากการความสามารถในการประสานงานของรัฐบาล การปรับโครงสร้างให้ชัดเจนจะทำให้การทำงานในอนาคตสะดวกและคล่องตัวมากขึ้น



- ๒. จัดตั้ง คณะกรรมการบูรณาการการท่องเที่ยว และคณะกรรมการบูรณาการการท่องเที่ยว จังหวัดขึ้นในทุกจังหวัด โดยใช้อำนาจของ ท.ท.ช. ตามมาตรา ๑๒ ของ พ.ร.บ.นโยบายการท่องเที่ยวแห่งชาติ โดยให้มีองค์ประกอบเทียบเคียงกับคณะกรรมการพัฒนาการท่องเที่ยวตาม มาตรา ๑๘ เพื่อให้มีกลไกในการบูรณาการการท่องเที่ยวในทุกจังหวัด รวมถึงจังหวัดที่ไม่ได้อยู่ใน เขตพัฒนาการท่องเที่ยว จะมีส่วนในการประสานการทำงานในรูปแบบประชารัฐ หรือ การทำงาน ร่วมระหว่างภาครัฐ เอกชน และประชาชน เพื่อขับเคลื่อนและให้คำแนะนำในการดำเนินการด้าน ท่องเที่ยวในพื้นที่กับทุกภาคส่วน ประกอบด้วย ผู้ว่าราชการจังหวัด, ผู้แทนจากหน่วยงานภาครัฐที่เกี่ยวข้อง (เช่น สำนักงานการท่องเที่ยวและกีฬาจังหวัด, การท่องเที่ยวแห่งประเทศไทย, องค์การปกครองส่วนท้องถิ่น, กรมอุทยานแห่งชาติ), สภาอุตสาหกรรมท่องเที่ยวจังหวัด, หอการค้าจังหวัด, สถาบันการศึกษาท้องถิ่น, ผู้ทรงคุณวุฒิ, ปราชญ์ชาวบ้าน, ผู้แทนชุมชน โดยมีผู้อำนวยการ สำนักงานการท่องเที่ยวและกีฬาจังหวัดเป็นกรรมการและเลขานุการ



(โครงสร้างใหม่)

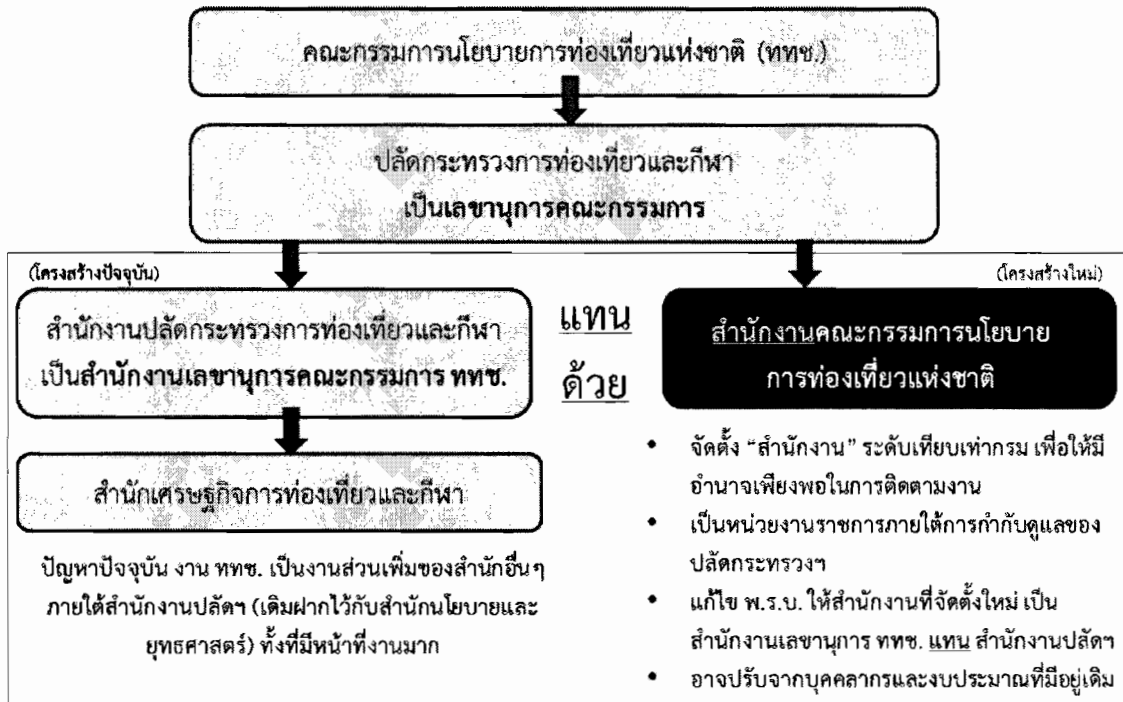
- โครงสร้างคณะกรรมการบูรณาการการท่องเที่ยว**
- รัฐมนตรีว่าการกระทรวงการท่องเที่ยวและกีฬา เป็นประธาน
 - ปลัดกระทรวงการท่องเที่ยวและกีฬา, ปลัดกระทรวงวัฒนธรรม
 - ปลัดกระทรวงคมนาคม, ปลัดกระทรวงมหาดไทย
 - ปลัดกระทรวงการต่างประเทศ, ปลัดกระทรวงกลาโหม
 - ปลัดกระทรวงทรัพยากรธรรมชาติและสิ่งแวดล้อม
 - ปลัดกระทรวงสาธารณสุข
 - ปลัดกระทรวงเทคโนโลยีสารสนเทศและการสื่อสาร
 - เลขาธิการ สสช., ผอ.สำนักงานงบประมาณ
 - ผบ.ตร., ผบ.ตร.ท่องเที่ยว, อธิบดีกรมการท่องเที่ยว
 - ผู้ว่า ททท., ผอ.สสป., ผอ.อทท., ผอ.สำนักงานทึงคนศร
 - ประธานสภาอุตสาหกรรมท่องเที่ยวแห่งประเทศไทย
 - ประธานสภาหอการค้าแห่งประเทศไทย
 - นายกสมำคมโรงแรมไทย (THA)
 - นายกสมำคมไทยธุรกิจการท่องเที่ยว (ATTA)
 - นายกสมำคมธุรกิจท่องเที่ยวภายในประเทศ (สทท.)
 - นายกสมำคมมีคเคทีซีอาชีพแห่งประเทศไทย
 - ผอ.สถาบันการท่องเที่ยวโดยชุมชน (CBT-I)
 - ผู้แทนสภาอุตสาหกรรมท่องเที่ยวแห่งประเทศไทย ๕ ภูมิภาค
 - ประธานคณะกรรมการพัฒนาเศรษฐกิจพื้นที่ภาค ๕ ภาค (ประธานหอการค้าภาค ๕ ภาค)
 - ผู้ทรงคุณวุฒิที่รัฐมนตรีฯ แต่งตั้ง ๕ คน
 - ผู้อำนวยการสำนักงานคณะกรรมการนโยบายการท่องเที่ยวแห่งชาติ เป็นกรรมการและเลขานุการ

(โครงสร้างใหม่)

- โครงสร้างคณะกรรมการบูรณาการการท่องเที่ยวจังหวัด**
- ประธานร่วมภาครัฐและภาคเอกชน
- ผู้ว่าราชการจังหวัด
 - ประธานสภาอุตสาหกรรมท่องเที่ยวจังหวัด หรือ
 - ประธานหอการค้าจังหวัด
- ประธานฯ แต่งตั้งกรรมการจากผู้แทนภาครัฐและประชาสังคมที่เกี่ยวข้อง โดยพิจารณาจาก
- สำนักงานการท่องเที่ยวและกีฬาจังหวัด
 - การท่องเที่ยวแห่งประเทศไทย
 - องค์การปกครองส่วนท้องถิ่น
 - กรมส่งเสริมการปกครองท้องถิ่น กระทรวงมหาดไทย
 - กรมอุทยานแห่งชาติ
 - ผู้แทนหน่วยงานภาครัฐที่เกี่ยวข้อง
 - ผู้ประกอบการภาคเอกชน
 - สถาบันการศึกษาท้องถิ่น
 - ผู้แทนชุมชน
 - ประชาชนผู้ชาวบ้าน
 - ผู้ทรงคุณวุฒิ
 - ทหาร ที่ดูแลแหล่งท่องเที่ยวทหาร
- ผู้อำนวยการสำนักงานการท่องเที่ยวและกีฬาจังหวัด เป็น กรรมการและเลขานุการ

๓. จัดตั้งสำนักงานคณะกรรมการนโยบายท่องเที่ยวแห่งชาติ ภายใต้การดูแลของปลัดกระทรวงการท่องเที่ยวและกีฬา เพื่อให้มีหน่วยงานหลักในการทำหน้าที่ตาม พ.ร.บ. ภายใต้สำนักงานปลัดฯ โดยให้มีงบประมาณและจำนวนบุคลากรที่เหมาะสมกับเนื้อหา ซึ่งจะส่งผลให้สามารถแก้ปัญหาได้

ทั้งในเรื่องการประสานงาน การศึกษาวิจัย การสร้างองค์ความรู้ การทำแผนปฏิบัติการโดยบูรณาการทั้งแผนงานและงบประมาณ รวมถึงการติดตามผล



หน้าที่ของสำนักงานคณะกรรมการนโยบายการท่องเที่ยวแห่งชาติ

(หน้าที่ปัจจุบันตาม ตามมาตรา ๑๔ ของ พ.ร.บ.นโยบายการท่องเที่ยวฯ)

- รับผิดชอบงานธุรการ งานประชุม การศึกษาข้อมูลและกิจการต่างๆที่เกี่ยวกับงานของคณะกรรมการและคณะอนุกรรมการดังต่อไปนี้
- จัดทำและพัฒนานโยบายและแผนพัฒนาการท่องเที่ยวแห่งชาติ รวมทั้งศึกษาปัญหาและประเมินผลกระทบที่จะเกิดเสนอต่อคณะกรรมการ
- เป็นศูนย์กลางประสานงานและสนับสนุนการปฏิบัติงานตามนโยบายและแผนพัฒนาการท่องเที่ยวแห่งชาติในทุกภาคส่วน
- วิเคราะห์และเสนอแนะมาตรการเพื่อการผลักดันและสนับสนุนการนำนโยบายและแผนฯ ไปสู่การปฏิบัติ ตลอดจนการพิจารณาเสนอแนะแนวทางและวิธีการแก้ไขปัญหาและอุปสรรคที่มีต่อการดำเนินงานตามนโยบายและแผนฯต่อคณะกรรมการ
- ศึกษา วิเคราะห์ และพิจารณากลับกรองแผนปฏิบัติการพัฒนาการท่องเที่ยวเสนอต่อคณะกรรมการ
- สํารวจ เก็บรวบรวมข้อมูล ติดตามความเคลื่อนไหวของสถานการณ์ด้านการท่องเที่ยว วิเคราะห์ภาวะเศรษฐกิจการท่องเที่ยว แนวโน้มการท่องเที่ยว รวมทั้งจัดทำและเผยแพร่สถิติการท่องเที่ยวของประเทศ
- จัดหรือสนับสนุนให้มีการศึกษาวิจัยและพัฒนาการด้านการท่องเที่ยว
- รายงานผลการติดตามประเมินผลการปฏิบัติงานตามนโยบาย แผน และมาตรการที่เกี่ยวข้องกับการท่องเที่ยว

- จัดทำรายงานสถานการณ์เกี่ยวกับการท่องเที่ยวและผลการดำเนินงานของคณะกรรมการเสนอต่อคณะรัฐมนตรีอย่างน้อยปีละหนึ่งครั้ง
- เสนอแนะแนวทางการจัดสรรทรัพยากรเพื่อสนับสนุนการบริหารและพัฒนาการท่องเที่ยวในทุกภาคส่วนให้เป็นไปอย่างมีประสิทธิภาพ
- จัดทำและพัฒนากลไกและระบบการประสานงานด้านการท่องเที่ยว เพื่อเสริมสร้างประสิทธิภาพการบริหารจัดการการท่องเที่ยวของประเทศตลอดจนร่วมมือและประสานงานกับหน่วยงานของรัฐและเอกชนที่เกี่ยวข้องกับการบริหารและพัฒนาการท่องเที่ยวในการปฏิบัติงานตาม พ.ร.บ. และกฎหมายอื่นที่เกี่ยวข้อง
- พัฒนาให้ความรู้และทักษะด้านการท่องเที่ยวแก่บุคคลภายนอกในหน่วยงานของรัฐและผู้ที่เกี่ยวข้องกับอุตสาหกรรมท่องเที่ยว

๓. กำหนดเวลาการปฏิรูป

ระยะที่ ๑ (ภายใน ๖ เดือน)

- ให้ อพท. สสปน. และ พิงคณคร มาอยู่ภายใต้การกำกับดูแลของกระทรวงการท่องเที่ยว เพื่อให้มีกลไกในการทำงานร่วมกันระหว่างหน่วยงานหลักด้านการท่องเที่ยว
- ตั้งคณะกรรมการบูรณาการการท่องเที่ยวและคณะกรรมการบูรณาการการท่องเที่ยวจังหวัด
- ตั้งสำนักงานคณะกรรมการนโยบายการท่องเที่ยวแห่งชาติ เป็นสำนักงานเลขานุการของคณะกรรมการนโยบายการท่องเที่ยวแห่งชาติ (ททช.) แทนสำนักงานปลัดฯ เพื่อให้มีหน่วยงานหลักในการทำหน้าที่ตาม พ.ร.บ. โดยให้มีงบประมาณและจำนวนบุคลากรที่เหมาะสม

ระยะที่ ๒ (ภายใน ๑ ปี)

- ทบทวนหน้าที่งานของหน่วยงานหลักและบูรณาการงานให้เหมาะสม โดยให้พิจารณาจากองค์ความรู้และความสามารถในการปฏิบัติงานให้สำเร็จ
 - ระยะสั้นจะแบ่งงานและดำเนินการร่วมกันทันที
 - ระยะกลางจะแก้ไขกฎหมายให้สอดคล้องกับหน้าที่งานที่ได้จัดสรร โดยจะยังคงสถานะเดิมของแต่ละหน่วยงาน เพื่อให้การทำงานเป็นไปอย่างต่อเนื่อง
- บูรณาการงานด้านการศึกษาและวิจัยของหน่วยงานภาครัฐด้านท่องเที่ยว โดยอาศัยสำนักงานกองทุนสนับสนุนการวิจัย (สกว.) ซึ่งมีประสบการณ์ เป็นหน่วยงานสนับสนุนการกำกับและตรวจรับงานวิจัย และเป็นผู้รวบรวมข้อมูลงานวิจัยด้านท่องเที่ยว เพื่อให้ทุกหน่วยงานสามารถนำไปใช้
- ให้สำนักงานคณะกรรมการนโยบายการท่องเที่ยวแห่งชาติ มีหน้าที่กลั่นกรองแผนงานและงบประมาณด้านการท่องเที่ยว ก่อนผ่านความเห็นชอบของคณะกรรมการนโยบายการท่องเที่ยวแห่งชาติ (ททช.)
- เสริมบทบาทของกองทุนเพื่อส่งเสริมการท่องเที่ยวไทย ให้มีรายได้ที่มั่นคงและเพียงพอต่อการดำเนินการตามวัตถุประสงค์ที่ระบุไว้ โดยพิจารณาวิธีการจัดสรรให้มีแหล่งรายได้เพิ่มเติม
- ปรับโครงสร้างคณะกรรมการนโยบายการท่องเที่ยวแห่งชาติ (ททช.) ในส่วนของผู้ทรงคุณวุฒิ ให้ครอบคลุมทั้งภาคเอกชน ชุมชน และสถาบันการศึกษา

- ใช้โครงสร้างใหม่ในการขับเคลื่อนประเด็นที่สมควรเร่งดำเนินการปฏิรูปอื่นๆ ในรูปแบบโครงการนำร่อง (Pilot Project)
 - การบริหารขีดความสามารถในการรองรับนักท่องเที่ยว (Capacity Management) รวมถึงการบริหารการจัดเก็บรายได้ และการกระจายงบประมาณ ให้เหมาะสมสอดคล้อง
 - การปฏิรูปมาตรฐานการจัดการแหล่งท่องเที่ยวของไทยให้อยู่ในระดับสากล
 - การส่งเสริมการมีส่วนร่วมด้านการท่องเที่ยวของคนในท้องถิ่น (Inclusive Tourism)

๔. แหล่งที่มาของงบประมาณ

- เนื่องจากการปฏิรูปโครงสร้างส่วนใหญ่จะเป็นการปรับปรุงการทำงานและกฎหมาย ซึ่งสามารถทำงานได้ภายใต้งบประมาณเดิมของกระทรวงการท่องเที่ยวและกีฬา โดยปรับปรุงจากบุคคลากรและงบประมาณที่มีอยู่เดิม แต่อาจมีส่วนที่ต้องใช้งบประมาณจากส่วนกลางเพิ่มขึ้นบ้างตามความเหมาะสมเฉพาะในส่วนการจัดตั้งสำนักงานคณะกรรมการนโยบายการท่องเที่ยวแห่งชาติ

๕. หน่วยงานที่รับผิดชอบ

- ระยะที่ ๑ (ภายใน ๖ เดือน) สปท. กระทรวงการท่องเที่ยวและกีฬา สำนักงบประมาณ สกท.
- ระยะที่ ๒ (ภายใน ๑ ปี) สปท. สนช. กระทรวงการท่องเที่ยวและกีฬา

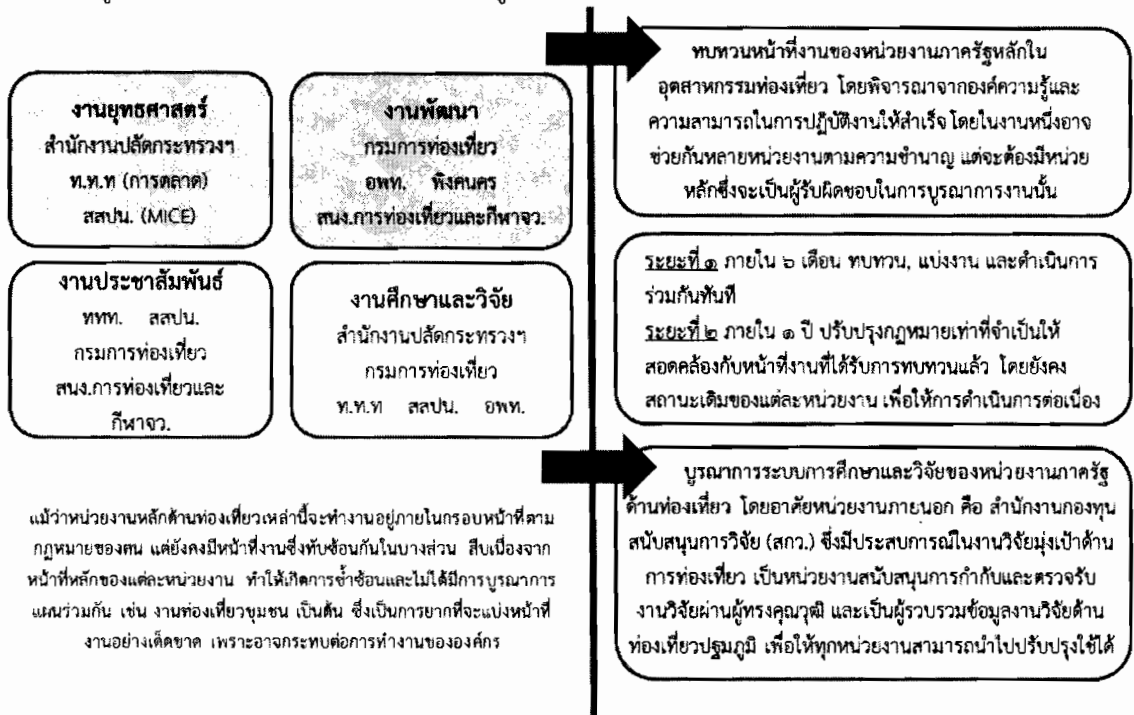
๖. ข้อเสนอแนะ

- นอกเหนือจากประเด็นปฏิรูปที่สามารถดำเนินการได้ภายในระยะเวลา ๖ เดือนดังกล่าวข้างต้นแล้ว เพื่อให้การปฏิรูปโครงสร้างองค์กรด้านการท่องเที่ยวทั้งระบบและบูรณาการการทำงานของหน่วยงานต่างๆ ที่เกี่ยวข้อง มีความครบถ้วนสมบูรณ์ เสนอให้ดำเนินการปฏิรูปเพิ่มเติมภายหลังดังนี้

ทบทวนโครงสร้างและหน้าที่งานของหน่วยงานภาครัฐให้เหมาะสม

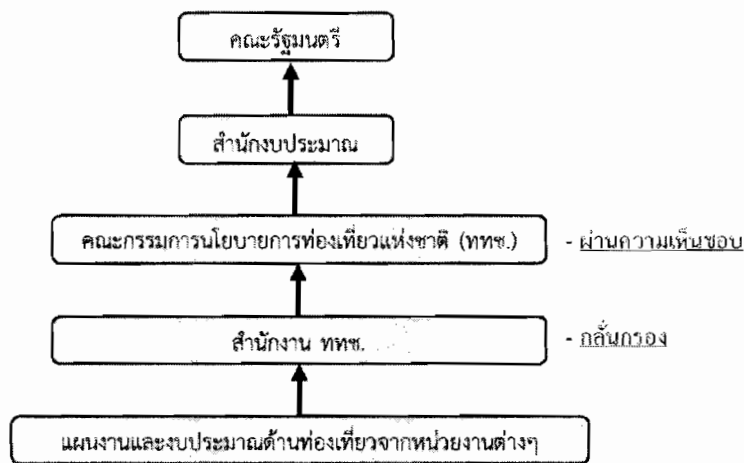
๑. แบ่งหน้าที่งานของหน่วยงานภาครัฐหลักในอุตสาหกรรมท่องเที่ยวให้ชัดเจน ทั้งในส่วนของสำนักงานปลัดกระทรวงฯ กรมการท่องเที่ยว การท่องเที่ยวแห่งประเทศไทย (ท.ท.ท.) สำนักงานส่งเสริมการจัดประชุมและนิทรรศการ (สสปน.) องค์การบริหารการพัฒนาพื้นที่พิเศษเพื่อการท่องเที่ยวอย่างยั่งยืน (อพท.) และสำนักงานพัฒนาพิงคนคร โดยให้พิจารณาจากองค์ความรู้และความสามารถในการปฏิบัติงานให้สำเร็จ โดยในงานหนึ่งอาจช่วยกันหลายหน่วยงานตามความชำนาญแต่ต้องมีหน่วยหลักซึ่งจะเป็นหน่วยที่รับผิดชอบในการบูรณาการงานนั้น และการทำงานไม่ซ้ำซ้อน การแบ่งหน้าที่งานจะทำเป็น ๒ ระยะ คือ ในระยะสั้นจะแบ่งงานและดำเนินการร่วมกันทันที และในระยะกลางจะแก้ไขกฎหมายให้สอดคล้องกับหน้าที่งานที่ได้จัดสรร โดยจะยังคงสถานะเดิมของแต่ละหน่วยงาน เพื่อให้การทำงานเป็นไปอย่างต่อเนื่อง
๒. จัดระบบการศึกษาและวิจัยด้านท่องเที่ยวของหน่วยงานที่หลักที่เกี่ยวข้อง ให้เหลือเพียงการดำเนินการทางสถิติ หรือสำรวจความต้องการ ความพึงพอใจ เท่าที่จำเป็น ส่วนงานในด้านการวิจัยเพื่อตอบสนองการพัฒนา หรือยุทธศาสตร์ ควรให้เป็นหน้าที่ของหน่วยดำเนินการกลาง คือ วช. และ สกท. ซึ่งได้เริ่มแผนงานการวิจัยมุ่งเป้าด้านท่องเที่ยวมาตั้งแต่ปี ๒๕๕๖ เพื่อให้การดำเนินการ

เป็นไปตามหลักวิชาการและโปร่งใส โดยอาจให้หน่วยงานเป็นผู้สนับสนุนงบประมาณ และให้ สกว. เป็นผู้ดำเนินการให้ ซึ่งจะส่งผลให้เกิดการบูรณาการด้านหัวข้องานวิจัยและงบประมาณที่ใช้



เสริมกลไกตามพรบ.นโยบายการท่องเที่ยวแห่งชาติ พ.ศ. ๒๕๕๑

๓. ขอความร่วมมือจากสำนักงบประมาณ กระทรวงการคลัง ให้การพิจารณางบประมาณที่เกี่ยวข้องเนื่องกับการท่องเที่ยวจากทุกหน่วยงาน ทุกกระทรวง ต้องมีการนำเข้ามาบูรณาการแผนงานและงบประมาณผ่าน ท.ท.ช.ก่อน ซึ่งปัจจุบันได้มีการเริ่มดำเนินการในลักษณะนี้กับงบประมาณปี ๒๕๕๙ ในบางส่วน และคาดว่าจะดำเนินการให้มากขึ้นในงบประมาณปี ๒๕๖๐ สปท.ควรร่วมผลักดันให้เกิดกระบวนการเช่นว่านี้ และมีการปรับปรุงกฎหมายเพื่อให้กระบวนการนี้เป็นสิ่งที่จำเป็นต้องทำในอนาคต



ปัจจุบันมีการดำเนินการบ้างแล้วในงบประมาณ ๒๕๕๙ แต่การให้มีกลไกทางกฎหมายที่ชัดเจน เพื่อเป็นแนวทางการดำเนินงานต่อไป

๔. ยกระดับกองทุนเพื่อส่งเสริมการท่องเที่ยวไทย ให้มีรายได้ที่มั่นคงและเพียงพอต่อการดำเนินการตามวัตถุประสงค์ที่ระบุไว้ คือ เพื่อใช้เป็นทุนหมุนเวียนในการพัฒนาการท่องเที่ยว การสร้างขีดความสามารถในการแข่งขันให้อุตสาหกรรมท่องเที่ยว การพัฒนาทักษะด้านการบริหาร การตลาด หรือการอนุรักษ์ทรัพยากรท่องเที่ยวในชุมชน รวมถึงการดูแลรักษาคุณภาพแหล่งท่องเที่ยว และการส่งเสริมสินค้าทางการท่องเที่ยวใหม่ๆ ในท้องถิ่น
- จัดสรรให้มีแหล่งรายได้ที่ผูกพันกับจำนวนนักท่องเที่ยวที่เพิ่มขึ้น
 - ปรับปรุงระเบียบข้อบังคับให้สามารถใช้เงินกองทุนได้สะดวกและตรงตามวัตถุประสงค์รวมทั้งมีการตรวจสอบ ประเมินผล และจัดลำดับความสำคัญในการใช้เงินด้วย

วัตถุประสงค์ของกองทุน

(ตาม พ.ร.บ. นโยบายการท่องเที่ยว)

- **พัฒนา**
 - เพื่อใช้เป็นทุนหมุนเวียนในการพัฒนาการท่องเที่ยว
 - การสร้างขีดความสามารถในการแข่งขันให้กับอุตสาหกรรมท่องเที่ยว
 - การพัฒนาทักษะด้านการบริหาร การตลาด
- **รักษา**
 - การอนุรักษ์ทรัพยากรท่องเที่ยวในชุมชน
 - การดูแลรักษาคุณภาพแหล่งท่องเที่ยว
- **ส่งเสริม**
 - การส่งเสริมสินค้าทางการท่องเที่ยวใหม่ๆ ในท้องถิ่น

ประเด็นที่จะดำเนินการปฏิรูป

- เงินเข้า

ให้มีแหล่งที่มาของเงินทุนที่ **ชัดเจน**
เพียงพอต่อการดำเนินการตามวัตถุประสงค์
และยึดโยงกับจำนวนหรือรายได้จากนักท่องเที่ยว

- เงินออก

ปรับปรุงระเบียบข้อบังคับให้สามารถใช้เงินกองทุนได้สะดวก
และตรงตามวัตถุประสงค์ รวมทั้งมีการตรวจสอบ ประเมินผล
และจัดลำดับความสำคัญในการใช้เงินกองทุน

- มีการบริหารโปร่งใส

เพิ่มสัดส่วนผู้แทนภาคเอกชนในคณะกรรมการบริหารกองทุน
๑. ประธานสภาหอการค้าแห่งประเทศไทย
๒. ประธานสมาคมธนาคารไทย

ส่งเสริมการมีส่วนร่วมของทุกภาคส่วนทั้ง รัฐ เอกชน และ ประชาชน (ประชารัฐ)

๕. ปรับโครงสร้างของคณะกรรมการนโยบายการท่องเที่ยวแห่งชาติ ในสัดส่วนของผู้แทนภาคเอกชนให้เหมาะสม ครอบคลุมทั้งในอุตสาหกรรมท่องเที่ยวและอุตสาหกรรมที่เกี่ยวข้องเนื่องกับการท่องเที่ยว เพื่อให้สามารถแสดงความคิดเห็นได้อย่างรอบด้าน และสามารถกระจายรายได้จากการท่องเที่ยวไปสู่อุตสาหกรรมอื่นได้ โดยเฉพาะกับวิสาหกิจชุมชน

(โครงสร้างปัจจุบันตาม พร.บ.)

โครงสร้างคณะกรรมการนโยบายการท่องเที่ยวแห่งชาติ
 นายกรัฐมนตรี เป็นประธาน
 ๕ รัฐมนตรีว่าการ
 ๗ ปลัดกระทรวง
 เลขาธิการ สศท.
 ผอ.สำนักงานประมาณ
 ผบ.ตร.
 อธิบดีกรมการท่องเที่ยว
 ผู้ว่า ททท.

**มีผู้แทนภาคเอกชน
เพียง ๓ ถึง ๕ คน
จากกรรมการ ๓๑ คน**

นายกสมาคมองค์การบริหารส่วนจังหวัดฯ
 นายกสมาคมสันนิบาตเทศบาลฯ
 นายกสมาคมองค์การบริหารส่วนตำบลฯ

ประธานสภาอุตสาหกรรมท่องเที่ยวแห่งประเทศไทย

ผู้ทรงคุณวุฒิซึ่งนายกรัฐมนตรีแต่งตั้ง ๙ คน
 (จากรายชื่อที่สทท.เสนออย่างน้อย ๒ แต่ไม่เกิน ๔ คน)

กรรมการผู้ทรงคุณวุฒิ ๙ คน
(ตาม พร.บ.นโยบายการท่องเที่ยวแห่งชาติ พ.ศ. ๒๕๕๓ มาตรา ๕ วรรคสาม)

กรรมการผู้ทรงคุณวุฒิซึ่งนายกรัฐมนตรีแต่งตั้งตามวรรคหนึ่ง ให้แต่งตั้งจากผู้ซึ่งมีความเชี่ยวชาญหรือประสบการณ์ ด้านการท่องเที่ยวและอุตสาหกรรมท่องเที่ยว การตลาด การโรงแรม การบริหารธุรกิจ ศิลปวัฒนธรรม หรือการอนุรักษ์ ทรัพยากรธรรมชาติและสิ่งแวดล้อม

โดยต้องตั้งจากรายชื่อของผู้ซึ่งสภาอุตสาหกรรมท่องเที่ยวแห่งประเทศไทยเสนอ ไม่น้อยกว่าสองคน แต่ไม่เกินสี่คน

กรรมการผู้ทรงคุณวุฒิ ๙ คน
 แต่งตั้งจากรายชื่อที่สทท.เสนออย่างน้อย ๒ คน

***** มีผู้แทนเอกชนอย่างน้อย ๒ คน *****



ประธานสภาหอการค้าแห่งประเทศไทย (แก้ไขในมาตรา ๕ วรรคหนึ่ง)
 นายกสมาคมโรงแรมไทย
 นายกสมาคมไทยธุรกิจการท่องเที่ยว
 กรรมการผู้ทรงคุณวุฒิ ๖ คน

กรรมการผู้ทรงคุณวุฒิซึ่งนายกรัฐมนตรีแต่งตั้งตามวรรคหนึ่ง ให้แต่งตั้งจากผู้ซึ่งมีความเชี่ยวชาญหรือประสบการณ์ ด้านการท่องเที่ยวและอุตสาหกรรมท่องเที่ยว การตลาด การโรงแรม การบริหารธุรกิจ ศิลปวัฒนธรรม การท่องเที่ยวชุมชน หรือการอนุรักษ์ทรัพยากรธรรมชาติและสิ่งแวดล้อม หรือผู้แทนสถาบันการศึกษาที่มีหลักสูตรด้านการท่องเที่ยว

โดยต้องตั้งจากรายชื่อของผู้ซึ่งสภาอุตสาหกรรมท่องเที่ยวแห่งประเทศไทยเสนอ ไม่น้อยกว่าสองคนแต่ไม่เกินสี่คน



ประธานสภาหอการค้าแห่งประเทศไทย
 นายกสมาคมโรงแรมไทย
 นายกสมาคมไทยธุรกิจการท่องเที่ยว

**มีผู้แทนเอกชน
*** อย่างน้อย ๕ คน *****

แต่งตั้งจากรายชื่อที่สทท.เสนออย่างน้อย ๒ คน

ขับเคลื่อนประเด็นที่สมควรเร่งดำเนินการปฏิรูปในรูปแบบโครงการนำร่อง

๖. หลังจากปฏิรูปโครงสร้างองค์กรแล้ว ให้ใช้โครงสร้างใหม่ในการขับเคลื่อนประเด็นที่สมควรเร่งดำเนินการปฏิรูปอื่นๆ ในรูปแบบโครงการนำร่อง (Pilot Project)

- การบริหารจัดการความสามารถในการรองรับนักท่องเที่ยว (Capacity Management) รวมถึงการบริหารการจัดเก็บรายได้ และการกระจายงบประมาณ ให้เหมาะสมสอดคล้อง
- การปฏิรูปมาตรฐานการจัดการแหล่งท่องเที่ยวของไทยให้อยู่ในระดับสากล
- การส่งเสริมการมีส่วนร่วมด้านการท่องเที่ยวของคนในท้องถิ่น (Inclusive Tourism)

- ทั้งนี้ ให้มีการนำระบบเทคโนโลยีสารสนเทศเข้ามาใช้ในการดำเนินงาน ทั้งการบูรณาการการทำงานระหว่างหน่วยงานต่างๆ และการให้บริการกับนักท่องเที่ยว

คณะกรรมการจึงขอเสนอรายงานเรื่อง “การพัฒนาด้านการท่องเที่ยว” เพื่อให้สภาขับเคลื่อนการปฏิรูปประเทศได้โปรดพิจารณา หากสภาขับเคลื่อนการปฏิรูปประเทศเห็นชอบด้วยขอได้โปรดส่งรายงานไปยังคณะรัฐมนตรี (หรือองค์กร/หน่วยงาน ตามข้อบังคับ ฯ ข้อ ๘๙) เพื่อพิจารณาดำเนินการต่อไป



(นายกสินท์ สารสิน)

กรรมการ

แทนเลขานุการกรรมการ

รายงานของคณะกรรมการวิชาการขับเคลื่อนการปฏิรูปประเทศด้านเศรษฐกิจ
เรื่อง “การพัฒนาการท่องเที่ยว”

เรื่อง	แผนการปฏิรูป	วิธีการปฏิรูป	กำหนดเวลาการปฏิรูป	แหล่งที่มาของงบประมาณ	หน่วยงานที่รับผิดชอบ
<p>การปฏิรูปโครงสร้างองค์กรด้านการท่องเที่ยวทั้งระบบและบูรณาการการทำงานของหน่วยงานต่างๆ ที่เกี่ยวข้อง</p>	<p>เนื่องจากโครงสร้างการพัฒนาการท่องเที่ยวตาม พ.ร.บ.นโยบายการท่องเที่ยวแห่งชาติ พ.ศ.๒๕๕๑ ค่อนข้างรัดกุมและตอบสนองต่อการแก้ไขปัญหาและพัฒนาของอุตสาหกรรมท่องเที่ยวได้ดีอยู่แล้ว แต่ในอดีตไม่ได้ถูกนำขึ้นมาใช้ รวมถึงยังมีข้อขัดข้องบางประการ แนวทางการปฏิรูปจึงมุ่งที่จะผลักดันให้กลไกตาม พ.ร.บ.ฉบับนี้สามารถทำงานได้อย่างเต็มที่มีมากกว่าที่จะปรับเปลี่ยนโครงสร้างของภาคท่องเที่ยวทั้งภาครัฐ เอกชน และประชาชน ไปทั้งหมด</p>	<p>๑. ปรับโครงสร้างให้ อพท. สสปน. และ พิงคนคร มาอยู่ภายใต้การกำกับดูแลของกระทรวงฯ เพื่อให้มีกลไกในการทำงานร่วมกันระหว่างหน่วยงานหลักด้านการท่องเที่ยว</p>	<p><u>ระยะที่ ๑</u> (ภายใน ๖ เดือน) - ให้ อพท. สสปน. และ พิงคนคร มาอยู่ภายใต้การกำกับดูแลของกระทรวงฯ</p>	<p>งบจากกระทรวงการท่องเที่ยวและกีฬา</p>	<p><u>ระยะที่ ๑</u> (ภายใน ๖ เดือน) สปท. กระทรวงการท่องเที่ยวและกีฬา สำนักงานงบประมาณ สกว.</p>
		<p>๒. ตั้งคณะกรรมการบูรณาการการท่องเที่ยวและคณะกรรมการบูรณาการการท่องเที่ยวจังหวัด เพื่อให้มีกลไกในการบูรณาการการท่องเที่ยว โดยเป็นการทำงานร่วมระหว่างภาครัฐ เอกชน และประชาชน</p>	<p>- ตั้งคณะกรรมการบูรณาการการท่องเที่ยวและคณะกรรมการบูรณาการการท่องเที่ยวจังหวัด - จัดตั้งสำนักงานคณะกรรมการนโยบายการท่องเที่ยวแห่งชาติ</p>		<p><u>ระยะที่ ๒</u> (ภายใน ๑ ปี) สปท. สนช. กระทรวงการท่องเที่ยวและกีฬา</p>
		<p>๓. ตั้งสำนักงานคณะกรรมการนโยบายการท่องเที่ยวแห่งชาติ เป็นสำนักงานเลขานุการของคณะกรรมการนโยบายการท่องเที่ยวแห่งชาติ (ททช.) แทนสำนักงานปลัดฯ เพื่อให้มีหน่วยงานหลักในการทำหน้าที่ตาม พ.ร.บ. โดยให้มีงบประมาณและจำนวนบุคลากรที่เหมาะสม</p>			
		<p>๔. ให้สำนักงานคณะกรรมการนโยบายการท่องเที่ยวแห่งชาติ มีหน้าที่กลั่นกรองแผนงานและงบประมาณด้านการท่องเที่ยว ก่อนผ่านความเห็นชอบของคณะกรรมการนโยบายการท่องเที่ยวแห่งชาติ (ททช.)</p>	<p><u>ระยะที่ ๒</u> (ภายใน ๑ ปี) - ทบทวนหน้าที่งานของหน่วยงานหลักและบูรณาการงานให้เหมาะสม</p>		

เรื่อง	แผนการปฏิรูป	วิธีการปฏิรูป	กำหนดเวลาการปฏิรูป	แหล่งที่มาของงบประมาณ	หน่วยงานที่รับผิดชอบ
		<p>๕. เสริมบทบาทของกองทุนเพื่อส่งเสริมการท่องเที่ยวไทย ให้มีรายได้ที่มั่นคงและเพียงพอต่อการดำเนินการตามวัตถุประสงค์ที่ระบุไว้ โดยพิจารณาวิธีการจัดสรรให้มีแหล่งรายได้เพิ่มเติม</p> <p>๖. ทบทวนหน้าที่งานของหน่วยงานหลักและบูรณาการงานให้เหมาะสม โดยให้พิจารณาจากองค์ความรู้และความสามารถในการปฏิบัติงานให้สำเร็จ</p> <ul style="list-style-type: none"> - ระยะสั้นจะแบ่งงานและดำเนินการร่วมกันทันที - ระยะกลางจะแก้ไขกฎหมายให้สอดคล้องกับหน้าที่งานที่ได้จัดสรร โดยจะยังคงสถานะเดิมของแต่ละหน่วยงาน เพื่อให้การทำงานเป็นไปอย่างต่อเนื่อง <p>๗. บูรณาการงานด้านการศึกษาและวิจัยของหน่วยงานภาครัฐด้านท่องเที่ยว โดยอาศัยสำนักงานกองทุนสนับสนุนการวิจัย (สกว.) ซึ่งมีประสบการณ์ เป็นหน่วยงานสนับสนุนการกำกับและตรวจรับงานวิจัย และเป็นผู้รวบรวมข้อมูลงานวิจัยด้านท่องเที่ยว เพื่อให้ทุกหน่วยงานสามารถนำไปใช้</p> <p>๘. ปรับโครงสร้างคณะกรรมการนโยบายการท่องเที่ยวแห่งชาติ (ททช.) ในส่วนของผู้ทรงคุณวุฒิให้ครอบคลุมทั้งภาคเอกชน ชุมชน และสถาบันการศึกษา</p>	<ul style="list-style-type: none"> - บูรณาการงานด้านการศึกษาและวิจัยของหน่วยงานภาครัฐด้านท่องเที่ยว - ให้สำนักงานคณะกรรมการนโยบายการท่องเที่ยวแห่งชาติ มีหน้าที่กลั่นกรองแผนงานและงบประมาณด้านการท่องเที่ยว - เสริมบทบาทของกองทุนเพื่อส่งเสริมการท่องเที่ยวไทย - ปรับโครงสร้างคณะกรรมการนโยบายการท่องเที่ยวแห่งชาติ (ททช.) - ใช้โครงสร้างใหม่ในการขับเคลื่อนประเด็นที่สมควรเร่งดำเนินการปฏิรูปอื่นๆ ในรูปแบบโครงการนำร่อง (Pilot Project) 		

เรื่อง	แผนการปฏิรูป	วิธีการปฏิรูป	กำหนดเวลาการปฏิรูป	แหล่งที่มาของงบประมาณ	หน่วยงานที่รับผิดชอบ
		๙. ใช้โครงสร้างใหม่ในการขับเคลื่อนประเด็นที่สมควรเร่งดำเนินการปฏิรูปอื่นๆ ในรูปแบบโครงการนำร่อง (Pilot Project) <ul style="list-style-type: none"> - การบริหารจัดการความสามารถในการรองรับนักท่องเที่ยว (Capacity Management) รวมถึงการบริหารการจัดเก็บรายได้ และการกระจายงบประมาณ ให้เหมาะสมสอดคล้อง - การปฏิรูปมาตรฐานการจัดการแหล่งท่องเที่ยวของไทยให้อยู่ในระดับสากล - การส่งเสริมการมีส่วนร่วมด้านการท่องเที่ยวของคนในท้องถิ่น (Inclusive Tourism) 			