

**ด่วนที่สุด**  
ที่ นร ๐๕๐๓/ ๙๕ ๒๖

สำนักงานเลขาธิการสภาผู้แทนราษฎร  
เลขรับ ๑๓ / ๒๕๕๕  
วันที่ ๒๑ เม.ย. ๕๕  
เวลา ๑๐.๐๐ น.

สำนักนายกรัฐมนตรี  
ทำเนียบรัฐบาล กทม. ๑๐๓๐๐

๒ เมษายน ๒๕๕๕

เรื่อง ร่างพระราชบัญญัติ รวม ๒๐ ฉบับ

กราบเรียน ประธานสภาผู้แทนราษฎร

สิ่งที่ส่งมาด้วย - ร่างพระราชบัญญัติ รวม ๒๐ ฉบับ

ด้วยคณะรัฐมนตรีได้ประชุมปรึกษาสมเด็จพระนางเจ้าสิริกิติ์ พระบรมราชินีนาถ และสมเด็จพระเทพรัตนราชสุดาฯ สยามบรมราชกุมารี ให้เสนอร่างพระราชบัญญัติ รวม ๒๐ ฉบับ ต่อสภาผู้แทนราษฎรเป็นเรื่องด่วน

จึงขอเสนอร่างพระราชบัญญัติ รวม ๒๐ ฉบับ ตามบัญชีแนบท้าย พร้อมด้วยบันทึกหลักการและเหตุผล และบันทึกวิเคราะห์สรุปสาระสำคัญ มาเพื่อขอได้โปรดนำเสนอสภาผู้แทนราษฎรพิจารณาเป็นเรื่องด่วนตามรัฐธรรมนูญแห่งราชอาณาจักรไทยต่อไป

ขอแสดงความนับถืออย่างยิ่ง



(นายอภิสิทธิ์ เวชชาชีวะ)

นายกรัฐมนตรี

สำนักเลขาธิการคณะรัฐมนตรี

โทร. ๐ ๒๒๘๐ ๙๐๐๐ ต่อ ๓๐๕ (บางห้อง)

โทรสาร ๐ ๒๒๘๐ ๙๐๕๘

กลุ่มงานระเบียบวาระ

วันที่ ๓๐ / ๒๕๕๕

วันที่ ๒๑ / เม.ย. ๕๕ เวลา ๑๐.๐๐ น.

กลุ่มงานพระราชบัญญัติและญัตติ ๑  
วันที่ ๕๐ / ๒๕๕๕  
วันที่ ๒๑ / เม.ย. ๕๕ เวลา ๑๐.๓๐ น.

กลุ่มงานบริหารทั่วไป สำนักนายกรัฐมนตรี  
วันที่ ๑๕ / ๒๕๕๕  
วันที่ ๒๑ / เม.ย. ๕๕ เวลา ๑๐.๐๐ น.  
ส่งถึงงาน ส.ว.ร.และค.ต. สำนักนายกรัฐมนตรี

บันทึกหลักการและเหตุผล  
ประกอบร่างพระราชบัญญัติควบคุมอาคาร (ฉบับที่ ..)  
พ.ศ. ....

หลักการ

แก้ไขเพิ่มเติมพระราชบัญญัติควบคุมอาคาร พ.ศ. ๒๕๒๒ ดังต่อไปนี้

(๑) กำหนดให้เรื่องที่เป็นรายละเอียดทางด้านเทคนิคเกี่ยวกับการก่อสร้าง  
ตัดแปลง รื้อถอน หรือเคลื่อนย้ายอาคาร ที่มีการเปลี่ยนแปลงรวดเร็ว เป็นไปตามหลักเกณฑ์  
ที่รัฐมนตรีโดยคำแนะนำของคณะกรรมการควบคุมอาคารประกาศกำหนดได้ (เพิ่มมาตรา ๘ วรรคสอง)

(๒) กำหนดให้เจ้าของอาคาร ผู้ครอบครองอาคาร หรือผู้ดำเนินการ  
สำหรับอาคารบางชนิดหรือประเภทต้องจัดให้มีการประกันภัยความรับผิดชอบต่อชีวิต  
ร่างกาย และทรัพย์สินของบุคคลภายนอก และเพิ่มบทกำหนดโทษสำหรับความผิดดังกล่าว  
(เพิ่มมาตรา ๓๗ ตรี และแก้ไขเพิ่มเติมมาตรา ๖๕ ทวิ)

(๓) แก้ไขเพิ่มเติมกระบวนการเกี่ยวกับการแจ้งก่อสร้าง ตัดแปลง หรือรื้อถอน  
อาคาร โดยไม่ยื่นคำขอรับใบอนุญาตจากเจ้าพนักงานท้องถิ่น (แก้ไขเพิ่มเติมมาตรา ๓๕ ทวิ  
และมาตรา ๓๕ ตรี)

(๔) แก้ไขเพิ่มเติมบทกำหนดโทษในกรณีไม่ปฏิบัติตามบทบัญญัติเกี่ยวกับการ  
การแจ้งก่อสร้าง ตัดแปลง หรือรื้อถอนอาคาร (แก้ไขเพิ่มเติมมาตรา ๖๖)

เหตุผล

โดยที่เป็นการสมควรแก้ไขเพิ่มเติมกฎหมายว่าด้วยการควบคุมอาคาร  
ให้รัฐมนตรีโดยคำแนะนำของคณะกรรมการควบคุมอาคารสามารถออกกฎกระทรวงกำหนด  
ให้เรื่องที่เป็นรายละเอียดทางด้านเทคนิคเกี่ยวกับการก่อสร้าง ตัดแปลง รื้อถอน หรือเคลื่อนย้ายอาคาร  
ที่มีการเปลี่ยนแปลงรวดเร็ว ให้เป็นไปตามหลักเกณฑ์ที่รัฐมนตรีโดยคำแนะนำของคณะกรรมการ  
ควบคุมอาคารประกาศกำหนดได้ เพื่อใช้เป็นข้อปฏิบัติในการก่อสร้าง ตัดแปลง รื้อถอน  
หรือเคลื่อนย้ายอาคารให้เป็นไปอย่างถูกต้องและเหมาะสมตามมาตรฐานสากลซึ่งมีการเปลี่ยนแปลง  
อยู่ตลอดเวลาตามพัฒนาการของเทคโนโลยีเกี่ยวกับการก่อสร้าง เพิ่มเติมบทบัญญัติที่กำหนดให้  
เจ้าของอาคาร ผู้ครอบครองอาคาร หรือผู้ดำเนินการ สำหรับอาคารบางชนิดหรือประเภทต้องจัดให้มี  
การประกันภัยความรับผิดชอบต่อชีวิต ร่างกาย และทรัพย์สินของบุคคลภายนอก เพื่อให้  
บุคคลดังกล่าวได้รับการชดเชยค่าเสียหายในเบื้องต้นในกรณีที่บุคคลนั้นได้รับความเสียหายต่อชีวิต  
ร่างกาย หรือทรัพย์สินจากอาคารนั้น ปรับปรุงกระบวนการเกี่ยวกับการแจ้งการก่อสร้าง ตัดแปลง

หรือรื้อถอนอาคาร โดยไม่สิ้นค่าชดเชยใบอนุญาต ให้มีความเหมาะสมกับการพัฒนาบุคลากร  
และองค์กรวิชาชีพด้านวิศวกรรมและสถาปัตยกรรม อันเป็นการอำนวยความสะดวกให้แก่ประชาชน  
มากยิ่งขึ้น และปรับปรุงบทบัญญัติอื่นที่เกี่ยวข้องให้สอดคล้องกับการปรับปรุงบทบัญญัตินี้  
ข้างต้น จึงจำเป็นต้องตราพระราชบัญญัตินี้

ร่าง  
พระราชบัญญัติ  
ควบคุมอาคาร (ฉบับที่ ..)  
พ.ศ. ....

.....  
.....  
.....

.....  
.....  
โดยที่เป็นการสมควรแก้ไขเพิ่มเติมกฎหมายว่าด้วยการควบคุมอาคาร

พระราชบัญญัตินี้มีบทบัญญัติบางประการเกี่ยวกับการจำกัดสิทธิและเสรีภาพ  
ของบุคคล ซึ่งมาตรา ๒๙ ประกอบกับมาตรา ๕๑ และมาตรา ๕๓ ของรัฐธรรมนูญแห่งราชอาณาจักรไทย  
บัญญัติให้กระทำได้โดยอาศัยอำนาจตามบทบัญญัติแห่งกฎหมาย

.....  
.....  
มาตรา ๑ พระราชบัญญัตินี้เรียกว่า “พระราชบัญญัติควบคุมอาคาร (ฉบับที่ ..)  
พ.ศ. ....”

มาตรา ๒ พระราชบัญญัตินี้ให้ใช้บังคับตั้งแต่วันถัดจากวันประกาศใน  
ราชกิจจานุเบกษาเป็นต้นไป

มาตรา ๓ ให้เพิ่มความต่อไปนี้เป็นวรรคสองของมาตรา ๘ แห่งพระราชบัญญัติ  
ควบคุมอาคาร พ.ศ. ๒๕๒๒ ซึ่งแก้ไขเพิ่มเติมโดยพระราชบัญญัติควบคุมอาคาร (ฉบับที่ ๓)  
พ.ศ. ๒๕๔๓

“กฎกระทรวงตามวรรคหนึ่งจะกำหนดให้เรื่องที่เป็นรายละเอียดทางด้านเทคนิค  
เกี่ยวกับการก่อสร้าง ตัดแปลง รื้อถอน หรือเคลื่อนย้ายอาคาร ที่มีการเปลี่ยนแปลงรวดเร็ว  
เป็นไปตามหลักเกณฑ์ที่รัฐมนตรีโดยคำแนะนำของคณะกรรมการควบคุมอาคารประกาศกำหนด  
ในราชกิจจานุเบกษาก็ได้”

มาตรา ๔ ให้เพิ่มความต่อไปนี้เป็นมาตรา ๓๒ ตี แห่งพระราชบัญญัติควบคุมอาคาร พ.ศ. ๒๕๒๒

“มาตรา ๓๒ ตี เจ้าของอาคาร ผู้ครอบครองอาคาร หรือผู้ดำเนินการสำหรับอาคารชนิดหรือประเภทตามที่กำหนดในกฎกระทรวงที่ออกตามมาตรา ๘ (๑๖) ต้องจัดให้มีการประกันภัยความรั่วซึมตามกฎหมายต่อชีวิต ร่างกาย และทรัพย์สินของบุคคลภายนอกตามหลักเกณฑ์ วิธีการ เงื่อนไข และจำนวนเงินเอาประกันภัยที่รัฐมนตรีกำหนดในกฎกระทรวง โดยคำแนะนำของคณะกรรมการควบคุมอาคาร”

มาตรา ๕ ให้ยกเลิกความในมาตรา ๓๕ ทวิ และมาตรา ๓๕ ตี แห่งพระราชบัญญัติควบคุมอาคาร พ.ศ. ๒๕๒๒ ซึ่งแก้ไขเพิ่มเติมโดยพระราชบัญญัติควบคุมอาคาร (ฉบับที่ ๒) พ.ศ. ๒๕๓๕ และให้ใช้ความต่อไปนี้เป็นแทน

“มาตรา ๓๕ ทวิ ผู้ใดจะก่อสร้าง ดัดแปลง หรือรื้อถอนอาคาร โดยไม่ยื่นคำขอรับใบอนุญาตจากเจ้าพนักงานท้องถิ่นก็ได้ โดยการแจ้งต่อเจ้าพนักงานท้องถิ่นตามแบบที่คณะกรรมการควบคุมอาคารกำหนด พร้อมด้วยเอกสารและหลักฐานตามที่ระบุไว้ในแบบดังกล่าว โดยอย่างน้อยต้องแจ้งข้อมูลและยื่นเอกสารและหลักฐาน ดังต่อไปนี้

(๑) ชื่อของผู้รับผิดชอบงานออกแบบอาคาร ซึ่งเป็นผู้ได้รับใบอนุญาตให้เป็นผู้ประกอบวิชาชีพสถาปัตยกรรมควบคุมตามกฎหมายว่าด้วยสถาปนิก และต้องไม่เป็นผู้ได้รับการแจ้งชื่อตามมาตรา ๕๕ ทวิ

(๒) ชื่อของผู้รับผิดชอบงานออกแบบและคำนวณอาคาร ซึ่งเป็นผู้ได้รับใบอนุญาตให้เป็นผู้ประกอบวิชาชีพวิศวกรรมควบคุมตามกฎหมายว่าด้วยวิศวกร และต้องไม่เป็นผู้ได้รับการแจ้งชื่อตามมาตรา ๕๕ ทวิ

(๓) ชื่อของผู้ควบคุมงาน ซึ่งต้องประกอบด้วยผู้ได้รับใบอนุญาตให้เป็นผู้ประกอบวิชาชีพสถาปัตยกรรมควบคุมตามกฎหมายว่าด้วยสถาปนิก และผู้ได้รับใบอนุญาตให้เป็นผู้ประกอบวิชาชีพวิศวกรรมควบคุมตามกฎหมายว่าด้วยวิศวกร และต้องไม่เป็นผู้ได้รับการแจ้งชื่อตามมาตรา ๕๕ ทวิ

(๔) สำเนาใบอนุญาตของบุคคลตาม (๑) (๒) และ (๓) พร้อมรับรองสำเนาถูกต้อง และหนังสือรับรองการได้รับอนุญาตให้เป็นผู้ประกอบวิชาชีพสถาปัตยกรรมควบคุมหรือผู้ประกอบวิชาชีพวิศวกรรมควบคุมที่ออกโดยสภาสถาปนิกหรือสภาวิศวกร แล้วแต่กรณี

(๕) แผนผังบริเวณ แบบแปลน รายการประกอบแบบแปลน และรายการคำนวณของอาคารที่จะก่อสร้าง ดัดแปลง หรือรื้อถอน ซึ่งลงลายมือชื่อพร้อมกับระบุชื่อของบุคคลตาม (๑) และ (๓) ให้ชัดเจนว่าตนเป็นผู้รับผิดชอบงานออกแบบอาคารและเป็นผู้รับผิดชอบงานออกแบบและคำนวณอาคารนั้น

(๖) หนังสือรับรองของบุคคลตาม (๑) และ (๒) ซึ่งรับรองว่าตนเป็นผู้รับผิดชอบงานออกแบบอาคาร หรือเป็นผู้รับผิดชอบงานออกแบบและคำนวณอาคาร แล้วแต่กรณี พร้อมทั้งรับรองว่าการออกแบบอาคาร และการออกแบบและคำนวณอาคารดังกล่าว ถูกต้องตามบทบัญญัติ

แห่งพระราชบัญญัตินี้ กฎกระทรวงและข้อบัญญัติท้องถิ่นที่ออกตามพระราชบัญญัตินี้ และกฎหมายอื่นที่เกี่ยวข้อง

(๑) หนังสือรับรองของผู้ควบคุมงานตาม (๓) ซึ่งรับรองว่าจะควบคุม การก่อสร้าง ตัดแปลง หรือรื้อถอนอาคารนั้น ให้ถูกต้องตามแบบแปลน รายการประกอบแบบแปลน และรายการคำนวณตามที่ได้แจ้งไว้และที่ได้มีการแก้ไขตามข้อทักท้วง หรือดำเนินการให้เป็นไป ตามบทบัญญัติแห่งพระราชบัญญัตินี้ กฎกระทรวงและข้อบัญญัติท้องถิ่นที่ออกตามพระราชบัญญัตินี้ และกฎหมายอื่นที่เกี่ยวข้อง

(๔) หนังสือรับรองการตรวจสอบงานออกแบบและคำนวณส่วนต่าง ๆ ของโครงสร้างอาคาร ในกรณีอาคารที่จะก่อสร้างหรือตัดแปลงนั้น เป็นอาคารชนิดหรือประเภท ที่กำหนดให้ต้องมีการตรวจสอบงานออกแบบและคำนวณส่วนต่าง ๆ ของโครงสร้างอาคาร ตามมาตรา ๒๑ ทวิ

(๙) หนังสือแสดงการให้ความเห็นชอบรายงานการวิเคราะห์ผลกระทบ สิ่งแวดล้อม ในกรณีที่เป็นอาคารในโครงการหรือกิจการซึ่งต้องจัดทำรายงานการวิเคราะห์ ผลกระทบสิ่งแวดล้อมตามกฎหมายว่าด้วยการส่งเสริมและรักษาคุณภาพสิ่งแวดล้อมแห่งชาติ

ในกรณีอาคารที่จะก่อสร้าง ตัดแปลง หรือรื้อถอนตามวรรคหนึ่ง เป็นอาคารสูง อาคารขนาดใหญ่พิเศษ หรืออาคารตามที่กำหนดในกฎกระทรวง ผู้รับผิดชอบงานออกแบบอาคาร ตาม (๑) ต้องเป็นผู้ได้รับใบอนุญาตให้เป็นผู้ประกอบวิชาชีพสถาปัตยกรรมควบคุม ระดับวุฒิสถาปนิก ตามกฎหมายว่าด้วยสถาปนิก และผู้รับผิดชอบงานออกแบบและคำนวณอาคารตาม (๒) ต้องเป็นผู้ได้รับใบอนุญาตให้เป็นผู้ประกอบวิชาชีพวิศวกรรมควบคุม ระดับวุฒิวิศวกร ตามกฎหมายว่าด้วย วิศวกร

ในกรณีอาคารที่จะก่อสร้าง ตัดแปลง หรือรื้อถอนตามวรรคหนึ่ง เป็นอาคาร ที่มีลักษณะ ขนาด หรืออยู่ในประเภทที่ได้กำหนดให้เป็นงานวิชาชีพสถาปัตยกรรมควบคุม ตามกฎหมายว่าด้วยสถาปนิก หรือเป็นงานวิชาชีพวิศวกรรมควบคุม ในสาขาวิศวกรรมโยธา ตามกฎหมายว่าด้วยวิศวกร และมีได้เป็นอาคารสูง อาคารขนาดใหญ่พิเศษ หรืออาคารอื่น ตามที่กำหนดในกฎกระทรวง ผู้รับผิดชอบงานออกแบบอาคารตาม (๑) ต้องเป็นผู้ได้รับ ใบอนุญาตให้เป็นผู้ประกอบวิชาชีพสถาปัตยกรรมควบคุมไม่ต่ำกว่าระดับสามัญสถาปนิก ตามกฎหมายว่าด้วยสถาปนิก และผู้รับผิดชอบงานออกแบบและคำนวณอาคารตาม (๒) ต้องเป็นผู้ได้รับใบอนุญาตให้เป็นผู้ประกอบวิชาชีพวิศวกรรมควบคุมไม่ต่ำกว่าระดับสามัญวิศวกร ตามกฎหมายว่าด้วยวิศวกร

ในกรณีอาคารที่จะก่อสร้าง ตัดแปลง หรือรื้อถอนตามวรรคหนึ่ง มิได้เป็นอาคาร ตามวรรคสองและวรรคสาม ผู้รับผิดชอบงานออกแบบอาคารตาม (๑) ต้องเป็นผู้ได้รับใบอนุญาต ให้เป็นผู้ประกอบวิชาชีพสถาปัตยกรรมควบคุม สาขาสถาปัตยกรรมหลัก ตามกฎหมายว่าด้วยสถาปนิก และผู้รับผิดชอบงานออกแบบและคำนวณอาคารตาม (๒) ต้องเป็นผู้ได้รับใบอนุญาตให้เป็นผู้ ประกอบวิชาชีพวิศวกรรมควบคุม สาขาวิศวกรรมโยธา ตามกฎหมายว่าด้วยวิศวกร

มาตรา ๓๙ ตริ เมื่อเจ้าพนักงานท้องถิ่นได้รับข้อมูล และเอกสารและหลักฐานจากผู้แจ้งตามมาตรา ๓๙ ทวิ และผู้แจ้งได้ชำระค่าธรรมเนียมการตรวจแบบแปลนการก่อสร้าง ดัดแปลง หรือรื้อถอนอาคารครบถ้วนแล้ว ให้เจ้าพนักงานท้องถิ่นออกใบรับแจ้งภายในสามวันทำการ นับแต่วันที่ได้รับชำระค่าธรรมเนียม และให้ผู้แจ้งก่อสร้าง ดัดแปลง หรือรื้อถอนอาคารตามที่ได้แจ้งไว้ได้ตั้งแต่วันที่ผู้แจ้งได้รับใบรับแจ้ง

ในกรณีที่ผู้แจ้งไม่ก่อสร้าง ดัดแปลง หรือรื้อถอนอาคารตามที่ได้แจ้งไว้ภายในหนึ่งร้อยยี่สิบวันนับแต่วันที่ได้ออกใบรับแจ้ง ให้ถือว่าผู้แจ้งไม่ประสงค์จะก่อสร้าง ดัดแปลง หรือรื้อถอนอาคารตามใบรับแจ้งอีกต่อไป และให้ใบรับแจ้งเป็นอันยกเลิก

ภายในหนึ่งร้อยยี่สิบวันนับแต่วันที่ได้ออกใบรับแจ้งตามวรรคสอง หรือนับแต่วันที่เริ่มการก่อสร้าง ดัดแปลง หรือรื้อถอนอาคาร แล้วแต่กรณี หากเจ้าพนักงานท้องถิ่นตรวจพบเหตุไม่ถูกต้อง ให้เจ้าพนักงานท้องถิ่นดำเนินการ ดังต่อไปนี้

(๑) ผู้แจ้งได้แจ้งข้อมูลหรือยื่นเอกสารและหลักฐานตามมาตรา ๓๙ ทวิ ไว้ไม่ถูกต้อง ให้เจ้าพนักงานท้องถิ่นมีหนังสือแจ้งขั้ลทุกท้วงให้ผู้แจ้งดำเนินการแก้ไขให้ถูกต้องภายในสิบห้าวัน นับแต่วันที่ได้รับแจ้ง ใบกรณีที่ผู้แจ้งไม่ดำเนินการแก้ไขให้แล้วเสร็จภายในระยะเวลาที่กำหนด และมีการก่อสร้าง ดัดแปลง หรือรื้อถอนอาคารแล้ว ให้เจ้าพนักงานท้องถิ่นดำเนินการตามมาตรา ๕๐ (๑) และหากอาคารได้ก่อสร้าง หรือดัดแปลง จนแล้วเสร็จตามที่ได้แจ้งไว้ เจ้าพนักงานท้องถิ่นจะดำเนินการตามมาตรา ๕๐ (๒) จนกว่าจะดำเนินการแก้ไขให้ถูกต้องด้วยก็ได้

(๒) แผนผังบริเวณ แบบแปลน รายการประกอบแบบแปลน หรือรายการคำนวณของอาคารที่ผู้แจ้งได้ยื่นไว้ตามมาตรา ๓๙ ทวิ ไม่ถูกต้องตามบทบัญญัติแห่งพระราชบัญญัตินี้ กฎกระทรวงหรือข้อบัญญัติท้องถิ่นที่ออกตามพระราชบัญญัตินี้ หรือกฎหมายอื่นที่เกี่ยวข้อง ให้เจ้าพนักงานท้องถิ่นมีหนังสือแจ้งขั้ลทุกท้วงให้ผู้แจ้งแก้ไข แผนผังบริเวณ แบบแปลน รายการประกอบแบบแปลน หรือรายการคำนวณดังกล่าว ให้ถูกต้องตามบทบัญญัติแห่งพระราชบัญญัตินี้ กฎกระทรวงหรือข้อบัญญัติท้องถิ่นที่ออกตามพระราชบัญญัตินี้ หรือกฎหมายอื่นที่เกี่ยวข้อง ภายในระยะเวลาที่เจ้าพนักงานท้องถิ่นกำหนดแต่ต้องไม่น้อยกว่าสามสิบวัน

(๓) การก่อสร้าง ดัดแปลง หรือรื้อถอนอาคารที่ได้แจ้งไว้ไม่ถูกต้องตามบทบัญญัติแห่งพระราชบัญญัตินี้ กฎกระทรวงหรือข้อบัญญัติท้องถิ่นที่ออกตามพระราชบัญญัตินี้ หรือกฎหมายอื่นที่เกี่ยวข้อง ให้เจ้าพนักงานท้องถิ่นมีหนังสือแจ้งขั้ลทุกท้วงให้ผู้แจ้งดำเนินการก่อสร้าง ดัดแปลง หรือรื้อถอนอาคารดังกล่าว ให้ถูกต้องตามบทบัญญัติแห่งพระราชบัญญัตินี้ กฎกระทรวงหรือข้อบัญญัติท้องถิ่นที่ออกตามพระราชบัญญัตินี้ หรือกฎหมายอื่นที่เกี่ยวข้องภายในระยะเวลาที่เจ้าพนักงานท้องถิ่นกำหนดแต่ต้องไม่น้อยกว่าสามสิบวัน และในระหว่างระยะเวลาที่ผู้แจ้งดำเนินการแก้ไขตามหนังสือแจ้งขั้ลทุกท้วง ให้ผู้แจ้งระงับการก่อสร้าง ดัดแปลง หรือรื้อถอนอาคารในส่วนที่ไม่ถูกต้องนั้นจนกว่าจะได้ปฏิบัติให้ถูกต้อง เว้นแต่เป็นการกระทำเพื่อแก้ไขให้เป็นไปตามขั้ลทุกท้วงของเจ้าพนักงานท้องถิ่น

ในกรณีที่ผู้แจ้งไม่ดำเนินการแก้ไขให้แล้วเสร็จภายในระยะเวลาที่เจ้าพนักงานท้องถิ่นได้กำหนดไว้ในหนังสือแจ้งข้อทักท้วงตาม (๒) หรือ (๓) ของวรรคสาม ให้ถือว่าผู้แจ้งไม่ประสงค์จะก่อสร้าง ดัดแปลง หรือรื้อถอนอาคารตามที่ได้แจ้งไว้ในวันอีกต่อไป และให้เจ้าพนักงานท้องถิ่นมีคำสั่งยกเลิกใบรับแจ้งที่ได้ออกไว้ และมีอำนาจดำเนินการตามมาตรา ๕๐ (๑) และ (๒) และมาตรา ๕๒ แล้วแต่กรณี

ถ้าเจ้าพนักงานท้องถิ่นมิได้มีหนังสือแจ้งข้อทักท้วงให้ผู้แจ้งตามมาตรา ๓๙ ทวิ ทราบภายในกำหนดเวลาตามวรรคสาม ให้ถือว่าการก่อสร้าง ดัดแปลง หรือรื้อถอนอาคารดังกล่าวได้รับอนุญาตจากเจ้าพนักงานท้องถิ่นแล้ว เว้นแต่กรณีดังต่อไปนี้ เจ้าพนักงานท้องถิ่นมีอำนาจแจ้งข้อทักท้วงได้ตลอดเวลา

(๑) กรณีเกี่ยวกับการรुकล้าที่สาธารณะ

(๒) กรณีเกี่ยวกับระยะ หรือระดับระหว่างอาคารกับถนน ตรอก ซอย ทางเท้า หรือที่สาธารณะที่เป็นการฝ่าฝืนกฎกระทรวง ประกาศ หรือข้อบัญญัติท้องถิ่นที่ออกตามพระราชบัญญัตินี้ หรือกฎหมายอื่นที่เกี่ยวข้องที่ใช้บังคับอยู่ในขณะที่ผู้แจ้งได้ยื่นแจ้ง หรือ

(๓) กรณีเกี่ยวกับข้อกำหนดในการห้ามก่อสร้าง ดัดแปลง รื้อถอน ใช้ หรือเปลี่ยนแปลงใช้อาคารชนิดใดหรือประเภทใดที่เป็นการฝ่าฝืนกฎกระทรวง ประกาศ หรือข้อบัญญัติท้องถิ่นที่ออกตามพระราชบัญญัตินี้ หรือกฎหมายอื่นที่เกี่ยวข้องที่ใช้บังคับอยู่ในขณะที่ผู้แจ้งได้ยื่นแจ้ง

ใบรับแจ้งและหนังสือแจ้งขั้ลทักท้วง ให้เป็นไปตามแบบที่คณะกรรมการควบคุมอาคารกำหนด

ให้นำบทบัญญัติเกี่ยวกับหลักเกณฑ์ วิธีการ และเงื่อนไขที่กำหนดในกฎกระทรวงที่ออกตามมาตรา ๘ (๑๒) และให้นำมาตรา ๓๕ มาตรา ๓๖ มาตรา ๓๗ มาตรา ๓๘ และมาตรา ๓๙ มาใช้บังคับแก่ใบรับแจ้งโดยอนุโลม”

มาตรา ๖ ให้ยกเลิกความในมาตรา ๖๕ ทวิ แห่งพระราชบัญญัติควบคุมอาคาร พ.ศ. ๒๕๒๒ ซึ่งแก้ไขเพิ่มเติมโดยพระราชบัญญัติควบคุมอาคาร (ฉบับที่ ๓) พ.ศ. ๒๕๕๓ และให้ใช้ความต่อไปนี้แทน

“มาตรา ๖๕ ทวิ ผู้ใดไม่ปฏิบัติตามมาตรา ๓๒ ทวิ หรือมาตรา ๓๒ ตริ ต้องระวางโทษจำคุกไม่เกินสามเดือน หรือปรับไม่เกินหกหมื่นบาท หรือทั้งจำทั้งปรับ

นอกจากต้องระวางโทษตามวรรคหนึ่งแล้ว ผู้ไม่ปฏิบัติตามมาตรา ๓๒ ทวิ หรือมาตรา ๓๒ ตริ ยังต้องระวางโทษปรับอีกวันละไม่เกินหนึ่งหมื่นบาทจนกว่าจะได้ปฏิบัติให้ถูกต้อง”



มาตรา ๗ ให้ยกเลิกความในมาตรา ๖๖ แห่งพระราชบัญญัติควบคุมอาคาร พ.ศ. ๒๕๒๒ ซึ่งแก้ไขเพิ่มเติมโดยพระราชบัญญัติควบคุมอาคาร (ฉบับที่ ๒) พ.ศ. ๒๕๓๕ และให้ใช้ความต่อไปนี้แทน

“มาตรา ๖๖ ผู้ใดไม่ปฏิบัติตามมาตรา ๓๐ วรรคหนึ่ง มาตรา ๓๘ มาตรา ๓๙ หรือมาตรา ๓๙ ตรี วรรคสาม (๓) ต้องระวางโทษปรับไม่เกินหนึ่งหมื่นบาท”

มาตรา ๘ แบบการแจ้งและใบรับแจ้งที่ใช้อยู่ในวันที่พระราชบัญญัตินี้ใช้บังคับ ให้ยังคงใช้ได้ต่อไปจนกว่าจะได้มีการกำหนดขึ้นใหม่ตามพระราชบัญญัตินี้

ให้เจ้าพนักงานท้องถิ่นกำหนดแบบหนังสือแจ้งข้อหักท้วงเพื่อใช้ไปพลางก่อน จนกว่าจะได้มีการกำหนดขึ้นตามพระราชบัญญัตินี้

มาตรา ๙ ผู้แจ้งซึ่งได้รับใบรับแจ้งตามมาตรา ๓๙ ทวิ แห่งพระราชบัญญัติควบคุมอาคาร พ.ศ. ๒๕๒๒ ซึ่งแก้ไขเพิ่มเติมโดยพระราชบัญญัติควบคุมอาคาร (ฉบับที่ ๒) พ.ศ. ๒๕๓๕ ไว้แล้วก่อนวันที่พระราชบัญญัตินี้ใช้บังคับ ให้ก่อสร้าง ดัดแปลง รื้อถอน หรือเคลื่อนย้ายอาคารตามที่ได้มีการแจ้งไว้ต่อไปได้จนกว่าระยะเวลาตามที่ระบุไว้ในใบรับแจ้งจะสิ้นสุดลง และให้ถือว่าใบรับแจ้งดังกล่าวเป็นใบรับแจ้งตามพระราชบัญญัตินี้

ในกรณีที่ผู้แจ้งตามวรรคหนึ่งได้ก่อสร้าง ดัดแปลง รื้อถอน หรือเคลื่อนย้ายอาคารตามที่ได้แจ้งไว้ แต่ยังไม่แล้วเสร็จ และระยะเวลาตามที่ระบุไว้ในใบรับแจ้งสิ้นสุดลง เจ้าพนักงานท้องถิ่นจะขยายระยะเวลาก่อสร้าง ดัดแปลง รื้อถอน หรือเคลื่อนย้ายอาคาร โดยนำหลักเกณฑ์การต่ออายุใบอนุญาตตามที่กำหนดในกฎกระทรวงที่ออกตามความใน มาตรา ๘ (๑๒) มาใช้บังคับโดยอนุโลมก็ได้

ในกรณีที่เจ้าพนักงานท้องถิ่นได้มีหนังสือแจ้งข้อหักท้วงตามมาตรา ๓๙ ตรี แห่งพระราชบัญญัติควบคุมอาคาร พ.ศ. ๒๕๒๒ ซึ่งแก้ไขเพิ่มเติมโดยพระราชบัญญัติควบคุมอาคาร (ฉบับที่ ๒) พ.ศ. ๒๕๓๕ ไว้ก่อนวันที่พระราชบัญญัตินี้ใช้บังคับ ให้เจ้าพนักงานท้องถิ่น และผู้ได้รับการแจ้งข้อหักท้วงปฏิบัติตามความในวรรคสาม วรรคสี่ และวรรคห้า ของมาตรา ๓๙ ตรี แห่งพระราชบัญญัติควบคุมอาคาร พ.ศ. ๒๕๒๒ ซึ่งแก้ไขเพิ่มเติมโดยพระราชบัญญัตินี้

มาตรา ๑๐ ให้รัฐมนตรีว่าการกระทรวงมหาดไทยรักษาการตามพระราชบัญญัตินี้

ผู้รับสนองพระบรมราชโองการ

.....  
นายกรัฐมนตรี

## บันทึกวิเคราะห์สรุป

สาระสำคัญของร่างพระราชบัญญัติควบคุมอาคาร (ฉบับที่ ..) พ.ศ. ....

คณะรัฐมนตรีได้มีมติให้เสนอร่างพระราชบัญญัติควบคุมอาคาร (ฉบับที่ ..) พ.ศ. ....

ต่อสภาผู้แทนราษฎร และสำนักงานคณะกรรมการกฤษฎีกาได้จัดทำบันทึกวิเคราะห์สรุปสาระสำคัญของร่างพระราชบัญญัติตามมาตรา ๑๕๒ บรรดาคำ ของรัฐธรรมนูญแห่งราชอาณาจักรไทย ดังต่อไปนี้

### ๑. เหตุผลและความจำเป็นในการเสนอร่างพระราชบัญญัติ

โดยที่เป็นการสมควรแก้ไขเพิ่มเติมกฎหมายว่าด้วยการควบคุมอาคาร ให้รัฐมนตรีโดยคำแนะนำของคณะกรรมการควบคุมอาคารสามารถออกกฎกระทรวงกำหนดให้เรื่องที่เป็นรายละเอียดทางด้านเทคนิคเกี่ยวกับการก่อสร้าง ดัดแปลง รื้อถอน หรือเคลื่อนย้ายอาคาร ที่มีการเปลี่ยนแปลงรวดเร็ว ให้เป็นไปตามหลักเกณฑ์ที่รัฐมนตรีโดยคำแนะนำของคณะกรรมการควบคุมอาคารประกาศกำหนดได้ เพื่อให้เป็นข้อปฏิบัติในการก่อสร้าง ดัดแปลง รื้อถอน หรือเคลื่อนย้ายอาคารให้เป็นไปอย่างถูกต้องและเหมาะสมตามมาตรฐานสากลซึ่งมีการเปลี่ยนแปลงอยู่ตลอดเวลาตามพัฒนาการของเทคโนโลยีเกี่ยวกับการก่อสร้าง เพิ่มเติมบทบัญญัติที่กำหนดให้เจ้าของอาคาร ผู้ครอบครองอาคาร หรือผู้ดำเนินการ สำหรับอาคารบางชนิดหรือประเภท ต้องจัดให้มีการประกันภัยความรับผิดชอบต่อชีวิต ร่างกาย และทรัพย์สินของบุคคลภายนอก เพื่อให้บุคคลดังกล่าวได้รับการชดเชยค่าเสียหายในเบื้องต้นในกรณีที่บุคคลนั้นได้รับความเสียหายต่อชีวิต ร่างกาย หรือทรัพย์สินจากอาคารนั้น ปรับปรุงกระบวนการเกี่ยวกับการแจ้งการก่อสร้าง ดัดแปลง หรือรื้อถอนอาคาร โดยไม่ยื่นคำขอรับใบอนุญาต ให้มีความเหมาะสมกับการพัฒนาบุคลากรและองค์การวิชาชีพด้านวิศวกรรมและสถาปัตยกรรม อันเป็นการอำนวยความสะดวกให้แก่ประชาชนมากยิ่งขึ้น และปรับปรุงบทบัญญัติอื่นที่เกี่ยวข้องให้สอดคล้องกับการปรับปรุงบทบัญญัติดังกล่าวข้างต้น

### ๒. สาระสำคัญของร่างพระราชบัญญัติ

ร่างพระราชบัญญัตินี้มีสาระสำคัญเป็นการแก้ไขเพิ่มเติมกฎหมายว่าด้วยการควบคุมอาคารที่ใช้บังคับอยู่ในปัจจุบันในเรื่องต่างๆ เพื่อให้การก่อสร้าง ดัดแปลง รื้อถอน หรือเคลื่อนย้ายอาคาร เป็นไปอย่างถูกต้องและเหมาะสมตามมาตรฐานสากล และให้เหมาะสมกับการพัฒนาบุคลากรและองค์การวิชาชีพด้านวิศวกรรมและสถาปัตยกรรม อันเป็นการอำนวยความสะดวกให้แก่ประชาชนมากยิ่งขึ้น โดยมีสาระสำคัญ ดังต่อไปนี้

๒.๑ การกำหนดรายละเอียดทางด้านเทคนิคเกี่ยวกับการก่อสร้าง ดัดแปลง รื้อถอน หรือเคลื่อนย้ายอาคาร กำหนดให้กฎกระทรวงที่ออกตามมาตรา ๘ วรรคหนึ่ง จะกำหนดให้เรื่องที่เป็นรายละเอียดทางด้านเทคนิคเกี่ยวกับการก่อสร้าง ดัดแปลง รื้อถอน หรือเคลื่อนย้ายอาคาร ที่มีภาวะเปลี่ยนแปลงรวดเร็ว เป็นไปตามหลักเกณฑ์ที่รัฐมนตรีโดยคำแนะนำของคณะกรรมการควบคุมอาคารประกาศกำหนดในราชกิจจานุเบกษาก็ได้ (แก้ไขเพิ่มเติมมาตรา ๘)

๒.๒ การประกันภัยความรับผิดชอบต่อชีวิต ร่างกาย และทรัพย์สินของบุคคลภายนอก ที่เกิดขึ้นจากอาคาร กำหนดให้เจ้าพนักงานอาคาร ผู้ครอบครองอาคาร หรือผู้ดำเนินการ สำหรับอาคาร ชนิดหรือประเภทตามที่กำหนดในกฎกระทรวงที่ออกตามมาตรา ๘ (๑๖) ต้องจัดให้มีการประกันภัย ความรับผิดชอบต่อชีวิต ร่างกาย และทรัพย์สินของบุคคลภายนอกตามหลักเกณฑ์ วิธีการ เงื่อนไข และจำนวนเงินเอาประกันภัยที่รัฐมนตรีกำหนดในกฎกระทรวงโดยคำแนะนำของ คณะกรรมการควบคุมอาคาร (เพิ่มเติมมาตรา ๓๒ ตรี)

๒.๓ กระบวนการแจ้งก่อสร้าง ดัดแปลง หรือรื้อถอนอาคาร โดยไม่ต้อง ยื่นคำขออนุญาตต่อเจ้าพนักงานท้องถิ่น ปรับปรุงกระบวนการเกี่ยวกับการแจ้งก่อสร้าง ดัดแปลง หรือรื้อถอนอาคาร โดยไม่ต้องยื่นคำขออนุญาตต่อเจ้าพนักงานท้องถิ่น ดังต่อไปนี้

(๑) เอกสารหลักฐานและข้อมูลประกอบการยื่นแจ้ง ได้กำหนดเพิ่มเติม ให้ผู้แจ้งตั้งขึ้นหนังสือรับรองการตรวจสอบงานออกแบบและคำนวณส่วนต่างๆ ของโครงสร้าง อาคาร ในกรณีอาคารที่จะก่อสร้างหรือดัดแปลงนั้น เป็นอาคารชนิดหรือประเภทที่กำหนดให้ต้อง มีการตรวจสอบงานออกแบบและคำนวณส่วนต่างๆ ของโครงสร้างอาคารตามมาตรา ๒๑ ทวิ และหนังสือแสดงการให้ความเห็นชอบรายงานการวิเคราะห์ผลกระทบสิ่งแวดล้อม ในกรณีที่เป็น อาคารในโครงการหรือกิจการซึ่งต้องจัดทำรายงานการวิเคราะห์ผลกระทบสิ่งแวดล้อม ตามกฎหมายว่าด้วยการส่งเสริมและรักษาคุณภาพสิ่งแวดล้อมแห่งชาติ รวมถึงหนังสือรับรอง การได้รับอนุญาตให้เป็นผู้ประกอบการวิชาชีพสถาปัตยกรรมควบคุมหรือผู้ประกอบการ ควบคุมที่ออกโดยสภาสถาปนิกหรือสภาวิศวกร นอกจากนี้ ยังได้ปรับปรุงคุณสมบัติของ ผู้ประกอบวิชาชีพที่เป็นผู้รับผิดชอบงานออกแบบอาคาร และผู้รับผิดชอบงานออกแบบ และคำนวณอาคาร ให้เหมาะสมกับชนิดและประเภทของอาคารและสอดคล้องกับกฎหมาย ว่าด้วยสถาปนิก และกฎหมายว่าด้วยวิศวกร แล้วแต่กรณี (แก้ไขเพิ่มเติมมาตรา ๓๘ ทวิ)

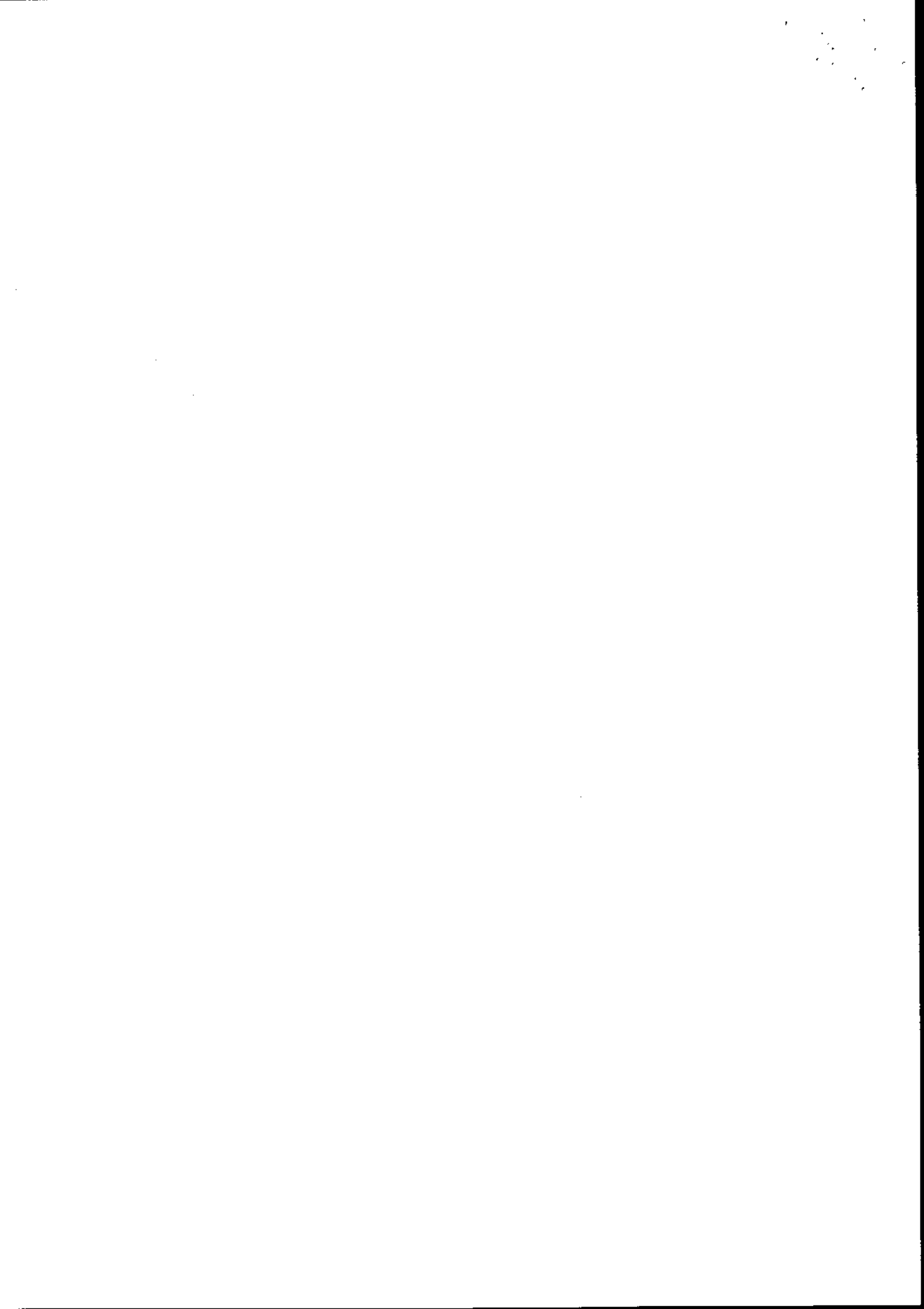
(๒) กระบวนการในการพิจารณาและออกใบรับแจ้ง ได้กำหนดระยะเวลา และหลักเกณฑ์ในการพิจารณาและออกใบรับแจ้งของเจ้าพนักงานท้องถิ่น กล่าวคือ เมื่อเจ้าพนักงานท้องถิ่นได้รับข้อมูล และเอกสารและหลักฐานจากผู้แจ้งตามมาตรา ๓๘ ทวิ และผู้แจ้ง ได้ชำระค่าธรรมเนียมการตรวจแบบแปลนการก่อสร้าง ดัดแปลง หรือรื้อถอนอาคารครบถ้วนแล้ว ให้เจ้าพนักงานท้องถิ่นออกใบรับแจ้งภายในสามวันทำการนับแต่วันที่ได้รับชำระค่าธรรมเนียม และให้ผู้แจ้งก่อสร้าง ดัดแปลง หรือรื้อถอนอาคารตามที่ได้แจ้งไว้ได้ตั้งแต่วันที่ผู้แจ้งได้รับใบรับแจ้ง ทั้งนี้ หากผู้แจ้งไม่ก่อสร้าง ดัดแปลง หรือรื้อถอนอาคารตามที่แจ้งไว้ภายในหนึ่งร้อยยี่สิบวัน นับแต่วันที่ได้ออกใบรับแจ้ง ให้ถือว่าผู้แจ้งไม่ประสงค์จะก่อสร้าง ดัดแปลง หรือรื้อถอนอาคาร

อีกต่อไป และให้ใบรับแจ้งเป็นอันยกเลิก นอกจากนี้ ยังได้กำหนดขั้นตอนและมาตรการในกรณีนี้ที่ผู้แจ้งไม่ดำเนินการแก้ไขตามที่เจ้าพนักงานท้องถิ่นมีหนังสือแจ้งข้อบกพร่อง รวมทั้งกำหนดให้เข้าบทบัญญัติเกี่ยวกับหลักเกณฑ์ วิธีการ และเงื่อนไขที่กำหนดในกฎกระทรวงที่ออกตามมาตรา ๘ (๑๒) และบทบัญญัติบางมาตราที่ใช้กับกรณีของการได้รับใบอนุญาตก่อสร้างอาคาร เช่น มาตรา ๓๕ มาตรา ๓๖ มาตรา ๓๗ มาตรา ๓๘ และมาตรา ๓๙ มาใช้บังคับแก่ใบรับแจ้งโดยอนุโลม ในส่วนของใบรับแจ้งและหนังสือแจ้งข้อบกพร่อง ได้กำหนดให้คณะกรรมการควบคุมอาคารเป็นผู้กำหนดแบบเพื่อให้เป็นรูปแบบเดียวกันและสามารถนำไปใช้ได้ทั่วประเทศ (แก้ไขเพิ่มเติมมาตรา ๓๙ ตร.)

๒.๕ บทกำหนดโทษ ได้แก้ไขเพิ่มเติมบทกำหนดโทษเพื่อให้สอดคล้องกับบทบัญญัติที่แก้ไขเพิ่มเติมในครั้งนี้ (แก้ไขเพิ่มเติมมาตรา ๖๕ ทวิ และมาตรา ๖๖)

๒.๕ บทเฉพาะกาลเพื่อรองรับสิทธิของผู้ได้รับใบรับแจ้งก่อนวันที่พระราชบัญญัตินี้ใช้บังคับ ได้กำหนดบทเฉพาะกาลเพื่อรองรับให้แบบการแจ้งและใบรับแจ้งที่อยู่ในปัจจุบันคงใช้ได้ต่อไปจนกว่าจะได้มีการกำหนดขึ้นใหม่ตามพระราชบัญญัตินี้ และกำหนดให้เจ้าพนักงานท้องถิ่นกำหนดแบบหนังสือแจ้งข้อบกพร่องเพื่อใช้ไปพลางก่อนจนกว่าจะได้มีการกำหนดขึ้นตามพระราชบัญญัตินี้ นอกจากนี้ ได้กำหนดให้ผู้แจ้งซึ่งได้รับใบรับแจ้งตามมาตรา ๓๙ ทวิ แห่งพระราชบัญญัติควบคุมอาคารฯ ไว้แล้วก่อนวันที่พระราชบัญญัตินี้ใช้บังคับ ให้ก่อสร้าง ตัดแปลง รื้อถอน หรือเคลื่อนย้ายอาคารตามที่ได้มีการแจ้งไว้ต่อไปได้จนกว่าระยะเวลาตามที่ระบุไว้ในใบรับแจ้งจะสิ้นสุดลง และในกรณีที่ผู้แจ้งได้ก่อสร้าง ตัดแปลง รื้อถอน หรือเคลื่อนย้ายอาคารตามที่ได้แจ้งไว้ยังไม่แล้วเสร็จ และระยะเวลาตามที่ระบุไว้ในใบรับแจ้งสิ้นสุดลง เจ้าพนักงานท้องถิ่นจะขยายระยะเวลาโดยนำหลักเกณฑ์การต่ออายุใบอนุญาตตามที่กำหนดในกฎกระทรวงที่ออกตามความในมาตรา ๘ (๑๒) มาใช้บังคับโดยอนุโลมก็ได้ รวมทั้งกำหนดให้ในกรณีที่เจ้าพนักงานท้องถิ่นได้มีหนังสือแจ้งข้อบกพร่องตามมาตรา ๓๙ ตร. แห่งพระราชบัญญัติควบคุมอาคารฯ ไว้ก่อนวันที่พระราชบัญญัตินี้ใช้บังคับ ให้เจ้าพนักงานท้องถิ่นและผู้ได้รับการแจ้งข้อบกพร่องปฏิบัติตามความในวรรคสาม วรรคสี่ และวรรคห้า ของมาตรา ๓๙ ตร. แห่งพระราชบัญญัติควบคุมอาคาร พ.ศ. ๒๕๒๒ ซึ่งแก้ไขเพิ่มเติมโดยพระราชบัญญัตินี้

๒.๖ มาตรารักษาการ กำหนดให้รัฐมนตรีว่าการกระทรวงมหาดไทยรักษาการตามพระราชบัญญัตินี้



ตารางเปรียบเทียบ  
พระราชบัญญัติควบคุมอาคาร พ.ศ. ๒๕๒๒ กับร่างพระราชบัญญัติควบคุมอาคาร (ฉบับที่ ..) พ.ศ. ....  
ที่ผ่านการตรวจพิจารณาของสำนักงานคณะกรรมการกฤษฎีกา

พระราชบัญญัติควบคุมอาคาร พ.ศ. ๒๕๒๒	ร่างพระราชบัญญัติควบคุมอาคาร (ฉบับที่ ..) พ.ศ. ....	เหตุผลในการแก้ไขเพิ่มเติม
	<p style="text-align: center;">ร่าง พระราชบัญญัติ ควบคุมอาคาร (ฉบับที่ ..) พ.ศ. ....</p> <p style="text-align: center;">..... ..... ..... ..... .....</p> <p style="text-align: center;">.....</p> <p style="text-align: center;">โดยที่เป็นการสมควรแก้ไขเพิ่มเติมกฎหมายว่าด้วย การควบคุมอาคาร</p> <p style="text-align: center;">พระราชบัญญัตินี้มีบทบัญญัติบางประการเกี่ยวกับ การจำกัดสิทธิและเสรีภาพของบุคคลซึ่งมาตรา ๒๙ ประกอบกับ มาตรา ๔๒ และมาตรา ๔๓ ของรัฐธรรมนูญแห่งราชอาณาจักรไทย บัญญัติให้กระทำได้โดยอาศัยอำนาจตามบทบัญญัติแห่งกฎหมาย</p> <p style="text-align: center;">..... .....</p>	

พระราชบัญญัติควบคุมอาคาร พ.ศ. ๒๕๒๒	ร่างพระราชบัญญัติควบคุมอาคาร (ฉบับที่ ...) พ.ศ. ....	เหตุผลในการแก้ไขเพิ่มเติม
<p>มาตรา ๘ เพื่อประโยชน์แห่งความมั่นคงแข็งแรง ความปลอดภัย การป้องกันอัคคีภัย การสาธารณสุข การรักษาคุณภาพสิ่งแวดล้อม การผังเมือง การสถาปัตยกรรม และการอำนวยความสะดวกแก่การจราจร ตลอดจนการอื่นที่จำเป็นเพื่อปฏิบัติตามพระราชบัญญัตินี้ ให้รัฐมนตรีโดยคำแนะนำของคณะกรรมการควบคุมอาคารมีอำนาจออกกฎกระทรวงกำหนด</p> <p>(๑) ประเภท ลักษณะ แบบ รูปทรง สัดส่วน ขนาด เนื้อที่ และที่ตั้งของอาคาร</p> <p>(๒) การรับน้ำหนัก ความต้านทาน ความคงทน ตลอดจนลักษณะและคุณสมบัติของวัสดุที่ใช้</p> <p>(๓) การรับน้ำหนัก ความต้านทาน ความคงทนของอาคาร และพื้นดินที่รองรับอาคาร</p> <p>(๔) แบบและวิธีการเกี่ยวกับการติดตั้งระบบประปา ก๊าซ ไฟฟ้า เครื่องกล ความปลอดภัยเกี่ยวกับอัคคีภัยหรือภัยพิบัติอย่างอื่น และการป้องกันอันตรายเมื่อมีเหตุฉุกเฉิน ฉุกเฉิน</p>	<p>มาตรา ๑ พระราชบัญญัตินี้เรียกว่า “พระราชบัญญัติควบคุมอาคาร (ฉบับที่ ...) พ.ศ. ....”</p> <p>มาตรา ๒ พระราชบัญญัตินี้ให้ใช้บังคับตั้งแต่วันถัดจากวันประกาศในราชกิจจานุเบกษาเป็นต้นไป</p> <p>มาตรา ๓ ให้เพิ่มความต่อไปนี้เป็นวรรคสองของมาตรา ๘ แห่งพระราชบัญญัติควบคุมอาคาร พ.ศ. ๒๕๒๒ ซึ่งแก้ไขเพิ่มเติมโดยพระราชบัญญัติควบคุมอาคาร (ฉบับที่ ๓) พ.ศ. ๒๕๔๓</p> <p>“กฎกระทรวงตามวรรคหนึ่งจะกำหนดให้เรื่องที่เป็นรายละเอียดทางด้านเทคนิคเกี่ยวกับการก่อสร้าง ตัดแปลง รื้อถอน หรือเคลื่อนย้ายอาคาร ที่มีการเปลี่ยนแปลงรวดเร็ว เป็นไปตามหลักเกณฑ์ที่รัฐมนตรีโดยคำแนะนำของคณะกรรมการควบคุมอาคาร ประกาศกำหนดในราชกิจจานุเบกษาไว้”</p>	<p>กำหนดให้รัฐมนตรีโดยคำแนะนำของคณะกรรมการควบคุมอาคารสามารถออกกฎกระทรวงกำหนดให้เรื่องที่เป็นรายละเอียดทางด้านเทคนิคเกี่ยวกับทางก่อสร้าง ตัดแปลง รื้อถอน หรือเคลื่อนย้ายอาคาร ที่มีการเปลี่ยนแปลงรวดเร็ว เป็นไปตามหลักเกณฑ์ที่รัฐมนตรีโดยคำแนะนำของคณะกรรมการควบคุมอาคารประกาศกำหนดได้ เพื่อให้การปรับปรุงแก้ไขรายละเอียดในเรื่องดังกล่าวสามารถดำเนินการได้โดยรวดเร็วและสอดคล้องกับเทคโนโลยีที่เปลี่ยนแปลงไป และทำให้การบังคับใช้กฎหมายมีประสิทธิภาพ</p>

พระราชบัญญัติควบคุมอาคาร พ.ศ. ๒๕๒๒	ร่างพระราชบัญญัติควบคุมอาคาร (ฉบับที่ ..) พ.ศ. ....	เหตุผลในการแก้ไขเพิ่มเติม
<p>(๕) แบบ และจำนวนของห้องน้ำและห้องส้วม</p> <p>(๖) ระบบการจัดการเกี่ยวกับสภาพแวดล้อมของอาคาร เช่น ระบบการจัดแสงสว่าง การระบายอากาศ การปรับอากาศ การฟอกอากาศ การระบายน้ำ การบำบัดน้ำเสีย และการกำจัดขยะมูลฝอยและสิ่งปฏิกูล</p> <p>(๗) ลักษณะ ระดับ ความสูง เนื้อที่ของที่ว่างภายนอกอาคาร หรือแนวอาคาร</p> <p>(๘) ระยะหรือระดับระหว่างอาคารกับอาคารหรือเขตที่ดินของผู้อื่น หรือระหว่างอาคารกับถนน ตรอก ซอย ทางเท้า ทางหรือที่สาธารณะ</p> <p>(๙) พื้นที่หรือสิ่งที่สร้างขึ้นเพื่อใช้เป็นที่จอดรถ ที่กักเก็บรถ และทางเข้าออกของรถสำหรับอาคารบางชนิดหรือบางประเภท ตลอดจนลักษณะและขนาดของพื้นที่หรือสิ่งที่สร้างขึ้นดังกล่าว</p> <p>(๑๐) บริเวณห้ามก่อสร้าง ดัดแปลง รื้อถอน เคลื่อนย้าย และใช้หรือเปลี่ยนแปลงใช้อาคารชนิดใดหรือประเภทใด</p> <p>(๑๑) หลักเกณฑ์ วิธีการ และเงื่อนไขในการก่อสร้าง ดัดแปลง รื้อถอน เคลื่อนย้าย ใช้หรือเปลี่ยนแปลงใช้อาคาร</p> <p>(๑๒) หลักเกณฑ์ วิธีการ และเงื่อนไขในการขออนุญาต การอนุญาต การต่ออายุใบอนุญาต การโอนใบอนุญาต การออกใบรับรอง และการขอใบแทนตามพระราชบัญญัตินี้</p> <p>(๑๓) หน้าที่และความรับผิดชอบของผู้ออกแบบ ผู้ควบคุมงาน ผู้ดำเนินการผู้ครอบครองอาคารและเจ้าของอาคาร</p> <p>(๑๔) คุณสมบัติเฉพาะและลักษณะต้องห้ามของผู้ตรวจสอบ ตลอดจนหลักเกณฑ์ วิธีการและเงื่อนไขในการขอขึ้นทะเบียนและการฝึกฝนการขึ้นทะเบียนเป็นผู้ตรวจสอบ</p>		



พระราชบัญญัติควบคุมอาคาร พ.ศ. ๒๕๒๒	ร่างพระราชบัญญัติควบคุมอาคาร (ฉบับที่ ...) พ.ศ. ....	เหตุผลในการแก้ไขเพิ่มเติม
<p>(๑๕) หลักเกณฑ์ วิธีการ และเงื่อนไขในการตรวจสอบอาคาร คัดตั้งและตรวจปล่อยอุปกรณ์ประกอบของอาคาร</p> <p>(๑๖) ชนิดหรือประเภทของอาคารที่เจ้าของอาคารหรือผู้ครอบครองอาคารหรือผู้ดำเนินการต้องทำการประกันภัยความรับผิดชอบตามกฎหมายต่อชีวิต ร่างกาย และทรัพย์สินของบุคคลภายนอก</p> <p>มาตรา ๓๙ ทวิ ผู้ใดจะก่อสร้าง ดัดแปลง รื้อถอน หรือเคลื่อนย้ายอาคารโดยไม่มียื่นคำขอรับใบอนุญาตจากเจ้าพนักงานท้องถิ่นก็ได้โดยการแจ้งต่อเจ้าพนักงานท้องถิ่นและต้องดำเนินการดังต่อไปนี้</p>	<p>มาตรา ๔ ให้เพิ่มความต่อไปนี้เป็นมาตรา ๓๒ ตริ แห่งพระราชบัญญัติควบคุมอาคาร พ.ศ. ๒๕๒๒</p> <p>"มาตรา ๓๒ ตริ เจ้าของอาคาร ผู้ครอบครองอาคาร หรือผู้ดำเนินการ สำหรับอาคารชนิดหรือประเภทตามที่กำหนดในกฎกระทรวงที่ออกตามมาตรา ๘ (๑๖) ต้องจัดให้มีการประกันภัยความรับผิดชอบตามกฎหมายต่อชีวิต ร่างกาย และทรัพย์สินของบุคคลภายนอกตามหลักเกณฑ์ วิธีการ เงื่อนไข และจำนวนเงินเอาประกันภัยที่รัฐมนตรีกำหนดในกฎกระทรวงโดยคำแนะนำของคณะกรรมการควบคุมอาคาร"</p> <p>มาตรา ๕ ให้ยกเลิกความในมาตรา ๓๙ ทวิ และมาตรา ๓๙ ตริ แห่งพระราชบัญญัติควบคุมอาคาร พ.ศ. ๒๕๒๒ ซึ่งแก้ไขเพิ่มเติมโดยพระราชบัญญัติควบคุมอาคาร (ฉบับที่ ๒) พ.ศ. ๒๕๓๕ และให้ใช้ความต่อไปนี้แทน</p> <p>"มาตรา ๓๙ ทวิ ผู้ใดจะก่อสร้าง ดัดแปลง หรือรื้อถอนอาคารโดยไม่มียื่นคำขอรับใบอนุญาตจากเจ้าพนักงานท้องถิ่นก็ได้ โดยการแจ้งต่อเจ้าพนักงานท้องถิ่นตามแบบที่คณะกรรมการควบคุมอาคาร กำหนด พร้อมด้วยเอกสารและหลักฐานตามที่ระบุไว้ในแบบดังกล่าวโดยอย่างน้อยต้องแจ้งข้อมูลและชั้นเอกสารและหลักฐาน ดังต่อไปนี้</p>	<p>กำหนดให้เจ้าของอาคาร ผู้ครอบครองอาคาร หรือผู้ดำเนินการ สำหรับอาคารชนิดหรือประเภทตามที่กำหนดในกฎกระทรวงที่ออกตามมาตรา ๘ (๑๖) ต้องจัดให้มีการประกันภัยความรับผิดชอบตามกฎหมายต่อชีวิต ร่างกาย และทรัพย์สินของบุคคลภายนอก เพื่อให้บุคคลภายนอกที่ได้รับความเสียหายได้รับการเยียวยาและได้รับการชดเชยค่าเสียหายในเบื้องต้น</p> <p>กำหนดข้อมูลและเอกสารและหลักฐานที่ต้องใช้ประกอบการยื่นแจ้งก่อสร้าง ดัดแปลง หรือรื้อถอนอาคารเพิ่มเติม เพื่อให้องค์กรวิชาชีพมีบทบาทในการควบคุมและตรวจสอบการประกอบวิชาชีพของผู้ได้รับใบอนุญาตให้ประกอบวิชาชีพวิศวกรรมควบคุม หรือสหประชากรมควบคุม และเพื่อให้สอดคล้องกับกฎหมายว่าด้วย</p>

พระราชบัญญัติควบคุมอาคาร พ.ศ. ๒๕๒๑	ร่างพระราชบัญญัติควบคุมอาคาร (ฉบับที่ ...) พ.ศ. ....	เหตุผลในการแก้ไขเพิ่มเติม
<p>(๑) แจ้งให้เจ้าพนักงานท้องถิ่นทราบตามแบบที่เจ้าพนักงานท้องถิ่นกำหนดพร้อมทั้งแจ้งข้อมูลและยื่นเอกสารดังต่อไปนี้ด้วย</p> <p>(ก) ชื่อของผู้รับผิดชอบงานออกแบบอาคาร ซึ่งจะต้องเป็นผู้ได้รับใบอนุญาตให้เป็นผู้ประกอบวิชาชีพสถาปัตยกรรมควบคุมประเภทวุฒิสถาปนิกตามกฎหมายว่าด้วยวิชาชีพสถาปัตยกรรม และจะต้องไม่เป็นผู้ได้รับการแจ้งเวียนชื่อตามมาตรา ๕๙ ทวิ</p> <p>(ข) ชื่อของผู้รับผิดชอบงานออกแบบและคำนวณอาคาร ซึ่งจะต้องเป็นผู้ได้รับใบอนุญาตให้เป็นผู้ประกอบวิชาชีพวิศวกรรมควบคุมประเภทวุฒิวิศวกรตามกฎหมายว่าด้วยวิชาชีพวิศวกรรม และจะต้องไม่เป็นผู้ได้รับการแจ้งเวียนชื่อตามมาตรา ๕๙ ทวิ</p> <p>(ค) ชื่อของผู้ควบคุมงาน ซึ่งจะต้องเป็นผู้ได้รับใบอนุญาตให้เป็นผู้ประกอบวิชาชีพสถาปัตยกรรมควบคุมตามกฎหมายว่าด้วยวิชาชีพสถาปัตยกรรมและเป็นผู้ได้รับใบอนุญาตให้เป็นผู้ประกอบวิชาชีพวิศวกรรมควบคุมตามกฎหมายว่าด้วยวิชาชีพวิศวกรรม และจะต้องไม่เป็นผู้ได้รับการแจ้งเวียนชื่อตามมาตรา ๕๙ ทวิ</p> <p>(ง) สำเนาใบอนุญาตของบุคคลตาม (ก) (ข) และ (ค)</p> <p>(จ) หนังสือรับรองของบุคคลตาม (ก) (ข) และ (ค) ว่าตนเป็นผู้ออกแบบอาคาร เป็นผู้ออกแบบและคำนวณอาคาร หรือจะเป็นผู้ควบคุมงาน แล้วแต่กรณี พร้อมทั้งรับรองว่ากรก่อสร้าง ดัดแปลง รื้อถอน หรือเคลื่อนย้ายอาคารนั้นถูกต้องตามกฎหมายที่บัญญัติแห่งพระราชบัญญัตินี้ กฎกระทรวงและข้อบัญญัติ</p>	<p>(๑) ชื่อของผู้รับผิดชอบงานออกแบบอาคาร ซึ่งเป็นผู้ได้รับใบอนุญาตให้เป็นผู้ประกอบวิชาชีพสถาปัตยกรรมควบคุมตามกฎหมายว่าด้วยสถาปนิก และต้องไม่เป็นผู้ได้รับการแจ้งชื่อตามมาตรา ๕๙ ทวิ</p> <p>(๒) ชื่อของผู้รับผิดชอบงานออกแบบและคำนวณอาคาร ซึ่งเป็นผู้ได้รับใบอนุญาตให้เป็นผู้ประกอบวิชาชีพวิศวกรรมควบคุมตามกฎหมายว่าด้วยวิศวกร และต้องไม่เป็นผู้ได้รับการแจ้งชื่อตามมาตรา ๕๙ ทวิ</p> <p>(๓) ชื่อของผู้ควบคุมงาน ซึ่งต้องประกอบด้วยผู้ได้รับใบอนุญาตให้เป็นผู้ประกอบวิชาชีพสถาปัตยกรรมควบคุมตามกฎหมายว่าด้วยสถาปนิก และผู้ได้รับใบอนุญาตให้เป็นผู้ประกอบวิชาชีพวิศวกรรมควบคุมตามกฎหมายว่าด้วยวิศวกร และต้องไม่เป็นผู้ได้รับการแจ้งชื่อตามมาตรา ๕๙ ทวิ</p> <p>(๔) สำเนาใบอนุญาตของบุคคลตาม (๑) (๒) และ (๓) พร้อมรับรองสำเนาถูกต้อง และหนังสือรับรองการได้รับอนุญาตให้เป็นผู้ประกอบวิชาชีพสถาปัตยกรรมควบคุมหรือผู้ประกอบวิชาชีพวิศวกรรมควบคุมที่ออกโดยสภาสถาปนิกหรือสภาวิศวกรแล้วแต่กรณี</p> <p>(๕) แผนผังบริเวณ แบบแปลน รายการประกอบแบบแปลน และรายการคำนวณของอาคารที่จะก่อสร้าง ดัดแปลง หรือรื้อถอน ซึ่งลงลายมือชื่อพร้อมกับระบุชื่อของบุคคลตาม (๑) และ (๒) ให้ชัดเจนว่าตนเป็นผู้รับผิดชอบงานออกแบบอาคาร และเป็นผู้รับผิดชอบงานออกแบบและคำนวณอาคารนั้น</p> <p>(๖) หนังสือรับรองของบุคคลตาม (๑) และ (๒) ซึ่งรับรองว่าตนเป็นผู้รับผิดชอบงานออกแบบอาคาร หรือเป็นผู้</p>	<p>การส่งเสริมและรักษาคุณภาพสิ่งแวดล้อมแห่งชาติ กฎหมายว่าด้วยสถาปนิก และกฎหมายว่าด้วยวิศวกร แล้วแต่กรณี นอกจากนี้ได้กำหนดคุณสมบัติของผู้รับผิดชอบงานออกแบบอาคาร และผู้รับผิดชอบงานออกแบบและคำนวณอาคารให้เหมาะสมกับอาคารแต่ละประเภท และสอดคล้องกับกฎหมายว่าด้วยสถาปนิกหรือกฎหมายว่าด้วยวิศวกร แล้วแต่กรณี</p>

พระราชบัญญัติควบคุมอาคาร พ.ศ. ๒๕๒๒	ร่างพระราชบัญญัติควบคุมอาคาร (ฉบับที่ ..) พ.ศ. ....	เหตุผลในการแก้ไขเพิ่มเติม
<p>ท้องถิ่นที่ออกตามพระราชบัญญัตินี้ และกฎหมายอื่นที่เกี่ยวข้องทุกประการ</p> <p>(ฉ) แผนผังบริเวณ แบบแปลน รายการประกอบแบบแปลนและรายการคำนวณของอาคารที่จะก่อสร้าง ดัดแปลง รื้อถอน หรือเคลื่อนย้ายซึ่งมีคำรับรองของบุคคลตาม (ก) และ (ข) ว่าตนเป็นผู้ออกแบบอาคารและเป็นผู้ออกแบบและคำนวณอาคารนั้น</p> <p>(ช) วันเริ่มต้นและวันสิ้นสุดการดำเนินการดังกล่าว</p> <p>(๒) ชำระค่าธรรมเนียมการตรวจแบบแปลนก่อสร้างหรือดัดแปลงอาคารในกรณีที่เป็นการแจ้งการก่อสร้างหรือดัดแปลงอาคาร</p> <p>ถ้าผู้แจ้งได้ดำเนินการตามที่ระบุไว้ในวรรคหนึ่งครบถ้วนแล้ว ให้เจ้าพนักงานท้องถิ่นออกใบรับแจ้งตามแบบที่เจ้าพนักงานท้องถิ่นกำหนดเพื่อเป็นหลักฐานการแจ้งให้แก่ผู้นั้นภายในวันที่ได้รับแจ้ง และให้ผู้นั้นแจ้งเริ่มต้นดำเนินการก่อสร้าง ดัดแปลง รื้อถอน หรือเคลื่อนย้ายอาคารตามที่ได้แจ้งไว้ได้ตั้งแต่วันที่ได้รับใบแจ้ง</p> <p>ให้นำมาตรา ๓๘ และมาตรา ๓๙ มาใช้บังคับแก่ใบรับแจ้งตามมาตรา นี้โดยอนุโลม</p>	<p>ผู้รับผิดชอบงานออกแบบและคำนวณอาคาร แล้วแต่กรณี หรือทั้งรับรองว่าการออกแบบอาคาร และการออกแบบและคำนวณอาคารดังกล่าว ถูกต้องตามบทบัญญัติแห่งพระราชบัญญัตินี้ กฎกระทรวง และข้อบัญญัติท้องถิ่นที่ออกตามพระราชบัญญัตินี้ และกฎหมายอื่นที่เกี่ยวข้อง</p> <p>(๓) หนังสือรับรองของผู้ควบคุมงานตาม (๓) ซึ่งรับรองว่าจะควบคุมการก่อสร้าง ดัดแปลง หรือรื้อถอนอาคารนั้น ให้ถูกต้องตามแบบแปลน รายการประกอบแบบแปลน และรายการคำนวณตามที่ได้แจ้งไว้และที่ได้มีการแก้ไขตามข้อทักท้วง หรือดำเนินการให้เป็นไปตามบทบัญญัติแห่งพระราชบัญญัตินี้ กฎกระทรวง และข้อบัญญัติท้องถิ่นที่ออกตามพระราชบัญญัตินี้ และกฎหมายอื่นที่เกี่ยวข้อง</p> <p>(๔) หนังสือรับรองการตรวจสอบงานออกแบบและคำนวณส่วนต่าง ๆ ของโครงสร้างอาคาร ในกรณีอาคารที่จะก่อสร้างหรือดัดแปลงนั้น เป็นอาคารชนิดหรือประเภทที่กำหนดให้ต้องมีการตรวจสอบงานออกแบบและคำนวณส่วนต่าง ๆ ของโครงสร้างอาคารตามมาตรา ๒๑ ทวิ</p> <p>(๕) หนังสือแสดงการให้ความเห็นชอบรายงานการวิเคราะห์ผลกระทบสิ่งแวดล้อม ในกรณีที่เป็นอาคารในโครงการหรือกิจการซึ่งต้องจัดทำรายงานการวิเคราะห์ผลกระทบสิ่งแวดล้อม ตามกฎหมายว่าด้วยการส่งเสริมและรักษาคุณภาพสิ่งแวดล้อมแห่งชาติ</p> <p>ในกรณีอาคารที่จะก่อสร้าง ดัดแปลง หรือรื้อถอนตามวรรคหนึ่ง เป็นอาคารสูง อาคารขนาดใหญ่พิเศษ หรืออาคารตามที่กำหนดในกฎกระทรวง ผู้รับผิดชอบงานออกแบบอาคารตาม (๑)</p>	

พระราชบัญญัติควบคุมอาคาร พ.ศ. ๒๕๒๒

ร่างพระราชบัญญัติควบคุมอาคาร (ฉบับที่ ..) พ.ศ. ....

เหตุผลในการแก้ไขเพิ่มเติม

ต้องเป็นผู้ได้รับใบอนุญาตให้เป็นผู้ประกอบวิชาชีพสถาปัตยกรรมควบคุม ระดับวุฒิสถาปนิก ตามกฎหมายว่าด้วยสถาปนิก และผู้รับผิดชอบงานออกแบบและคำนวณอาคารตาม (๒) ต้องเป็นผู้ได้รับใบอนุญาตให้เป็นผู้ประกอบวิชาชีพวิศวกรรมควบคุม ระดับวุฒิวิศวกร ตามกฎหมายว่าด้วยวิศวกร

ในกรณีอาคารที่จะก่อสร้าง ดัดแปลง หรือรื้อถอน ตามวรรคหนึ่ง เป็นอาคารที่มีลักษณะ ขนาด หรืออยู่ในประเภทที่ได้กำหนดให้เป็นการประกอบวิชาชีพสถาปัตยกรรมควบคุม ตามกฎหมายว่าด้วยสถาปนิก หรือเป็นการประกอบวิชาชีพวิศวกรรมควบคุม ในสาขาวิศวกรรมโยธา ตามกฎหมายว่าด้วยวิศวกร และมีได้เป็นอาคารสูง อาคารขนาดใหญ่พิเศษ หรืออาคารอื่นตามที่กำหนด ในกฎกระทรวง ผู้รับผิดชอบงานออกแบบอาคารตาม (๑) ต้องเป็นผู้ได้รับใบอนุญาตให้เป็นผู้ประกอบวิชาชีพสถาปัตยกรรมควบคุมไม่ต่ำกว่าระดับสามัญสถาปนิก ตามกฎหมายว่าด้วยสถาปนิก และผู้รับผิดชอบงานออกแบบและคำนวณอาคารตาม (๒) ต้องเป็นผู้ได้รับใบอนุญาตให้เป็นผู้ประกอบวิชาชีพวิศวกรรมควบคุมไม่ต่ำกว่าระดับสามัญวิศวกร ตามกฎหมายว่าด้วยวิศวกร

ในกรณีอาคารที่จะก่อสร้าง ดัดแปลง หรือรื้อถอน ตามวรรคหนึ่ง มิได้เป็นอาคารตามวรรคสองและวรรคสาม ผู้รับผิดชอบงานออกแบบอาคารตาม (๑) ต้องเป็นผู้ได้รับใบอนุญาตให้เป็นผู้ประกอบวิชาชีพสถาปัตยกรรมควบคุม สาขาสถาปัตยกรรมหลัก ตามกฎหมายว่าด้วยสถาปนิก และผู้รับผิดชอบงานออกแบบและคำนวณอาคารตาม (๒) ต้องเป็นผู้ได้รับใบอนุญาตให้เป็นผู้ประกอบวิชาชีพวิศวกรรมควบคุม สาขาวิศวกรรมโยธา ตามกฎหมายว่าด้วยวิศวกร

พระราชบัญญัติควบคุมอาคาร พ.ศ. ๒๕๒๒	ร่างพระราชบัญญัติควบคุมอาคาร (ฉบับที่ ...) พ.ศ. ....	เหตุผลในการแก้ไขเพิ่มเติม
<p>มาตรา ๓๘ ตรี ในกรณีที่เจ้าพนักงานท้องถิ่นตรวจพบในภายหลังว่าผู้แจ้งได้แจ้งข้อมูลหรือยื่นเอกสารไว้ไม่ถูกต้องหรือไม่ครบถ้วนตามที่ระบุไว้ในมาตรา ๓๘ ทวิ ให้เจ้าพนักงานท้องถิ่นมีอำนาจสั่งให้ผู้แจ้งมาดำเนินการแก้ไขให้ถูกต้องหรือครบถ้วนภายในเจ็ดวันนับแต่วันที่ได้รับแจ้งคำสั่งดังกล่าว</p> <p>ภายในหนึ่งร้อยยี่สิบวันนับแต่วันที่ได้ออกใบรับแจ้งตามมาตรา ๓๘ ทวิ หรือนับแต่วันที่เริ่มการก่อสร้าง ตัดแปลง รื้อถอน หรือเคลื่อนย้ายอาคารตามที่ได้แจ้งไว้ แล้วแต่กรณี ถ้าเจ้าพนักงานท้องถิ่นได้ตรวจพบการก่อสร้าง ตัดแปลง รื้อถอน หรือเคลื่อนย้ายอาคารที่ได้แจ้งไว้ ผิดผังบริเวณ แบบแปลน รายการประกอบแบบแปลนหรือรายการคำนวณของอาคารที่ได้ยื่นไว้ตามมาตรา ๓๘ ทวิ ไม่ถูกต้องตามบทบัญญัติแห่งพระราชบัญญัตินี้ กฎกระทรวง หรือข้อบัญญัติท้องถิ่นที่ออกตามพระราชบัญญัตินี้หรือกฎหมายอื่นที่เกี่ยวข้อง ให้เจ้าพนักงานท้องถิ่นมีหนังสือแจ้งข้อบกพร่องให้ผู้แจ้งตามมาตรา ๓๘ ทวิ ทราบโดยเร็วและให้มีอำนาจดำเนินการตามมาตรา ๕๐ มาตรา ๕๑ มาตรา ๕๒ หรือมาตรา ๕๓ แล้วแต่กรณี</p> <p>ถ้าเจ้าพนักงานท้องถิ่นมิได้มีหนังสือแจ้งข้อบกพร่องให้ผู้แจ้งตามมาตรา ๓๘ ทวิ ทราบภายในกำหนดเวลาตามวรรคสอง ให้ถือว่าการก่อสร้าง ตัดแปลง รื้อถอน หรือเคลื่อนย้ายอาคารดังกล่าวได้รับอนุญาตจากเจ้าพนักงานท้องถิ่นแล้ว เว้นแต่ในกรณีดังต่อไปนี้</p> <p>(๑) การกระทำดังกล่าวเป็นการรुकล้าที่สาธารณะ</p> <p>(๒) การกระทำดังกล่าวที่เกี่ยวกับระยะหรือระดับระหว่างอาคารกับถนน ตรอก ซอย ทางเท้า หรือที่สาธารณะ เป็นการฝ่าฝืน</p>	<p>มาตรา ๓๘ ตรี เมื่อเจ้าพนักงานท้องถิ่นได้รับข้อมูลและเอกสารและหลักฐานจากผู้แจ้งตามมาตรา ๓๘ ทวิ และผู้แจ้งได้ชำระค่าธรรมเนียมการตรวจแบบแปลนการก่อสร้าง ตัดแปลง หรือรื้อถอนอาคารครบถ้วนแล้ว ให้เจ้าพนักงานท้องถิ่นออกใบรับแจ้งภายในสามวันทำการนับแต่วันที่ได้รับชำระค่าธรรมเนียม และให้ผู้แจ้งก่อสร้าง ตัดแปลง หรือรื้อถอนอาคารตามที่ได้แจ้งไว้ได้ตั้งแต่วันที่ผู้แจ้งได้รับใบรับแจ้ง</p> <p>ในกรณีที่ผู้แจ้งไม่ก่อสร้าง ตัดแปลง หรือรื้อถอนอาคารตามที่ได้แจ้งไว้ภายในหนึ่งร้อยยี่สิบวันนับแต่วันที่ได้ออกใบรับแจ้ง ให้ถือว่าผู้แจ้งไม่ประสงค์จะก่อสร้าง ตัดแปลง หรือรื้อถอนอาคารตามใบรับแจ้งอีกต่อไป และให้ใบรับแจ้งเป็นอันยกเลิก</p> <p>ภายในหนึ่งร้อยยี่สิบวันนับแต่วันที่ได้ออกใบรับแจ้งตามวรรคสอง หรือนับแต่วันที่เริ่มการก่อสร้าง ตัดแปลง หรือรื้อถอนอาคาร แล้วแต่กรณี หากเจ้าพนักงานท้องถิ่นตรวจพบเหตุไม่ถูกต้อง ให้เจ้าพนักงานท้องถิ่นดำเนินการ ดังต่อไปนี้</p> <p>(๑) ผู้แจ้งได้แจ้งข้อมูลหรือยื่นเอกสารและหลักฐานตามมาตรา ๓๘ ทวิ ไว้ไม่ถูกต้อง ให้เจ้าพนักงานท้องถิ่นมีหนังสือแจ้งข้อบกพร่องให้ผู้แจ้งดำเนินการแก้ไขให้ถูกต้องภายในสิบห้าวันนับแต่วันที่ได้รับแจ้ง ในกรณีที่ผู้แจ้งไม่ดำเนินการแก้ไขให้แล้วเสร็จภายในระยะเวลาที่กำหนด และมีการก่อสร้าง ตัดแปลง หรือรื้อถอนอาคารแล้ว ให้เจ้าพนักงานท้องถิ่นดำเนินการตามมาตรา ๕๐ (๑) และหากอาคารได้ก่อสร้าง หรือตัดแปลงจนแล้วเสร็จตามที่ได้แจ้งไว้ เจ้าพนักงานท้องถิ่นจะดำเนินการตามมาตรา ๕๐ (๒) จนกว่าจะดำเนินการแก้ไขให้ถูกต้องหรือก็ได้</p>	<p>เพื่อให้กระบวนการในการออกใบรับแจ้งมีความสะดวก รวดเร็วและสอดคล้องกับทางปฏิบัติมากยิ่งขึ้น อันเป็นการอำนวยความสะดวกให้แก่ประชาชน รวมทั้งกำหนดกระบวนการในการแจ้งข้อบกพร่องของเจ้าพนักงานท้องถิ่นให้มีความชัดเจน และเป็นระบบมากยิ่งขึ้น พร้อมทั้งกำหนดมาตรการการลงโทษทางปกครอง ในกรณีที่ผู้ยื่นแจ้งไม่ดำเนินการแก้ไขตามหนังสือแจ้งข้อบกพร่อง ให้มีความชัดเจนและมีความเหมาะสมมากยิ่งขึ้น</p>

พระราชบัญญัติควบคุมอาคาร พ.ศ. ๒๕๒๒	ร่างพระราชบัญญัติควบคุมอาคาร (ฉบับที่ ..) พ.ศ. ....	เหตุผลในการแก้ไขเพิ่มเติม
<p>กฎกระทรวง ประกาศ หรือข้อบัญญัติท้องถิ่นที่ออกตามพระราชบัญญัตินี้ หรือ</p> <p>(๓) การกระทำดังกล่าวที่เกี่ยวกับบริเวณห้ามก่อสร้าง ตัดแปลง รื้อถอน เคลื่อนย้าย และใช้หรือเปลี่ยนแปลงการใช้อาคารชนิดใดหรือประเภทใด เป็นการฝ่าฝืน กฎกระทรวง ประกาศ หรือข้อบัญญัติท้องถิ่นที่ออกตามพระราชบัญญัตินี้ หรือกฎหมายอื่นที่เกี่ยวข้อง</p>	<p>(๒) แผนผังบริเวณ แบบแปลน รายการประกอบแบบแปลน หรือรายการคำนวณของอาคารที่ผู้แจ้งได้ยื่นไว้ตามมาตรา ๓๔ หรือ ไม่ถูกต้องตามบทบัญญัติแห่งพระราชบัญญัตินี้ กฎกระทรวง หรือข้อบัญญัติท้องถิ่นที่ออกตามพระราชบัญญัตินี้ หรือกฎหมายอื่นที่เกี่ยวข้อง ให้เจ้าพนักงานท้องถิ่นมีหนังสือแจ้งข้อบกพร่องให้ผู้แจ้งแก้ไขแผนผังบริเวณ แบบแปลน รายการประกอบแบบแปลน หรือรายการคำนวณดังกล่าว ให้ถูกต้องตามบทบัญญัติแห่งพระราชบัญญัตินี้ กฎกระทรวง หรือข้อบัญญัติท้องถิ่นที่ออกตามพระราชบัญญัตินี้ หรือกฎหมายอื่นที่เกี่ยวข้องภายในระยะเวลาที่เจ้าพนักงานท้องถิ่นกำหนดแต่ต้องไม่น้อยกว่าสามสิบวัน</p> <p>(๓) การก่อสร้าง ตัดแปลง หรือรื้อถอนอาคารที่ได้แจ้งไว้ ไม่ถูกต้องตามบทบัญญัติแห่งพระราชบัญญัตินี้ กฎกระทรวง หรือข้อบัญญัติท้องถิ่นที่ออกตามพระราชบัญญัตินี้ หรือกฎหมายอื่นที่เกี่ยวข้อง ให้เจ้าพนักงานท้องถิ่นมีหนังสือแจ้งข้อบกพร่องให้ผู้แจ้งดำเนินการก่อสร้าง ตัดแปลง หรือรื้อถอนอาคารดังกล่าว ให้ถูกต้องตามบทบัญญัติแห่งพระราชบัญญัตินี้ กฎกระทรวง หรือข้อบัญญัติท้องถิ่นที่ออกตามพระราชบัญญัตินี้ หรือกฎหมายอื่นที่เกี่ยวข้องภายในระยะเวลาที่เจ้าพนักงานท้องถิ่นกำหนดแต่ต้องไม่น้อยกว่าสามสิบวัน และในระหว่างระยะเวลาที่ผู้แจ้งดำเนินการแก้ไขตามหนังสือแจ้งข้อบกพร่อง ให้ผู้แจ้งระงับการก่อสร้าง ตัดแปลง หรือรื้อถอนอาคารในส่วนที่ไม่ถูกต้องนั้น จนกว่าจะได้ปฏิบัติให้ถูกต้อง เว้นแต่เป็นการกระทำเพื่อแก้ไขให้เป็นไปตามข้อบกพร่องของเจ้าพนักงานท้องถิ่น</p>	

พระราชบัญญัติควบคุมอาคาร พ.ศ. ๒๕๒๒	ร่างพระราชบัญญัติควบคุมอาคาร (ฉบับที่ ..) พ.ศ. ....	เหตุผลในการแก้ไขเพิ่มเติม
	<p>ใบกรณีชี้ผู้แจ้งไม่ดำเนินการแก้ไขให้แล้วเสร็จภายในระยะเวลาที่เจ้าพนักงานท้องถิ่นได้กำหนดไว้ในหนังสือแจ้งข้อบกพร่องตาม (๒) หรือ (๓) ของวรรคสาม ให้ถือว่าผู้แจ้งไม่ประสงค์จะก่อสร้าง ตัดแปลง หรือรื้อถอนอาคารตามที่ได้แจ้งไว้ นั้นอีกต่อไป และให้เจ้าพนักงานท้องถิ่นมีคำสั่งยกเลิกใบรับแจ้งที่ได้ออกไว้ และมีอำนาจดำเนินการตามมาตรา ๕๐ (๑) และ (๒) และมาตรา ๕๒ แล้วแต่กรณี</p> <p>ถ้าเจ้าพนักงานท้องถิ่นมิได้มีหนังสือแจ้งข้อบกพร่องให้ผู้แจ้งตามมาตรา ๓๔ หรือ ทราบภายในกำหนดเวลาตามวรรคสาม ให้ถือว่าการก่อสร้าง ตัดแปลง หรือรื้อถอนอาคารดังกล่าวได้รับอนุญาตจากเจ้าพนักงานท้องถิ่นแล้ว เว้นแต่กรณีดังต่อไปนี้</p> <p>เจ้าพนักงานท้องถิ่นมีอำนาจแจ้งข้อบกพร่องได้ตลอดเวลา</p> <p>(๑) กรณีเกี่ยวกับการรื้อถอนที่สาธารณะ</p> <p>(๒) กรณีเกี่ยวกับระยะ หรือระดับระหว่างอาคารกับถนน ตรอก ซอย ทางเท้า หรือที่สาธารณะที่เป็นการฝ่าฝืนกฎกระทรวง ประกาศ หรือข้อบัญญัติท้องถิ่นที่ออกตามพระราชบัญญัตินี้ หรือกฎหมายอื่นที่เกี่ยวข้องที่ใช้บังคับอยู่ในขณะที่ผู้แจ้งได้ยื่นแจ้ง หรือ</p> <p>(๓) กรณีเกี่ยวกับข้อกำหนดในการห้ามก่อสร้าง ตัดแปลง รื้อถอน ใช้หรือเปลี่ยนแปลงอาคารชนิดใดหรือประเภทใดที่เป็นการฝ่าฝืนกฎกระทรวง ประกาศ หรือข้อบัญญัติท้องถิ่นที่ออกตามพระราชบัญญัตินี้ หรือกฎหมายอื่นที่เกี่ยวข้องที่ใช้บังคับอยู่ในขณะที่ผู้แจ้งได้ยื่นแจ้ง</p> <p>ใบรับแจ้งและหนังสือแจ้งข้อบกพร่อง ให้เป็นไปตามแบบที่คณะกรรมการควบคุมอาคารกำหนด</p>	

พระราชบัญญัติควบคุมอาคาร พ.ศ. ๒๕๒๒	ร่างพระราชบัญญัติควบคุมอาคาร (ฉบับที่ ...) พ.ศ. ....	เหตุผลในการแก้ไขเพิ่มเติม
<p>มาตรา ๖๕ ทวิ ผู้ใดไม่ปฏิบัติตามมาตรา ๓๒ ทวิ ต้องระวางโทษจำคุกไม่เกินสามเดือน หรือปรับไม่เกินหกหมื่นบาท หรือทั้งจำทั้งปรับ</p> <p>นอกจากต้องระวางโทษตามวรรคหนึ่งแล้ว ผู้ไม่ปฏิบัติตามมาตรา ๓๒ ทวิ ยังต้องระวางโทษปรับอีกวันละไม่เกินหนึ่งหมื่นบาทจนกว่าจะได้ปฏิบัติตามให้ถูกต้อง</p> <p>มาตรา ๖๖ ผู้ใดไม่ปฏิบัติตามมาตรา ๓๐ วรรคหนึ่ง มาตรา ๓๘ มาตรา ๓๙ หรือมาตรา ๓๙ ตริ วรรคหนึ่ง ต้องระวางโทษปรับไม่เกินหนึ่งหมื่นบาท</p>	<p>ให้นำบทบัญญัติเกี่ยวกับหลักเกณฑ์ วิธีการ และเงื่อนไข ที่กำหนดในกฎกระทรวงที่ออกตามมาตรา ๘ (๑๒) และให้นำ มาตรา ๓๕ มาตรา ๓๖ มาตรา ๓๗ มาตรา ๓๘ และมาตรา ๓๙ มาใช้บังคับแก่ใบรับแจ้งโดยอนุโลม</p> <p>มาตรา ๖ ให้ยกเลิกความในมาตรา ๖๕ ทวิ แห่งพระราชบัญญัติควบคุมอาคาร พ.ศ. ๒๕๒๒ ซึ่งแก้ไขเพิ่มเติม โดยพระราชบัญญัติควบคุมอาคาร (ฉบับที่ ๓) พ.ศ. ๒๕๔๓ และให้ใช้ความต่อไปนี้แทน</p> <p>“มาตรา ๖๕ ทวิ ผู้ใดไม่ปฏิบัติตามมาตรา ๓๒ ทวิ หรือมาตรา ๓๒ ตริ ต้องระวางโทษจำคุกไม่เกินสามเดือน หรือปรับไม่เกินหกหมื่นบาท หรือทั้งจำทั้งปรับ</p> <p>นอกจากต้องระวางโทษตามวรรคหนึ่งแล้ว ผู้ไม่ปฏิบัติตามมาตรา ๓๒ ทวิ หรือมาตรา ๓๒ ตริ ยังต้องระวางโทษปรับอีกวันละไม่เกินหนึ่งหมื่นบาทจนกว่าจะได้ปฏิบัติตามให้ถูกต้อง”</p> <p>มาตรา ๗ ให้ยกเลิกความในมาตรา ๖๖ แห่งพระราชบัญญัติควบคุมอาคาร พ.ศ. ๒๕๒๒ ซึ่งแก้ไขเพิ่มเติม โดยพระราชบัญญัติควบคุมอาคาร (ฉบับที่ ๒) พ.ศ. ๒๕๓๕ และให้ใช้ความต่อไปนี้แทน</p> <p>“มาตรา ๖๖ ผู้ใดไม่ปฏิบัติตามมาตรา ๓๐ วรรคหนึ่ง มาตรา ๓๘ มาตรา ๓๙ หรือมาตรา ๓๙ ตริ วรรคสาม (๓) ต้องระวางโทษปรับไม่เกินหนึ่งหมื่นบาท”</p>	<p>กำหนดให้การไม่ปฏิบัติตามมาตรา ๓๒ ตริ เป็นความผิดที่จะต้องได้รับโทษตามมาตรานี้ เนื่องจากการไม่ปฏิบัติตามบทบัญญัติดังกล่าวจะมีผลกระทบต่อการชดเชยความเสียหายที่เกิดขึ้นแก่บุคคลภายนอก</p> <p>กำหนดให้การไม่ปฏิบัติตามมาตรา ๓๙ ตริ วรรคสาม (๓) เป็นความผิดที่จะต้องได้รับโทษตามมาตรานี้ เนื่องจากการไม่ปฏิบัติตามบทบัญญัติดังกล่าวอาจทำให้อาคารไม่มีความปลอดภัยในการใช้หรือการก่อสร้างที่อาจก่อให้เกิดอันตรายต่อชีวิต ร่างกาย หรือทรัพย์สินของประชาชน</p>



พระราชบัญญัติควบคุมอาคาร พ.ศ. ๒๕๒๓	ร่างพระราชบัญญัติควบคุมอาคาร (ฉบับที่ ...) พ.ศ. ....	เหตุผลในการแก้ไขเพิ่มเติม
	<p>มาตรา ๘ แบบการแจ้งและใบรับแจ้งที่ใช้อยู่ในวันที่พระราชบัญญัตินี้ใช้บังคับ ให้ยังคงใช้ได้ต่อไปจนกว่าจะมีการกำหนดขึ้นใหม่ตามพระราชบัญญัตินี้</p> <p>ให้เจ้าพนักงานท้องถิ่นกำหนดแบบหนังสือแจ้งข้อเท็จจริงเพื่อใช้ไปพลางก่อนจนกว่าจะมีการกำหนดขึ้นตามพระราชบัญญัตินี้</p> <p>มาตรา ๙ ผู้แจ้งซึ่งได้รับใบรับแจ้งตามมาตรา ๘๙ ทวิ แห่งพระราชบัญญัติควบคุมอาคาร พ.ศ. ๒๕๒๒ ซึ่งแก้ไขเพิ่มเติมโดยพระราชบัญญัติควบคุมอาคาร (ฉบับที่ ๒) พ.ศ. ๒๕๓๕ ไว้แล้วก่อนวันที่พระราชบัญญัตินี้ใช้บังคับ ให้ก่อสร้าง ดัดแปลง รื้อถอน หรือเคลื่อนย้ายอาคารตามที่ได้มีการแจ้งไว้ต่อไปได้จนกว่าระยะเวลาตามที่ระบุไว้ในใบรับแจ้งจะสิ้นสุดลง และให้ถือว่าใบรับแจ้งดังกล่าวเป็นใบรับแจ้งตามพระราชบัญญัตินี้</p> <p>ในกรณีที่ผู้แจ้งตามวรรคหนึ่งได้ก่อสร้าง ดัดแปลง รื้อถอน หรือเคลื่อนย้ายอาคารตามที่ได้แจ้งไว้ แต่ยังไม่แล้วเสร็จ และระยะเวลาตามที่ระบุไว้ในใบรับแจ้งสิ้นสุดลง เจ้าพนักงานท้องถิ่นจะขยายระยะเวลาก่อสร้าง ดัดแปลง รื้อถอน หรือเคลื่อนย้ายอาคาร โดยนำหลักเกณฑ์การต่ออายุใบอนุญาตตามที่กำหนดในกฎกระทรวงที่ออกตามความในมาตรา ๘ (๑๒) มาใช้บังคับโดยอนุโลมก็ได้</p> <p>ในกรณีที่เจ้าพนักงานท้องถิ่นได้มีหนังสือแจ้งข้อเท็จจริงตามมาตรา ๓๙ ทรี แห่งพระราชบัญญัติควบคุมอาคาร พ.ศ. ๒๕๒๒ ซึ่งแก้ไขเพิ่มเติมโดยพระราชบัญญัติควบคุมอาคาร (ฉบับที่ ๒) พ.ศ. ๒๕๓๕ ไว้ก่อนวันที่พระราชบัญญัตินี้ใช้บังคับ</p>	<p>กำหนดบทเฉพาะกาลเพื่อรองรับให้แบบการแจ้งและใบรับแจ้งที่ใช้อยู่ในวันที่พระราชบัญญัตินี้ใช้บังคับ ยังคงใช้ได้ต่อไปจนกว่าจะมีการกำหนดขึ้นใหม่ตามพระราชบัญญัตินี้ และให้เจ้าพนักงานท้องถิ่นกำหนดแบบหนังสือแจ้งข้อเท็จจริงเพื่อใช้ไปพลางก่อนจนกว่าจะมีการกำหนดขึ้นตามพระราชบัญญัตินี้ เพื่อให้การปฏิบัติงานของเจ้าพนักงานท้องถิ่นสามารถดำเนินการได้อย่างต่อเนื่อง</p> <p>กำหนดบทเฉพาะกาลเพื่อรองรับให้ผู้แจ้งซึ่งได้รับใบรับแจ้งตามมาตรา ๓๙ ทวิ แห่งพระราชบัญญัติควบคุมอาคาร ไว้แล้วก่อนวันที่พระราชบัญญัตินี้ใช้บังคับ ให้ก่อสร้าง ดัดแปลง รื้อถอน หรือเคลื่อนย้ายอาคารตามที่ได้มีการแจ้งไว้ต่อไปได้จนกว่าระยะเวลาตามที่ระบุไว้ในใบรับแจ้งจะสิ้นสุดลง และให้เจ้าพนักงานท้องถิ่นขยายระยะเวลาโดยนำหลักเกณฑ์การต่ออายุใบอนุญาตตามที่กำหนดไว้ในกฎกระทรวงที่ออกตามความในมาตรา ๘ (๑๒) มาใช้บังคับโดยอนุโลมก็ได้ เพื่อไม่ให้เกิดปัญหาหากอาคารที่ได้มีการแจ้งตามมาตรา ๓๙ ทรี หรือมาตรา ๓๙ ทรี ไว้ก่อนแล้ว</p>

พระราชบัญญัติควบคุมอาคาร พ.ศ. ๒๕๒๒	ร่างพระราชบัญญัติควบคุมอาคาร (ฉบับที่ ..) พ.ศ. ....	เหตุผลในการแก้ไขเพิ่มเติม
	<p>ให้เจ้าพนักงานท้องถิ่นและผู้ให้บริการแจ้งข้อทักท้วงปฏิบัติ ตามความในวรรคสาม วรรคสี่ และวรรคห้า ของมาตรา ๓๕ ทวิ แห่งพระราชบัญญัติควบคุมอาคาร พ.ศ. ๒๕๒๒ ซึ่งแก้ไขเพิ่มเติม โดยพระราชบัญญัตินี้</p> <p>มาตรา ๑๐ ให้รัฐมนตรีว่าการกระทรวงมหาดไทยรักษาการ ตามพระราชบัญญัตินี้</p> <p>ผู้รับสนองพระบรมราชโองการ</p> <p>..... นายกรัฐมนตรี</p>	<p>เนื่องจากมีกรกำหนดบทเฉพาะกาลเพื่อรองรับเรื่อง แบบการแจ้งและใบรับแจ้ง รวมถึงรองรับการดำเนินการตามใบรับแจ้ง ที่ออกตามมาตรา ๓๕ ทวิ แห่งพระราชบัญญัติควบคุมอาคาร พ.ศ. ๒๕๒๒ ซึ่งแก้ไขเพิ่มเติมโดยพระราชบัญญัติควบคุมอาคาร (ฉบับที่ ๒) พ.ศ. ๒๕๓๕</p>