

สถานการณ์ด้านความมั่นคงในพื้นที่จังหวัดชายแดนภาคใต้

๑. สถานการณ์ทั่วไป :

ตั้งแต่ ๑ ค.ศ.๕๐ เป็นต้นมา สถานการณ์การก่อเหตุร้ายรุนแรงในพื้นที่ จชต. มีสถิติการก่อเหตุลดลงมาเป็นลำดับ แต่ระดับความรุนแรงในการก่อเหตุฯ มีแนวโน้มที่มากขึ้น ส่วนรูปแบบในการก่อเหตุ ยังใช้การลอบยิง/ซุ่มยิง และการลอบวางระเบิดเป็นหลัก สำหรับเป้าหมายในการก่อเหตุฯ มีการปรับเปลี่ยนจากเป้าหมายที่เป็นประชาชนผู้บริสุทธิ์มาเป็นเจ้าหน้าที่รัฐ โดยเฉพาะหน่วยกำลังมากขึ้น ส่วนเจ้าหน้าที่รัฐและส่วนงานอื่น ๆ ที่มีศักยภาพในการป้องกันตนเองต่ำ จะมุ่งเน้นกระทำเป้าหมายที่อ่อนไหวสูง ซึ่งเมื่อถูกกระทำแล้วจะกระทบต่อประชาชนทั่วไป หรือก่อให้เกิดแรงกดดันต่อกระบวนการและนโยบายในการแก้ปัญหาของหน่วยงานที่แก้ปัญหาในพื้นที่ โดยเฉพาะหน่วยกำลังที่มีมักจะถูกบังคับให้ตรึงติดอยู่กับงานตามมาตรการเชิงรับ ในขณะที่เป้าหมายที่เป็นประชาชน มีแนวโน้มที่ชาวไทยมุสลิมจะถูกกระทำมากขึ้น โดยส่วนใหญ่จะเป็นผู้ที่เกี่ยวข้องกับหน่วยงานของรัฐ ทั้งโดยตรงและโดยอ้อม เช่น ผอ.บ., ผช.บ., นักการเมืองท้องถิ่น, ชรบ., ตัวแทนแหล่งข่าว และให้ความร่วมมือในรูปแบบต่าง ๆ ที่สำคัญการสูญเสียของพี่น้องมุสลิมส่วนใหญ่มักจะถูกนำไปเป็นเงื่อนไขเพื่อเบี่ยงเบนข้อเท็จจริง และโฆษณาชวนเชื่อว่าเจ้าหน้าที่ทหาร/ตำรวจ เป็นผู้ก่อเหตุ เพื่อหวังดึงมวลชนในพื้นที่มาเป็นฝ่ายตน นอกจากนี้กลุ่มก่อความไม่สงบยังได้พยายามพัฒนารูปแบบการก่อเหตุร้าย เพื่อสร้างความสูญเสียและเสียหายต่อเจ้าหน้าที่รัฐให้มากยิ่งขึ้น โดยอาศัยลักษณะและพฤติกรรมที่ต้องปฏิบัติเป็นประจำ ๆ จากการถูกกำหนดโดยภารกิจและขั้นตอนการปฏิบัติในการแก้ปัญหาของวิกฤติเฉพาะกรณี ตัวอย่างเช่น การปฏิบัติการซัดตอกำลังฝ่ายเจ้าหน้าที่ด้วยการจู่ระเบิดชนิดแสวงเครื่องหรือซุ่มยิงขณะเจ้าหน้าที่เข้าทำการตรวจสอบที่เกิดเหตุ หรือการสร้างสถานการณ์ลวงให้เข้าสู่พื้นที่สังหาร แล้วจู่ระเบิดแสวงเครื่องทำลาย เป็นต้น

จากการบูรณาการงานข่าวกรองบุคคล งานข่าวกรองทางสัญญาณ งานข่าวกรองทางกายภาพ และจากผลการซักถามจากศูนย์เสริมสร้างเพื่อความสามัคคี (ศสจ.พตท.) และศูนย์พิทักษ์สันติ (ศพส.พตท.) ทำให้ ได้ข่าวกรองที่สำคัญนำไปสู่การเปิดยุทธการปิดล้อมตรวจค้น และการพิสูจน์ทราบทางยุทธการ จนทำให้สามารถควบคุม/สังหารตัวแกนนำ/แนวร่วมกลุ่มก่อความไม่สงบได้มากขึ้น อีกทั้งสามารถยึดสิ่งอุปกรณ์/อาวุธที่ใช้ในการก่อเหตุร้ายได้เป็นจำนวนมากเช่นกัน ส่งผลให้สถานการณ์ในพื้นที่ลดจำนวนลง อย่างไรก็ตามแกนนำกลุ่มก่อความไม่สงบได้หลบหนีออกนอกพื้นที่ไปยังพื้นที่ใกล้เคียง หรือพื้นที่ในความควบคุมของฝ่ายตนและพยายามตอบโต้เจ้าหน้าที่ฝ่ายรัฐ โดยการก่อเหตุร้าย การปลุกระดม โฆษณาชวนเชื่อให้ราษฎร เกิดขัดแย้งและไม่ให้ความร่วมมือกับเจ้าหน้าที่รัฐ แต่ให้กลับกลายเป็นฝ่ายที่ให้การสนับสนุนต่อกลุ่มก่อความไม่สงบ การก่อความไม่สงบที่ผ่านมา สามารถแยกเป็นประเด็นต่างๆ ดังนี้.-

๑) ประเด็นที่ ๑ : การกระทำต่อเจ้าหน้าที่ทหารตำรวจ เพื่อต้องการทำลายอำนาจรัฐ สร้างขวัญและกำลังใจให้ฝ่ายตน และแย่งชิงอาวุธจากเจ้าหน้าที่รัฐ

๒) ประเด็นที่ ๒ : การกระทำต่อข้าราชการครูและสถานศึกษาเพื่อขัดขวางการสอนภาษาไทย ปิดกั้นแนวความคิดของเยาวชนมิให้เชื่อถือ/เอนเอียงมาเป็นฝ่ายรัฐบาลและต้องการให้เกิดผลกระทบต่อความรู้สึกของประชาชนในวงกว้าง

๓) ประเด็นที่ ๓ : การกระทำต่อคนไทยที่นับถือศาสนาพุทธ เพื่อให้เกิดความหวาดกลัวจนจำต้องอพยพออกจากพื้นที่ จชต. รวมทั้งการทำร้ายคนไทยที่นับถือศาสนาอิสลาม เพื่อสร้างความหวาดกลัว จนมิกล้าให้ความร่วมมือกับภาครัฐ

๔) ประเด็นที่ ๔ : การกระทำต่อประชาชนผู้บริสุทธิ์ หรือเป่าหมายอ่อนแอ โดยการอำพรางการแต่งกายคล้ายเจ้าหน้าที่รัฐ แล้วก่อเหตุ จากนั้นจะทำการปลุกกระดม โฆษณาชวนเชื่อว่า เหตุการณ์ความไม่สงบที่เกิดขึ้น เป็นการกระทำของเจ้าหน้าที่รัฐ สร้างสถานการณ์รุนแรงขึ้นมา ทำให้ประชาชนหวาดระแวงเจ้าหน้าที่

๒. สถานการณ์เฉพาะ :

ยุทธวิธีการทำสงครามใช้รูปแบบการก่อการร้าย และที่เป็นปัญหาหลักในปัจจุบัน คือ การก่อเหตุร้ายรายวัน ที่มีหลากหลายรูปแบบไม่ว่าจะเป็นการลอบวางระเบิด และการลอบสังหาร ที่มีการประยุกต์/ปรับเปลี่ยนวิธีการก่อเหตุให้เหมาะสมกับเป้าหมาย โดยเป้าหมายที่เป็นประชาชนจะอาศัยลักษณะการดำเนินวิถีชีวิตตามอัตลักษณ์ของคนในพื้นที่ ความไม่เข้าใจของสภาพของสนามรบในสงครามก่อการร้าย และสงครามประชาชนของบุคคลทั้งในพื้นที่ และบุคคลภายนอกที่เข้าประกอบอาชีพในพื้นที่ เป้าหมายเป็นผู้ให้การสนับสนุนเจ้าหน้าที่รัฐ โดยเฉพาะแหล่งข่าวที่เปิดเผยมจากพฤติกรรมของแหล่งข่าวเอง และการดำเนินงานที่ขาดความเข้าใจของเจ้าหน้าที่ที่รับผิดชอบ ในขณะที่เป้าหมายเป็นเจ้าหน้าที่จะอาศัยรูปแบบการปฏิบัติที่เป็นประจำ ๆ (ทั้งถูกกำหนดด้วยภารกิจ และรูปแบบ/ขั้นตอนในการแก้วิกฤติ) ความพลั้งเผลอ และความอ่อนล้าจากการทำสงครามลักษณะยืดเยื้อของกลุ่มผู้ก่อความไม่สงบ ตลอดจนสมาชิกกลุ่มก่อความไม่สงบที่มีพฤติกรรมเอาใจออกห่าง หรือแปรพักตร์ เพื่อให้เกิดการสูญเสีย และแย่งชิงอาวุธ, ลอบสังหารผู้บริสุทธิ์ และผู้ที่ให้การสนับสนุนกับหน่วยงานของรัฐ เพื่อให้เกิดความหวาดกลัวยุติการให้ความร่วมมือเจ้าหน้าที่รัฐ หากเป็นกลุ่มชาวไทยที่นับถือศาสนาพุทธ ก็เพื่อให้อพยพละทิ้งถิ่นฐาน, ลอบวางเพลิงสถานศึกษาและสังหารครู เพื่อขัดขวางการเรียนการสอนภาษาไทย ตลอดจนทำลายความเชื่อมั่นต่ออำนาจรัฐ และเป็นแรงกดดันให้ฝ่ายรัฐจำต้องสละวงอยู่กับมาตรการเชิงรับ ซึ่งเป็นการลดประสิทธิภาพในการแก้ไขปัญหาในภาพรวม เหล่านี้ เป็นต้น ทั้งนี้จะมีการปล่อยข่าวลือสร้างข่าวลวงแพร่ลทธิ ทั้งปากต่อปากโดยใช้เอกสารแผ่นปลิวควบคู่อยู่ตลอดเวลา ซึ่งพฤติกรรมที่กล่าวแล้ว กลุ่มก่อความไม่สงบจะพยายามก่อเหตุอย่างต่อเนื่อง โดยเฉพาะการตอบโต้การปฏิบัติทางยุทธการของฝ่ายเรา การก่อเหตุดังกล่าวมีเป้าหมายสำคัญ คือการบ่อนทำลายในทุกรูปแบบนั่นเอง

รูปแบบสำคัญที่กลุ่มความไม่สงบนำไปใช้ในการก่อเหตุ

๑) การกระทำต่อเป้าหมายที่มีการปฏิบัติงานในลักษณะซ้ำ ๆ เป็น รมจ. ที่ถูกกำหนดโดยอาชีพ, ภารกิจ และรูปแบบการทำงานที่มีขั้นตอนการปฏิบัติชัดเจน จนกลุ่มผู้ก่อความไม่สงบสามารถเกาะติด และวางแผน เพื่อกำหนดวิธีการในการก่อเหตุได้อย่างเหมาะสมกับลักษณะเป้าหมาย เช่น การวางบนต้นไม้, วางบนหลังคาที่พักริมทาง, การวางไค้ถนน, การวางระเบิดควนข้างถนน เป็นต้น

๒) การก่อเหตุสร้างสถานการณ์ เพื่อลวง เป้าหมายให้เข้าสู่พื้นที่สังหาร เนื่องจากกลุ่มก่อความไม่สงบสามารถเกาะติดในกระบวนการ หรือขั้นตอนการแก้ไขวิกฤติของฝ่ายรัฐ

๓) การอำพราง และเลียนแบบการแต่งกายเจ้าหน้าที่ในการก่อเหตุ เช่น กรณียิง ผอ.บ.ค.ปาฎ อ.ทุ่งยางแดง จ.ปัตตานี พร้อม ผรส.อีก ๒ คน เมื่อ ๕ พ.ย.๕๐ และการแต่งกายเลียนแบบ นาย. ยิงเจ้าหน้าที่ทหารของ จก.ปัตตานี ๒๕ ที่ ร.ร.บ้านละกอ ต.ปล่องหอย จว.ป.น. เมื่อ ๒๒ ธ.ค.๕๐ เป็นต้น

๔) การกระทำต่อเป้าหมายที่มีความอ่อนไหวที่สามารถนำไปขยายผลต่อการรุกรานทางการเมืองของกลุ่มก่อความไม่สงบ เพื่อสร้างแรงกดดันต่อกระบวนการแก้ปัญหาภาพรวมของรัฐ และมีผลต่อความเชื่อมั่นต่ออำนาจรัฐ เช่น การยิง ผอ.รร.ประชาพัฒนา อ.เรือเสาะ จว.น.ธ. และครูโรงเรียนเดียวกัน เมื่อ ๖ พ.ย.๕๐ และการแฝงไปกับผู้โดยสาร ยิง จนท.รพท และ จนท.ตร. ขณะรถไฟแล่นเข้าสู่ สถานี บ.กำแพงบาระ ต.มะรือโบตก อ.ระแงะ จว.น.ธ. เมื่อ ๒๑ มิ.ย.๕๑ เป็นต้น

๕) การตอบโต้การทำงานของรัฐด้วยการกำจัดแหล่งข่าว และผู้ให้ความสนับสนุนเจ้าหน้าที่รัฐ ด้วยการก่อเหตุที่โหดเหี้ยมน่าสะพรึงกลัว

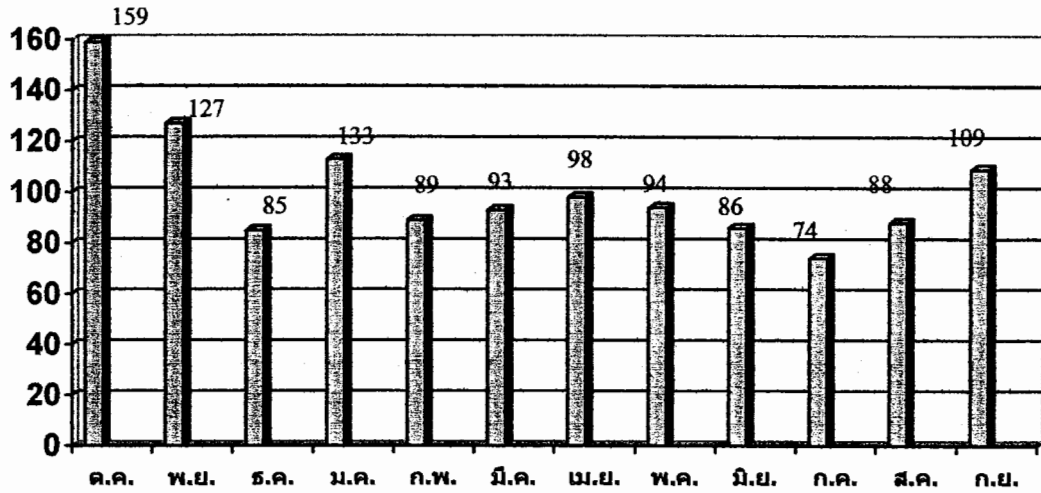
๖) การก่อเหตุเพื่อมุ่งผลให้เกิดภาพความรุนแรงผ่านสื่อมวลชน ด้วยการก่อเหตุ ในลักษณะของการป่วนเมือง และการก่อเหตุที่ก่อให้เกิดการสูญเสียชีวิตเป็นกลุ่มก้อน เช่น เหตุระเบิดบริเวณหน้า รร.นิบงนุปลั้ม ในเขตเทศบาลนครยะลา และเหตุระเบิดบริเวณหน้า โรงแรม ซีเอส ปัตตานี เมื่อ ๑๕ มิ.ค.๕๑

๗) การลอบยิงรบกวนฐานปฏิบัติการ และการซุ่มยิงเจ้าหน้าที่หน่วยกำลัง ขณะปฏิบัติหน้าที่เพื่อผลในการทำลายความเชื่อมั่นในอำนาจรัฐ และผลทางด้านจิตวิทยา

๘) การก่อเหตุในลักษณะนอกเหนือการคาดคิด และต่อต้านการตอบโต้ของ จนท.รัฐ เช่น การใช้มีสขิดแฝงกายเข้ามาก่อเหตุยิง จนท.ตร. เฝ้าหน่วยเลือกตั้ง ที่ มีสขิด หมู่ ๗ ต.บาระเหนือ อ.บาเจาะ จว.น.ธ. การใช้ป้อนาเป็นที่หลบซ่อนตัว และการลากสายสำหรับกระเบิดอีกด้านหนึ่งของถนน เป็นต้น

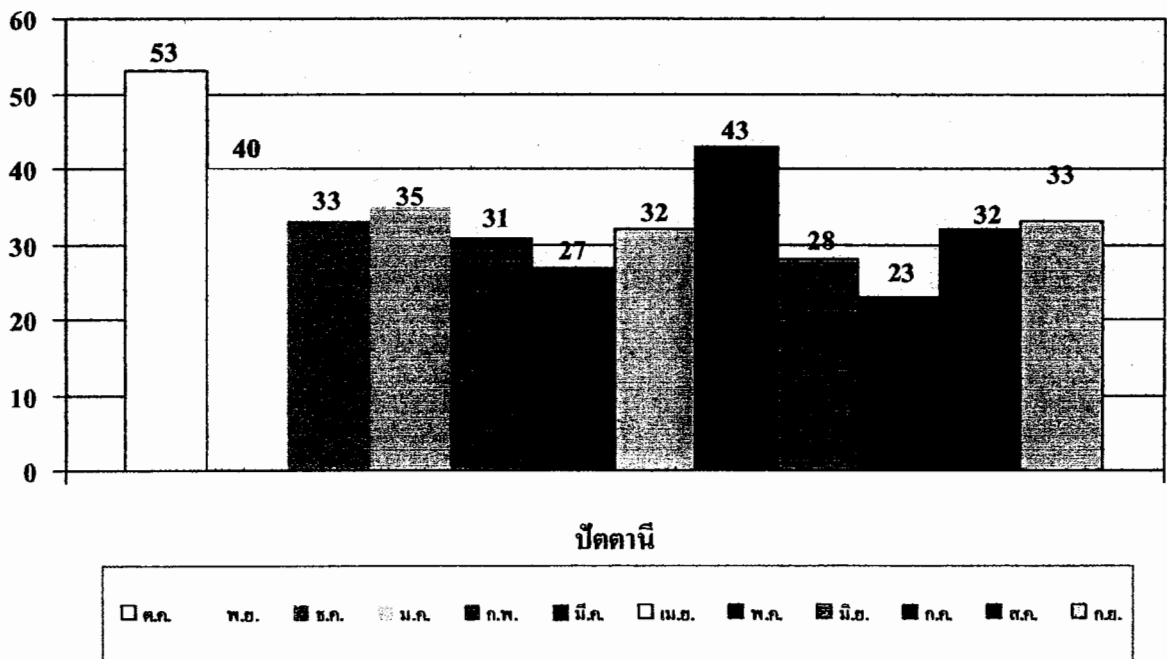
๓. สถิติการก่อเหตุ

สถิติการก่อเหตุสร้างสถานการณ์โดยรวมตั้งแต่ เดือน ต.ค.๕๐ - ๓๐ ก.ย.๕๑ มีจำนวนที่ลดลงตามลำดับ ยกเว้นในห้วง เดือน ม.ค.๕๑, ก.พ.๕๑ และ พ.ค.๕๑ ที่กระเพื่อมสูงขึ้นเล็กน้อย ซึ่งมีความสัมพันธ์กับการปฏิบัติการเชิงรุกด้วยการปิดล้อมตรวจค้น และการปฏิบัติการทางด้านยุทธการอื่น ๆ พร้อมทั้งเสริมด้วยการปฏิบัติการทางด้านการเมืองอย่างต่อเนื่อง ตั้งแต่เดือน ธ.ค.๕๐ ของฝ่ายรัฐจนสามารถจับกุม/สังหารระดับแกนนำ และตรวจยึดอาวุธ/วัตถุระเบิดสิ่งอุปกรณ์สำหรับการก่อเหตุได้เป็นจำนวนมาก ในหลายพื้นที่

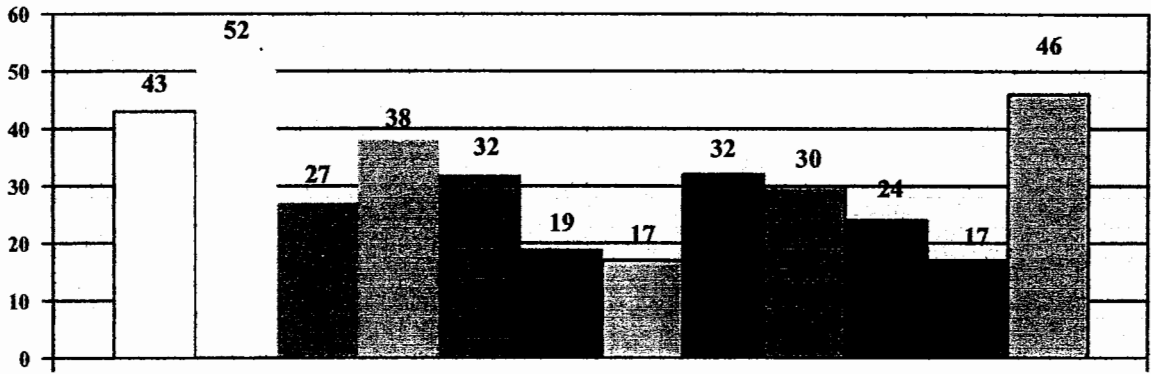


กราฟแสดงสถิติการเกิดเหตุในพื้นที่ จังหวัดชายแดนภาคใต้ในห้วง ๑ ต.ค.๕๐ - ๓๐ ก.ย.๕๑

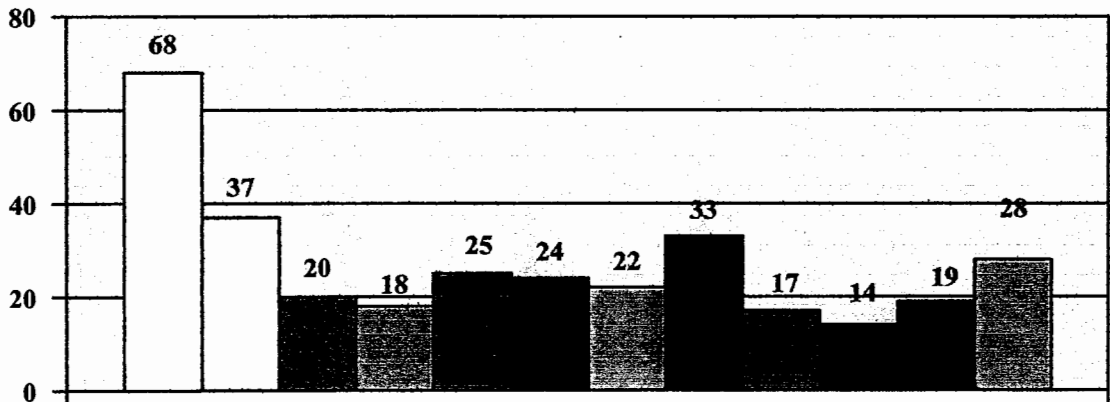
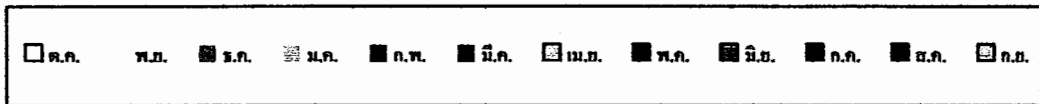
เมื่อพิจารณาถึงพื้นที่การเกิดเหตุ พบว่า สถิติการเกิดเหตุในแต่ละพื้นที่ที่มีสถิติการเกิดที่ลดลงอย่างสอดคล้องกับสถิติการเกิดเหตุในภาพรวม โดยพื้นที่ที่เกิดเหตุมากที่สุด ได้แก่ จังหวัดปัตตานี จำนวน ๔๑๐ ครั้ง จังหวัดยะลา จำนวน ๓๕๐ ครั้ง จังหวัดนราธิวาส จำนวน ๓๒๕ ครั้ง และ จังหวัดสงขลา จำนวน ๒๔ ครั้ง ตามลำดับ



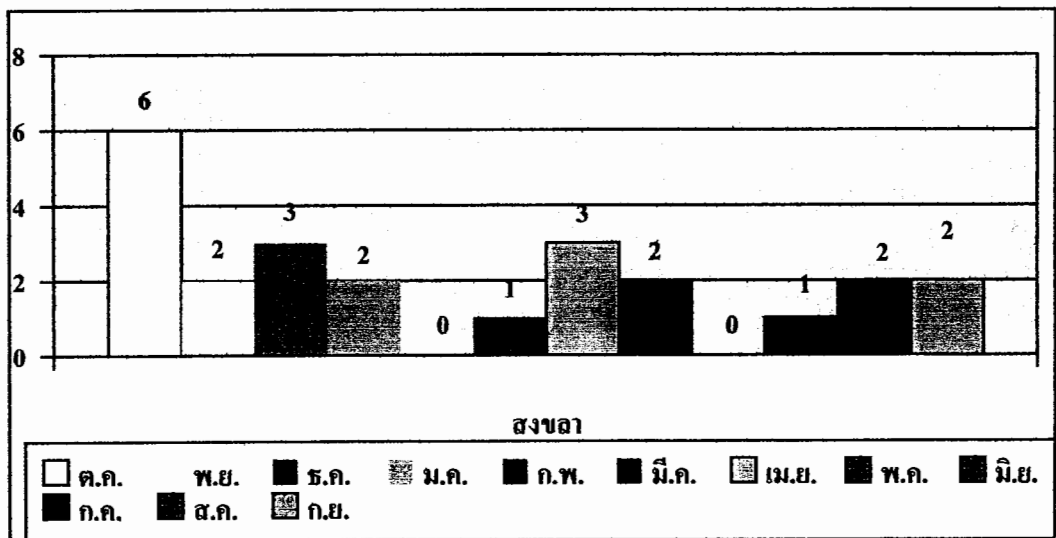
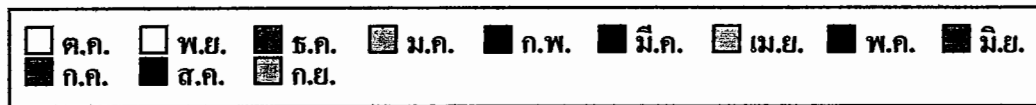
ปัตตานี



ระยะ



นราธิวาส

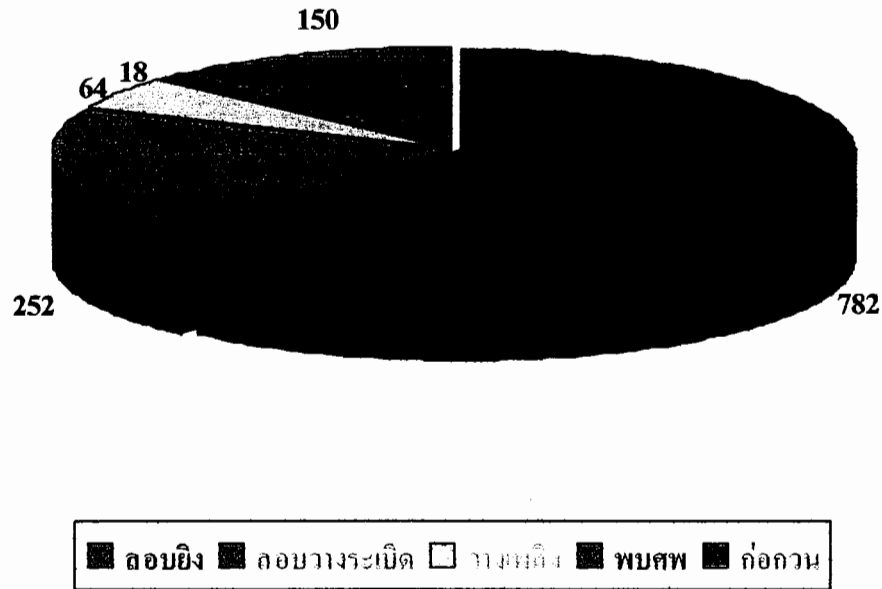


สงขลา



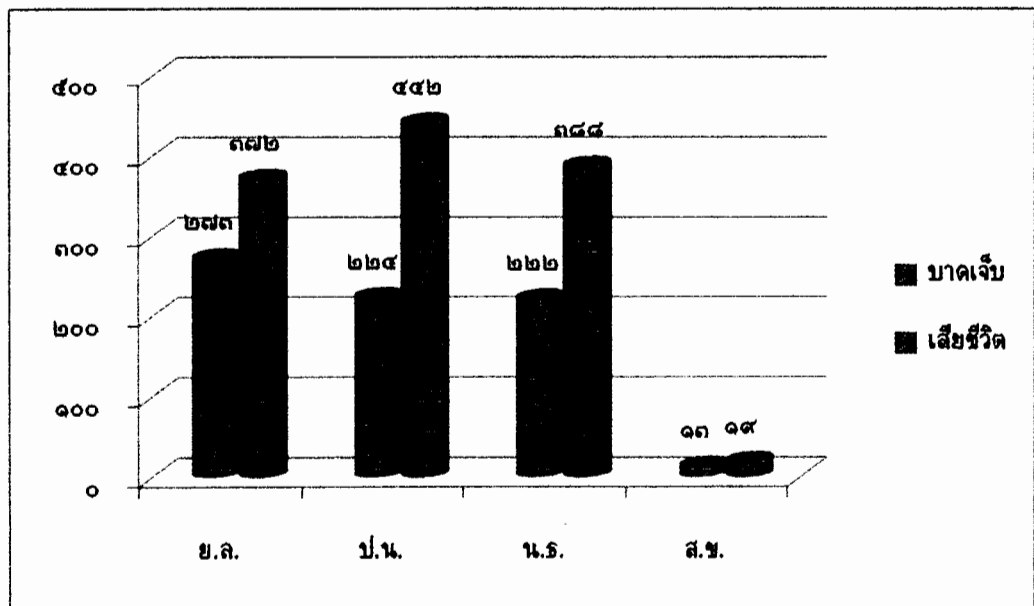
กราฟแสดงสถิติการเกิดเหตุเป็นรายพื้นที่จังหวัดในห้วง ๑ ต.ค.๕๐ - ๓๐ ก.ย.๕๑

สำหรับลักษณะของการก่อเหตุสร้างสถานการณ์ ยังใช้การลอบยิงมากที่สุด และลำดับรองลงไปเป็นการลอบวางระเบิด และการลอบวางเพลิง ตามลำดับ



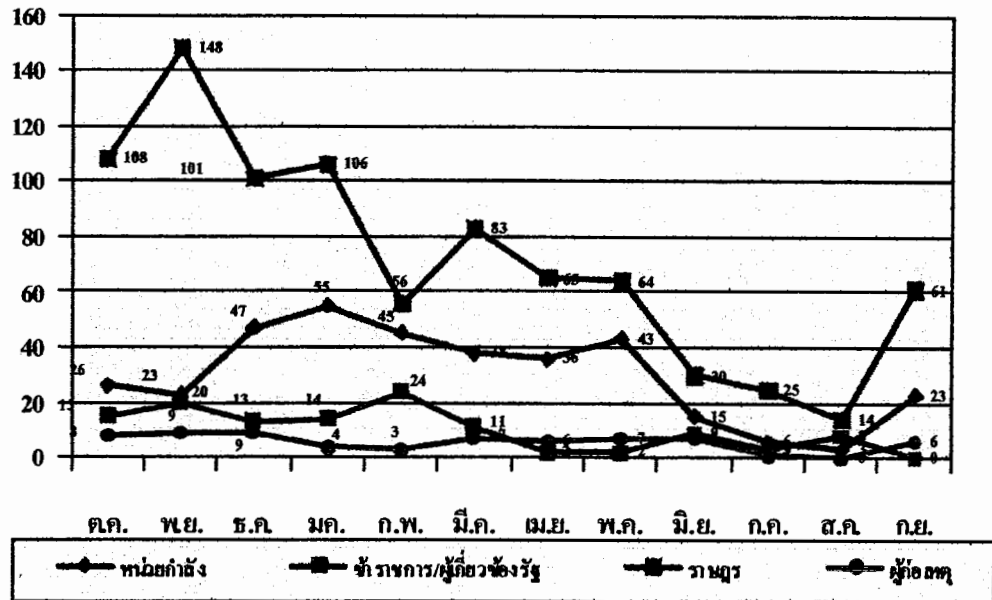
แผนภูมิแสดงลักษณะการก่อเหตุในพื้นที่จังหวัดชายแดนภาคใต้ในห้วง ๑ ต.ค.๕๐ - ๓๐ ก.ย.๕๑

จากจำนวนการก่อเหตุสร้างสถานการณ์ทั้งหมด ๑,๒๖๖ เหตุการณ์ ได้ก่อให้เกิดการสูญเสียต่อชีวิตของผู้เกี่ยวข้องในพื้นที่ จำนวน ๑,๕๕๓ คน โดยมีการกระจายในแต่ละพื้นที่ที่มีความสัมพันธ์กับสถิติการเกิดเหตุ เว้นในพื้นที่จังหวัดยะลา ที่มีการสูญเสียค่อนข้างสูงกว่าปกติเล็กน้อย



กราฟแสดงสถิติการสูญเสียจำแนกตามพื้นที่การเกิดเหตุในห้วง ๑ ต.ค.๕๐ - ๓๐ ก.ย.๕๑

เมื่อพิจารณาการสูญเสียของผู้ที่เกี่ยวข้องในพื้นที่ประชาชนทั่วไปยังคงได้รับผลกระทบมากที่สุด คิดเป็นร้อยละ ๘๐ และลำดับรองลงไปคือ เจ้าหน้าที่ของหน่วยกำลัง (เจ้าหน้าที่ทหาร และตำรวจ) ข้าราชการอื่น ๆ และผู้เกี่ยวข้องกับเจ้าหน้าที่รัฐทั้งทางตรงและทางอ้อม คิดเป็นร้อยละ ๒๖ และ ๘ ตามลำดับ โดยกลุ่มชาวไทยที่นับถือศาสนาพุทธยังคงได้รับผลกระทบมากกว่าผู้ที่นับถือศาสนาอิสลาม เมื่อเปรียบเทียบสัดส่วนกับยอดประชากรทั้งหมดของประชากรแต่ละกลุ่ม



กราฟแสดงสถิติการสูญเสียจำแนกตามลักษณะเป้าหมายในห้วง ๑ ต.ค.๕๐ - ๓๐ ก.ย.๕๑

๔. แนวโน้มสถานการณ์

จากข่าวสารที่ปรากฏพบว่าการประชุมของแต่ละเครือข่ายได้วางแผนที่จะก่อเหตุเพื่อแสดงผลงาน และรักษาสักยภาพ รวมทั้งตอบโต้เจ้าหน้าที่ กรณีที่แกนนำและแนวร่วมถูกสังหารและจับกุมจำนวนมากให้ห้วงที่ผ่านมา ทำให้สถานการณ์มีแนวโน้มว่าในปี ๒๕๕๒ ไม่น่าจะเปลี่ยนแปลงรูปแบบไปจากเดิมมากนัก ประเด็นสำคัญที่ฝ่ายเราจะต้องพึงเล็งเป็นกรณีพิเศษ คือ การพัฒนาอุปกรณ์เกี่ยวกับระเบิด ซึ่งมีทั้งวิธีการจุดระเบิดและส่วนประกอบ รวมทั้งกลยุทธ์การลอบวางระเบิดที่มีการปรับเปลี่ยนตลอดเวลาให้เหมาะกับลักษณะของเป้าหมาย เพื่อป้องกันการตรวจจับจากเจ้าหน้าที่และชิงความได้เปรียบ

นอกจากนี้จะมีการใช้กำลังชุดปฏิบัติการขนาดเล็กลอบโจมตีฐานปฏิบัติการ, ค่ายตรวจ, จุดตรวจ, ที่พัก, ชุด รปก.ครุ และชุดลาดตระเวนเส้นทางที่มีกำลังน้อย และละเมิดต่อมาตรการรักษาความปลอดภัยทั้งบุคคลและสถานที่ รวมทั้งประชาชนที่ขาดความเข้าใจในสภาพการณ์ของสงครามการก่อการร้ายทำให้ตกอยู่ในความประมาท ซึ่งฝ่ายเราจะต้องหามาตรการป้องกัน และเฝ้าระวังอย่างต่อเนื่อง และเชื่อว่ากลุ่มก่อความไม่สงบยังคงดำรงความมุ่งหมายที่จะสร้างสถานการณ์ก่อเหตุร้ายรายวันต่อไปโดยจะมุ่งกระทำต่อเป้าหมายที่เจ้าหน้าที่รัฐ โดยเฉพาะหน่วยกำลัง (เจ้าหน้าที่ทหาร ตำรวจ และอาสาสมัคร) และผู้เกี่ยวข้องกับเจ้าหน้าที่รัฐทั้งทางตรงและทางอ้อม ไม่ว่าจะเป็นราษฎรไทยที่นับถือศาสนาอิสลามที่เป็นสายข่าว หรือผู้นำชุมชนที่เป็นฝ่ายทางการเมืองมากขึ้น โดยใช้ยุทธวิธีการก่อการร้ายอันจะนำไปสู่การได้รับ

ชัยชนะในด้านยุทธศาสตร์ตามที่กล่าวแล้ว เนื่องจากระดับแกนนำทั้งในและนอกประเทศ, สมาชิกและ
แนวร่วม ยังสามารถดำรงสถานะอยู่ได้แม้จะถูกจับกุมหรือเสียชีวิตไปบางส่วนก็ตาม เพราะมีการทดแทน
จากเยาวชนรุ่นใหม่อยู่อย่างต่อเนื่อง ด้วยเหตุนี้คำคความหมายว่าการเกิดเหตุการณ์ความไม่สงบในจังหวัด
ชายแดนภาคใต้ยังคงมีอยู่ต่อไป ด้วยการลอบวางระเบิด ลอบยิง ลอบวางเพลิง

การเผยแพร่ใบปลิวควบคุมเกี่ยวกับการรุกรานทางการเมือง โดยอาศัยช่องทางคณะกรรมการสิทธิ
มนุษยชน, องค์กรอิสระ, องค์กรนักศึกษา, ชมรมทนายความมุสลิม เข้ามาช่วยเหลือ โดยเฉพาะด้าน
กฎหมายและเบี่ยงเบนประเด็นว่ารัฐไม่ให้ความเป็นธรรม เพื่อยกระดับการต่อสู้องค์กรระหว่างประเทศ
ยังคงเฝ้าดูสถานการณ์ และหาโอกาสเข้ามามีส่วนร่วมโดยผ่านทางองค์กรอิสระต่าง ๆ โดยเฉพาะองค์กร
ด้านสิทธิมนุษยชน ไปจนถึงการแทรกแซงอย่างเป็นทางการ เมื่อสถานการณ์อำนวย
